



คู่มือ

การซ่อมแซมและบำรุงรักษาระบบคอมพิวเตอร์

เครือข่ายและอุปกรณ์



จัดทำโดย

คณะทำงานองค์ความรู้การซ่อมแซมและบำรุงรักษาระบบคอมพิวเตอร์ เครือข่ายและอุปกรณ์

ศูนย์สารสนเทศเศรษฐกิจอุตสาหกรรม

บทที่ 1 บททั่วไป

1.1 หลักการและเหตุผล

ห้องปฏิบัติการเครื่องแม่ข่าย (Server Room) เป็นห้องที่ใช้จัดเก็บเครื่องคอมพิวเตอร์แม่ข่าย อุปกรณ์สนับสนุนและอุปกรณ์ต่อพ่วงคอมพิวเตอร์ที่สำคัญของสำนักงานเศรษฐกิจอุตสาหกรรม (สศอ.) ซึ่งจะต้องมีการเปิดใช้งานตลอด 24 ชั่วโมง จึงอาจทำให้เครื่องคอมพิวเตอร์และอุปกรณ์ประกอบต่าง ๆ เกิดการชำรุดเสียหายไม่สามารถใช้งานได้ ดังนั้นเพื่อแก้ปัญหาที่เกิดขึ้นจึงจำเป็นต้องดูแลรักษา ซ่อมบำรุงและปรับปรุงเครื่องคอมพิวเตอร์ อุปกรณ์สนับสนุนและอุปกรณ์ต่อพ่วงเครื่องคอมพิวเตอร์ให้มีความพร้อมในการใช้งานต่อไปได้

1.2 วัตถุประสงค์

1. เพื่อให้มีแนวทางที่เป็นมาตรฐานสำหรับการปฏิบัติงานในการ บำรุงรักษาเครื่องคอมพิวเตอร์แม่ข่ายและอุปกรณ์ให้อยู่ในสภาพพร้อมใช้ ด้วยการดำเนินการเชิงป้องกัน
2. เพื่อยืดอายุการใช้งานของเครื่องคอมพิวเตอร์แม่ข่าย
3. เพื่อปรับปรุงสภาพของเครื่องคอมพิวเตอร์แม่ข่าย
4. เพื่อป้องกันหรือลดความเสี่ยงที่เครื่องคอมพิวเตอร์แม่ข่ายจะหยุดทำงาน
5. เพื่อลดปริมาณงานบำรุงรักษาเชิงแก้ไขกรณีเกิดอุปกรณ์ขัดข้องหรือมีความเสียหาย
6. เพื่อใช้เป็นคู่มือพัฒนา บำรุงรักษา แก้ไขปัญหา และตรวจสอบการทำงานของระบบคอมพิวเตอร์เครือข่ายและอุปกรณ์ ของ สศอ. ไม่ให้เกิดปัญหา ขัดข้อง และความเสียหายต่อระบบงาน
7. เพื่อใช้เป็นแนวทางในการลดปัญหาที่เกิดขึ้นกับระบบคอมพิวเตอร์
8. เพื่อประโยชน์ในการใช้งานอย่างมีประสิทธิภาพ

1.3 ขอบเขต

การซ่อมแซมและบำรุงรักษาระบบเป็นขั้นตอนสุดท้ายของวงจรการพัฒนาระบบ หลังจาก ที่ทำการติดตั้งระบบงานใหม่เสร็จเรียบร้อยแล้ว เมื่อถึงระยะเวลาหนึ่งระบบอาจต้องมีการปรับปรุงแก้ไขให้ทันต่อยุคสมัยหรือปรับปรุงข้อผิดพลาดให้ถูกต้อง การบำรุงรักษาระบบเป็นการยืดอายุระบบงานให้ใช้ต่อไปอย่างมีประสิทธิภาพ การบำรุงรักษาระบบเทคโนโลยีสารสนเทศและการสื่อสาร เป็นงานหลักในการบำรุงรักษาอุปกรณ์ และระบบสารสนเทศต่างๆ ให้สามารถใช้งานได้ถูกต้อง เพราะการที่ระบบเทคโนโลยีสารสนเทศไม่ได้รับการพัฒนาและบำรุงรักษาที่ดีอาจส่งผลให้ระบบไม่สามารถทำงานได้อย่างมีประสิทธิภาพ (ฮาร์ดแวร์และระบบเครือข่าย) ไม่มีความน่าเชื่อถือและไม่สอดคล้องกับความต้องการของผู้ใช้งาน (User) ซึ่งมีผลทำให้องค์กรไม่สามารถดำเนินงานได้อย่างมีประสิทธิภาพรวมทั้งผู้บริหารไม่สามารถกำหนดนโยบายและตัดสินใจได้อย่างถูกต้อง

1.4 โครงสร้างหน่วยงาน



รูปที่ 1 โครงสร้างสำนักงานเศรษฐกิจอุตสาหกรรม

บทที่ 2

แนวคิดในการจัดทำคู่มือ

การบำรุงรักษา และซ่อมแซมแก้ไขระบบคอมพิวเตอร์ เครือข่ายและอุปกรณ์

2.1 แนวคิดในการจัดทำคู่มือ

การรวบรวมองค์ความรู้ที่มีอยู่ในองค์กร ซึ่งกระจัดกระจายอยู่ในตัวบุคคลหรือเอกสาร มาพัฒนาให้เป็นระบบ เพื่อให้ทุกคนในองค์กรสามารถเข้าถึงความรู้ และพัฒนาตนเองให้เป็นผู้รู้ รวมทั้งปฏิบัติงานได้อย่างมีประสิทธิภาพ อันจะส่งผลให้องค์กรมีความสามารถในเชิงแข่งขันสูงสุด โดยที่ความรู้มี 2

ประเภท คือ

- ความรู้ที่ฝังอยู่ในคน (Tacit Knowledge) เป็นความรู้ที่ได้จากประสบการณ์ พรสวรรค์หรือสัญชาตญาณของแต่ละบุคคลในการทำความเข้าใจในสิ่งต่างๆ เป็นความรู้ที่ไม่สามารถถ่ายทอดออกมาเป็นคำพูดหรือลายลักษณ์อักษรได้ง่าย เช่น ทักษะในการทำงาน งานฝีมือ หรือการคิดเชิงวิเคราะห์ บางครั้ง จึงเรียกว่าเป็นความรู้แบบนามธรรม

- ความรู้ที่ชัดแจ้ง (Explicit Knowledge) เป็นความรู้ที่สามารถรวบรวม ถ่ายทอดได้ โดยผ่านวิธีต่างๆ เช่น การบันทึกเป็นลายลักษณ์อักษร ทฤษฎี คู่มือต่างๆ และบางครั้งเรียกว่าเป็นความรู้แบบรูปธรรม แนวคิดการจัดการองค์ความรู้ ตามคู่มือฉบับนี้ ได้นำแนวคิดเรื่องกระบวนการจัดการความรู้ (Knowledge Management Process) และกระบวนการบริหารจัดการการเปลี่ยนแปลง (Change Management Process) มาประยุกต์ใช้ในการจัดทำแผนการจัดการความรู้ (KM Action Plan)

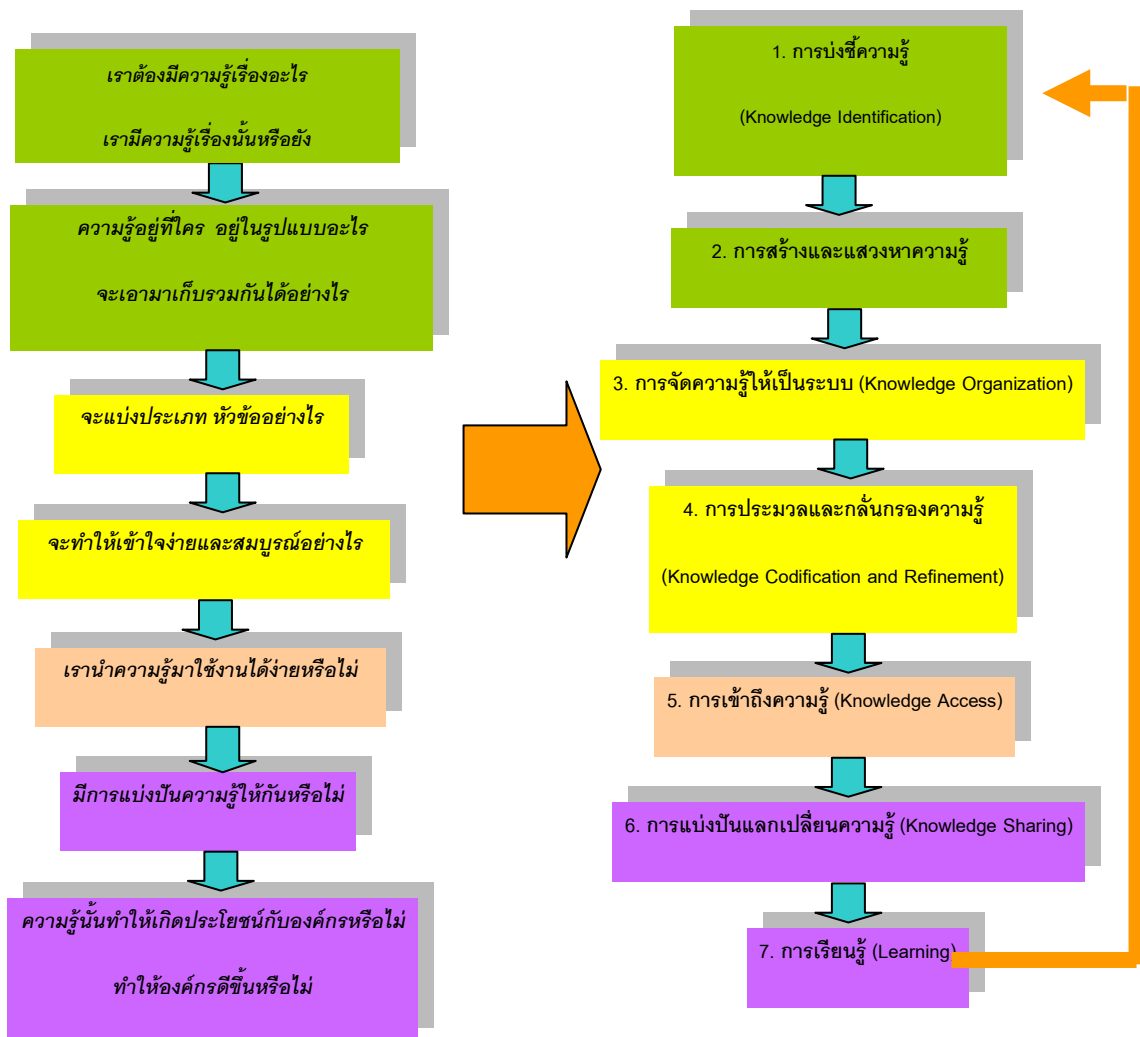
2.2 กระบวนการจัดการความรู้ (Knowledge Management Process)

เป็นกระบวนการแบบหนึ่งที่จะช่วยให้องค์กรเข้าใจถึงขั้นตอนที่ทำให้เกิดกระบวนการจัดการความรู้ หรือพัฒนาการของความรู้ที่จะเกิดขึ้นภายในองค์กร ประกอบด้วย 7 ขั้นตอน ดังนี้

- 1) การบ่งชี้ความรู้ – เช่นพิจารณาว่า วิสัยทัศน์/ พันธกิจ/ เป้าหมาย คืออะไร และเพื่อให้บรรลุเป้าหมาย เราจำเป็นต้องรู้อะไร , ขณะนี้เรามีความรู้อะไรบ้าง, อยู่ในรูปแบบใด, อยู่ที่ใคร
- 2) การสร้างและแสวงหาความรู้ – เช่นการสร้างความรู้ใหม่, แสวงหาความรู้จากภายนอก, รักษาความรู้เก่า, กำจัดความรู้ที่ใช้ไม่ได้แล้ว
- 3) การจัดความรู้ให้เป็นระบบ - เป็นการวางโครงสร้างความรู้ เพื่อเตรียมพร้อมสำหรับการเก็บความรู้ อย่างเป็นระบบในอนาคต
- 4) การประมวลและกลั่นกรองความรู้ – เช่นปรับปรุงรูปแบบเอกสารให้เป็นมาตรฐาน, ใช้ภาษาเดียวกัน, ปรับปรุงเนื้อหาให้สมบูรณ์

- 5) การเข้าถึงความรู้ – เป็นการทำให้ผู้ใช้ความรู้นั้นเข้าถึงความรู้ที่ต้องการได้ง่ายและสะดวก เช่น ระบบเทคโนโลยีสารสนเทศ (IT), Web board ,บอร์ดประชาสัมพันธ์ เป็นต้น
- 6) การแบ่งปันแลกเปลี่ยนความรู้ – ทำได้หลายวิธีการ โดยกรณีเป็น Explicit Knowledge อาจจัดทำเป็น เอกสาร, ฐานความรู้, เทคโนโลยีสารสนเทศ หรือกรณีเป็น Tacit Knowledge อาจจัดทำเป็นระบบ ทีมข้ามสายงาน, กิจกรรมกลุ่มคุณภาพและนวัตกรรม, ชุมชนแห่งการเรียนรู้, ระบบพี่เลี้ยง, การสับเปลี่ยนงาน, การยืมตัว, เวทีแลกเปลี่ยนความรู้ เป็นต้น
- 7) การเรียนรู้ – ควรทำให้การเรียนรู้เป็นส่วนหนึ่งของงาน เช่นเกิดระบบการเรียนรู้จาก การสร้างองค์ความรู้>นำความรู้ไปใช้>เกิดการเรียนรู้และประสบการณ์ใหม่ และหมุนเวียนต่อไปอย่างต่อเนื่อง

2.3 Work Flow กระบวนการจัดการความรู้ (Knowledge Management Process)



รูปที่ 2 กระบวนการจัดการความรู้

บทที่ 3

การบำรุงรักษา และซ่อมแซมแก้ไขระบบคอมพิวเตอร์ เครือข่ายและอุปกรณ์

คู่มือการซ่อมแซมและบำรุงรักษาระบบคอมพิวเตอร์ เครือข่ายและอุปกรณ์ เกิดจากการรวบรวมปัญหา ข้อเสนอแนะของผู้ใช้งานระบบคอมพิวเตอร์ เครือข่ายและอุปกรณ์ ของสำนักงานเศรษฐกิจอุตสาหกรรม (สศอ.) มาทำการ วิเคราะห์เพื่อให้ได้แนวทางในการซ่อมแซมและบำรุงรักษาระบบคอมพิวเตอร์ โดยแสดงให้เห็นถึงขั้นตอน วิธีการ ในการปฏิบัติงานเกี่ยวกับการซ่อมแซมและบำรุงรักษาระบบคอมพิวเตอร์ เครือข่ายและอุปกรณ์ ของ สศอ.

สำหรับแนวทางในการวิเคราะห์ปัญหาของระบบเทคโนโลยีสารสนเทศและการสื่อสาร ที่มีอยู่นั้น คณะทำงานองค์ความรู้ การซ่อมแซมและบำรุงรักษาระบบคอมพิวเตอร์ เครือข่ายและอุปกรณ์ ได้รวบรวมปัญหาต่าง ๆ ที่เกิดขึ้นโดยผ่านกระบวนการวิเคราะห์ความเสี่ยงระบบเทคโนโลยีสารสนเทศและการสื่อสาร โดยมีขั้นตอน ดังนี้

1. การวิเคราะห์ความเสี่ยง
2. การระบุความเสี่ยง
3. การประเมินค่าความเสี่ยง
4. การรายงานผลการวิเคราะห์ความเสี่ยง
5. จัดทำแผนการดำเนินงานการแก้ไขและบำรุงรักษาระบบคอมพิวเตอร์ และเครือข่าย
6. จัดทำ Work Flow และขั้นตอนการแก้ไขและบำรุงรักษาระบบคอมพิวเตอร์และเครือข่าย
7. รายงานผลการแก้ไขและบำรุงรักษาระบบคอมพิวเตอร์ และเครือข่าย

3.1 การวิเคราะห์ความเสี่ยง

จากการวิเคราะห์ความเสี่ยงด้านระบบเทคโนโลยีสารสนเทศและการสื่อสารของสำนักงานเศรษฐกิจอุตสาหกรรมสามารถแยกประเภทความเสี่ยงออกเป็น 5 ประเภท ดังนี้

1. **ความเสี่ยงด้านการบริหารจัดการ** เป็นความเสี่ยงจากแนวนโยบายในการบริหารจัดการที่อาจส่งผลกระทบต่อการทำงานด้านสารสนเทศ
2. **ความเสี่ยงจากผู้ปฏิบัติงาน** เป็นความเสี่ยงที่อาจเกิดขึ้นจากการดำเนินการ การจัดการ ความสำคัญในการเข้าถึงข้อมูลไม่เหมาะสมกับการใช้งานหรือการให้บริการ โดยผู้ใช้อาจเข้าสู่ระบบสารสนเทศ หรือใช้ข้อมูลต่างๆ ของสำนักงานเกินกว่าอำนาจหน้าที่ของตนเองที่มีอยู่ และอาจทำให้เกิดความเสียหายต่อข้อมูลสารสนเทศได้

3. **ความเสี่ยงด้านเทคนิค** เป็นความเสี่ยงที่อาจเกิดขึ้นจากระบบคอมพิวเตอร์ ระบบเครือข่าย เครื่องมือและอุปกรณ์ อาจเกิดถูกโจมตีจากไวรัสหรือโปรแกรมไม่ประสงค์ดี ถูกก่อกรวนจาก Hacker ถูกเจาะทำลายระบบจาก Cracker เป็นต้น

4. **ความเสี่ยงจากภัยหรือสถานการณ์ฉุกเฉิน** เป็นความเสี่ยงที่อาจเกิดจากภัยพิบัติตามธรรมชาติหรือสถานการณ์ร้ายแรงที่ก่อให้เกิดความเสียหายร้ายแรงกับข้อมูลสารสนเทศ เช่น ไฟฟ้าขัดข้อง น้ำท่วม ไฟไหม้ อากาศถล่ม การชุมนุมประท้วง หรือความไม่สงบเรียบร้อยในบ้านเมือง เป็นต้น

5. **ความเสี่ยงจากความเสื่อมสภาพของเครื่องคอมพิวเตอร์** เป็นความเสี่ยงที่เกิดจากเครื่องคอมพิวเตอร์และอุปกรณ์ต่าง ๆ ที่มีอายุการใช้งานมานาน และยังไม่มีการจัดซื้อเครื่องใหม่มาทดแทน อาจทำให้เกิดความเสียหายต่อการทำงานได้ เช่น Hard disk เสีย จะทำให้ข้อมูลสูญหายได้ เป็นต้น

3.2 การระบุความเสี่ยง

จากการวิเคราะห์ประเภทความเสี่ยงทั้ง 5 ด้าน ซึ่งประกอบด้วยความเสี่ยงด้านการบริหารจัดการ ความเสี่ยงจากผู้ปฏิบัติงาน ความเสี่ยงด้านเทคนิค ความเสี่ยงจากภัยหรือสถานการณ์ฉุกเฉิน และความเสี่ยงจากความสัมพันธ์ของเครื่องคอมพิวเตอร์ และในการระบุความเสี่ยงสามารถจำแนกข้อมูลเกี่ยวกับชื่อ ความเสี่ยง ประเภทความเสี่ยง ลักษณะความเสี่ยง ปัจจัย/สิ่งคุกคาม และผลกระทบ/ผู้ได้รับผลกระทบ โดยจะแสดงรายละเอียดต่าง ๆ ตามตารางด้านล่างดังนี้

ตารางแสดงรายละเอียดความเสี่ยง (Description of risk) แยกประเภทตามลักษณะของความเสี่ยงแต่ละด้าน

ชื่อความเสี่ยง	ประเภทความเสี่ยง	ลักษณะความเสี่ยง	ปัจจัยเสี่ยง/สิ่งคุกคาม	ผลกระทบ/ผู้ได้รับผลกระทบ
1. ความเสี่ยงด้านระบบฐานข้อมูลต่าง ๆ ของ สศอ. เช่น ฐานข้อมูลระบบสำรวจรายเดือน/รายปี ระบบฐานข้อมูลระบบงานสารบรรณ เป็นต้น	ความเสี่ยงด้านเทคนิค/ ความเสี่ยงจากผู้ปฏิบัติงาน	ความเสี่ยงที่เกิดกับฐานข้อมูลต่าง ๆ ในระบบสารสนเทศ ไม่ว่าจะเป็นฐานข้อมูลหลักเสียหาย ข้อมูลถูกทำลาย การโจรกรรมข้อมูลที่สำคัญ การลักลอบแก้ไขเปลี่ยนแปลงข้อมูล	<ul style="list-style-type: none"> - ความเสี่ยงจากผู้บุกรุกข้อมูล - ข้อมูลถูกทำลาย - การโจรกรรมข้อมูลที่สำคัญ - การลักลอบมาแก้ไขเปลี่ยนแปลงข้อมูล 	ผู้ใช้งาน ผู้ดูแลระบบ ระบบสารสนเทศ ระบบฐานข้อมูล เครื่องคอมพิวเตอร์แม่ข่าย
2. ความเสี่ยงด้านโปรแกรมประยุกต์ เช่น ระบบงานสำรวจรายเดือน/รายปี ระบบงาน	ความเสี่ยงด้านเทคนิค/ ความเสี่ยงจากผู้ปฏิบัติงาน	ความเสี่ยงที่เกิดกับโปรแกรมประยุกต์ต่าง ๆ ไม่ว่าจะเป็นการทำงานผิดพลาดของโปรแกรม ช่องโหว่ของโปรแกรม	<ul style="list-style-type: none"> - การทำงานผิดพลาดของโปรแกรม - ช่องโหว่ของโปรแกรม - ไวรัสคอมพิวเตอร์ต่าง ๆ - ความล้มเหลวทางเทคนิค 	ผู้ใช้งาน ผู้ดูแลระบบ ระบบสารสนเทศ ระบบฐานข้อมูล

ชื่อความเสี่ยง	ประเภทความเสี่ยง	ลักษณะความเสี่ยง	ปัจจัยเสี่ยง/สิ่งคุกคาม	ผลกระทบ/ผู้ได้รับผลกระทบ
สารบรรณ อิเล็กทรอนิกส์ ระบบกรอกข้อมูล แบบสอบถาม รง.8			- ความผิดพลาดของซอฟต์แวร์หรือการเขียนโปรแกรม	เครื่องคอมพิวเตอร์แม่ข่าย
3. ความเสี่ยงด้าน เครื่องคอมพิวเตอร์ แม่ข่าย เช่น DNS Server , File Server,Domain Server,WebServer	ความเสี่ยงด้านเทคนิค	ความเสี่ยงหรือภัยคุกคามต่าง ๆ ที่เกิดจากการทำงานที่ผิดพลาดของเครื่องคอมพิวเตอร์แม่ข่าย ช่องโหว่ของระบบคอมพิวเตอร์แม่ข่ายต่าง ๆ	- การทำงานผิดพลาดของอุปกรณ์ - ความเสียหายที่เกิดกับตัวเครื่องคอมพิวเตอร์แม่ข่าย - ไวรัสคอมพิวเตอร์ - ความเสี่ยงด้านระบบปฏิบัติการ - ความเสี่ยงจากภัยคุกคามต่าง ๆ	ผู้ใช้งาน ผู้ดูแลระบบ เครื่องคอมพิวเตอร์แม่ข่าย อุปกรณ์เครือข่าย ระบบฐานข้อมูล ระบบสารสนเทศ
4. ความเสี่ยงด้าน ระบบเครือข่าย Internet ,Intranet	ความเสี่ยงด้านเทคนิค	ความเสี่ยงด้านระบบเครือข่ายคอมพิวเตอร์ ไม่ว่าจะเป็นความเสี่ยงที่เกิดจากการทำงานที่ผิดพลาดของอุปกรณ์เครือข่ายหลักของเครือข่าย ช่องโหว่ของอุปกรณ์ ตัวเครื่องคอมพิวเตอร์แม่ข่าย รวมทั้งที่เกิดจากภัยคุกคามต่าง ๆ	- ความเสี่ยงที่เกิดจากการทำงานที่ผิดพลาดของอุปกรณ์ - ช่องโหว่ของอุปกรณ์ - ความเสี่ยงจากภัยคุกคามด้านต่าง ๆ - ความเสี่ยงจากการบุกรุกเครือข่าย	ผู้ใช้งาน ผู้ดูแลระบบ เครื่องคอมพิวเตอร์แม่ข่าย อุปกรณ์เครือข่าย ระบบฐานข้อมูล ระบบสารสนเทศ
5. ความเสี่ยงจาก เครื่อง คอมพิวเตอร์	ความเสี่ยงด้านเทคนิค/ ความเสี่ยงจากความ เสื่อมสภาพของเครื่อง	เครื่องคอมพิวเตอร์ส่วนบุคคล (PC) หรืออุปกรณ์ ซ้ำรุ่นหรือขัดข้องด้วยสาเหตุทางเทคนิค	- ความล้มเหลวทางเทคนิค - คอมพิวเตอร์ชำรุดเสียหาย	ผู้ใช้งาน ผู้ดูแลระบบ

ชื่อความเสี่ยง	ประเภทความเสี่ยง	ลักษณะความเสี่ยง	ปัจจัยเสี่ยง/สิ่งคุกคาม	ผลกระทบ/ผู้ได้รับผลกระทบ
(PC) หรืออุปกรณ์ ขัดข้อง ไม่ สามารถทำงานได้ ตามปกติ	คอมพิวเตอร์		<ul style="list-style-type: none"> - ไวรัสคอมพิวเตอร์ - ช่องโหว่คอมพิวเตอร์ - ความเสี่ยงจากภัยคุกคามต่าง ๆ 	<p>เครื่องคอมพิวเตอร์แม่ข่าย</p> <p>อุปกรณ์เครือข่าย</p>
6. ความเสี่ยงจากการ นำเอาอุปกรณ์อื่นที่ ไม่ได้รับอนุญาตมา เชื่อมต่อ	ความเสี่ยงจาก ผู้ปฏิบัติงาน	ผู้ใช้ขาดความระมัดระวังในการนำอุปกรณ์ต่าง ๆ มา เชื่อมต่อเข้ากับระบบคอมพิวเตอร์ หรือระบบ เครือข่าย	<ul style="list-style-type: none"> - การนำอุปกรณ์อื่นมาเชื่อมต่อเข้าระบบ - ความล้มเหลวทางเทคนิค 	<p>ผู้ใช้งาน</p> <p>ผู้ดูแลระบบ</p> <p>ระบบสารสนเทศ</p> <p>ระบบฐานข้อมูล</p> <p>เครื่องคอมพิวเตอร์แม่ข่าย</p>
7. ความเสี่ยงในการ เข้าถึงข้อมูลของ บุคคลอื่น	ความเสี่ยงจาก ผู้ปฏิบัติงาน	ผู้ใช้ขาดความระมัดระวังในการเข้าใช้ระบบ สารสนเทศ เช่น การมอบหมายให้ผู้อื่นใช้รหัสผ่าน ของตนเองเข้าใช้ระบบหรือใช้งานแทน	<ul style="list-style-type: none"> - การอำพรางหรือสวมรอยผู้ใช้ - การเข้าถึงข้อมูล / เปลี่ยนแปลงข้อมูล โดยไม่ได้รับอนุญาต 	<p>ผู้ใช้งาน</p> <p>ระบบสารสนเทศ</p> <p>ระบบฐานข้อมูล</p>
8. ความเสี่ยงจาก การถูกบุกรุก โดย ผู้ไม่ประสงค์ดี	ความเสี่ยงด้านเทคนิค / ความเสี่ยงจาก ผู้ปฏิบัติงาน	การบุกรุกโจมตีโดยผู้ไม่ประสงค์ดี เช่น hacker เป็น ต้น การดักจับข้อมูล การส่งข้อมูลคำสั่งเจตนาร้าย การติดไวรัสหรือเวิร์ม	<ul style="list-style-type: none"> - แฮ็คเกอร์ - แคร็กเกอร์ - การโจมตีการให้บริการ (denial of services/ DOS) - การดักจับข้อมูล - คำสั่งเจตนาร้าย 	<p>ผู้ใช้งาน</p> <p>ผู้ดูแลระบบ</p> <p>เครื่องคอมพิวเตอร์แม่ข่าย</p> <p>ระบบฐานข้อมูล</p> <p>ระบบสารสนเทศ</p>

ชื่อความเสี่ยง	ประเภทความเสี่ยง	ลักษณะความเสี่ยง	ปัจจัยเสี่ยง/สิ่งคุกคาม	ผลกระทบ/ผู้ได้รับผลกระทบ
			<ul style="list-style-type: none"> - ความผิดพลาดของซอฟต์แวร์หรือการเขียนโปรแกรม - ไวรัส/เวิร์ม 	
9. ความเสี่ยงจากการโจรกรรมเครื่องคอมพิวเตอร์และอุปกรณ์	ความเสี่ยงด้านการบริหารจัดการ/ ความเสี่ยงจากผู้ปฏิบัติงาน	การโจรกรรมเครื่องคอมพิวเตอร์ อุปกรณ์คอมพิวเตอร์ หรือชิ้นส่วนภายในเครื่อง เช่น CPU และ Ram ทำให้ไม่สามารถปฏิบัติงาน หรือเกิดการสูญหายของข้อมูลบนเครื่องคอมพิวเตอร์นั้นได้	<ul style="list-style-type: none"> - การลักทรัพย์ 	<p>ผู้ใช้งาน ผู้ดูแลระบบ</p> <p>เครื่องคอมพิวเตอร์แม่ข่าย อุปกรณ์เครือข่าย</p>
10. ความเสี่ยงจากการขาดแคลนบุคลากรผู้ปฏิบัติงาน	ความเสี่ยงด้านการบริหารจัดการ	การขาดแคลนบุคลากรด้านสารสนเทศ ทำให้การทำงานอาจหยุดชะงัก หากบุคลากรผู้รับผิดชอบไม่สามารถมาปฏิบัติงานได้ และจำนวนบุคลากรที่มีไม่เพียงพอต่อระบบเทคโนโลยีสารสนเทศที่เพิ่มขึ้นตามความต้องการของผู้ใช้งาน ส่งผลกระทบต่อการพัฒนาและควบคุมดูแลระบบ	<ul style="list-style-type: none"> - นโยบายจากผู้บริหาร 	<p>ผู้ใช้งาน ผู้ดูแลระบบ</p> <p>เครื่องคอมพิวเตอร์แม่ข่าย อุปกรณ์เครือข่าย ระบบฐานข้อมูล ระบบสารสนเทศ</p>
11. ความเสี่ยงต่อการได้รับการสนับสนุนงบประมาณไม่เพียงพอ	ความเสี่ยงด้านการบริหารจัดการ	การขาดแคลนงบประมาณในการดำเนินการให้ระบบสารสนเทศสามารถดำเนินการได้ต่อเนื่องอย่างมีประสิทธิภาพ	<ul style="list-style-type: none"> - นโยบายจากผู้บริหาร 	<p>ผู้ใช้งาน ผู้ดูแลระบบ</p> <p>ระบบฐานข้อมูล ระบบสารสนเทศ</p>

ชื่อความเสี่ยง	ประเภทความเสี่ยง	ลักษณะความเสี่ยง	ปัจจัยเสี่ยง/สิ่งคุกคาม	ผลกระทบ/ผู้ได้รับผลกระทบ
12. ความเสี่ยงจากกระแสไฟฟ้า ขัดข้อง ไฟฟ้าดับ แรงดันไฟฟ้าไม่คงที่	ความเสี่ยงจากภัยหรือ สถานการณ์ฉุกเฉิน	การเกิดกระแสไฟฟ้าขัดข้อง หรือเกิดแรงดันไฟฟ้าไม่คงที่ ทำให้เครื่องคอมพิวเตอร์และอุปกรณ์อาจได้รับความเสียหายจากแรงดันไฟฟ้าที่ไม่คงที่	- แหล่งกำเนิดไฟฟ้าขัดข้องหรือแรงดันไฟฟ้าไม่คงที่	ผู้ใช้งาน ผู้ดูแลระบบ เครื่องคอมพิวเตอร์แม่ข่าย อุปกรณ์เครือข่าย เครื่องคอมพิวเตอร์ ระบบฐานข้อมูล ระบบสารสนเทศ
13. ความเสี่ยงจากการเกิดไฟไหม้ น้ำท่วม แผ่นดินไหว อาคารถล่ม	ความเสี่ยงจากภัยหรือ สถานการณ์ฉุกเฉิน	การเกิดไฟไหม้อาคาร แผ่นดินไหวจนอาคารถล่ม ไม่สามารถเคลื่อนย้ายเครื่องคอมพิวเตอร์และอุปกรณ์ต่างๆได้ ทำให้ได้รับความเสียหายทั้งหมด	- ไฟไหม้ จากอุบัติเหตุไฟฟ้าลัดวงจร การวางเพลิง - ภัยธรรมชาติ	ผู้ใช้งาน ผู้ดูแลระบบ เครื่องคอมพิวเตอร์แม่ข่าย อุปกรณ์เครือข่าย ระบบฐานข้อมูล ระบบสารสนเทศ
14. ความเสี่ยงจากสถานการณ์ความไม่สงบเรียบร้อย ในบ้านเมือง	ความเสี่ยงจากภัยหรือ สถานการณ์ฉุกเฉิน	การเกิดสถานการณ์ความรุนแรง หรือความไม่สงบเรียบร้อย จนทำให้บุคลากรสามารถปฏิบัติงานได้ตามปกติ	- การชุมนุมประท้วง - การจลาจล - การก่อการร้าย	ผู้ใช้งาน ผู้ดูแลระบบ

3.3 การประมาณค่าความเสี่ยง (Risk Estimation)

การประมาณค่าความเสี่ยงเป็นการพิจารณาปัญหาความเสี่ยงในแง่ของโอกาสการเกิดเหตุ (incident) หรือเหตุการณ์ (event) ว่ามีมากน้อยเพียงไรและผลที่ติดตามมามีความรุนแรงหรือเสียหายมากน้อยเพียงใด

เกณฑ์การประมาณ เป็นการกำหนดเกณฑ์ที่จะใช้ในการประมาณความเสี่ยง ได้แก่ ระดับโอกาสที่จะเกิดความเสี่ยง ระดับความรุนแรงของผลกระทบ และระดับความเสี่ยง ซึ่งสำนักงานเศรษฐกิจอุตสาหกรรมใช้เกณฑ์ดังนี้

ระดับโอกาสในการเกิดเหตุการณ์ต่าง ๆ		
ระดับ	โอกาสที่จะเกิด	คำอธิบาย
5	สูงมาก	5 ครั้งขึ้นไป/ปี
4	สูง	4 ครั้ง/ปี
3	ปานกลาง	3 ครั้ง/ปี
2	น้อย	2 ครั้ง/ปี
1	น้อยมาก	1 ครั้ง/ปี

ระดับความรุนแรงของผลกระทบของความเสี่ยง		
ระดับ	ผลกระทบ	คำอธิบาย
5	สูงมาก	เกิดความสูญเสียต่อระบบ IT ที่สำคัญทั้งหมดและเกิดความเสียหายอย่างมากต่อความปลอดภัยของข้อมูลต่างๆ
4	สูง	เกิดปัญหากับระบบ IT ที่สำคัญ และระบบความปลอดภัยซึ่งส่งผลกระทบต่อความถูกต้องของข้อมูลบางส่วน
3	ปานกลาง	ระบบมีปัญหาและมีความสูญเสียไม่มาก
2	น้อย	เกิดเหตุร้ายเล็กน้อยที่แก้ไขได้
1	น้อยมาก	เกิดเหตุร้ายที่ไม่มีความสำคัญ

การประมาณค่าความเสี่ยงแสดงดังตารางต่อไปนี้

ชื่อความเสี่ยง	ประเภทความเสี่ยง	ลักษณะความเสี่ยง	ปัจจัยเสี่ยง/สิ่งคุกคาม	ผลกระทบ/ผู้ได้รับผลกระทบ	ความถี่	ความรุนแรง
1. ความเสี่ยงด้านระบบฐานข้อมูลต่าง ๆ ของสคอ. เช่น ฐานข้อมูลระบบสำรวจรายเดือน/รายปี ระบบฐานข้อมูลระบบงานสารบรรณ เป็นต้น	ความเสี่ยงด้านเทคนิค/ ความเสี่ยงจากผู้ปฏิบัติงาน	ความเสี่ยงที่เกิดกับฐานข้อมูลต่าง ๆ ในระบบสารสนเทศ ไม่ว่าจะเป็นฐานข้อมูลหลักเสียหาย ข้อมูลถูกทำลาย การโจรกรรมข้อมูลที่สำคัญ การลักลอบแก้ไขเปลี่ยนแปลงข้อมูล	<ul style="list-style-type: none"> - ความเสี่ยงจากผู้บุกรุกข้อมูล - ข้อมูลถูกทำลาย - การโจรกรรมข้อมูลที่สำคัญ - การลักลอบมาแก้ไขเปลี่ยนแปลงข้อมูล 	ผู้ใช้งาน ผู้ดูแลระบบ ระบบสารสนเทศ ระบบฐานข้อมูล เครื่องคอมพิวเตอร์แม่ข่าย	1	4
2. ความเสี่ยงด้านโปรแกรมประยุกต์ เช่น ระบบงานสำรวจรายเดือน/รายปี ระบบงานสารบรรณ อิเล็กทรอนิกส์ ระบบกรอกข้อมูลแบบสอบถาม รง.8	ความเสี่ยงด้านเทคนิค/ ความเสี่ยงจากผู้ปฏิบัติงาน	ความเสี่ยงที่เกิดกับโปรแกรมประยุกต์ต่าง ๆ ไม่ว่าจะเป็นการทำงานผิดพลาดของโปรแกรม ช่องโหว่ของโปรแกรม	<ul style="list-style-type: none"> - การทำงานผิดพลาดของโปรแกรม - ช่องโหว่ของโปรแกรม - ไวรัสคอมพิวเตอร์ต่าง ๆ - ความล้มเหลวทางเทคนิค - ความผิดพลาดของซอฟต์แวร์หรือการเขียนโปรแกรม 	ผู้ใช้งาน ผู้ดูแลระบบ ระบบสารสนเทศ ระบบฐานข้อมูล เครื่องคอมพิวเตอร์แม่ข่าย	1	4
3. ความเสี่ยงด้านเครื่องคอมพิวเตอร์แม่ข่าย	ความเสี่ยงด้านเทคนิค	ความเสี่ยงหรือภัยคุกคามต่าง ๆ ที่เกิดจากการทำงานที่ผิดพลาดของเครื่องคอมพิวเตอร์แม่ข่าย	<ul style="list-style-type: none"> - การทำงานผิดพลาดของอุปกรณ์ - ความเสียหายที่เกิดกับตัวเครื่อง 	ผู้ใช้งาน ผู้ดูแลระบบ	5	4

ชื่อความเสี่ยง	ประเภทความเสี่ยง	ลักษณะความเสี่ยง	ปัจจัยเสี่ยง/สิ่งคุกคาม	ผลกระทบ/ผู้ได้รับผลกระทบ	ความถี่	ความรุนแรง
DNS Server , File Server, Domain Server, WebServer		ช่องโหว่ของระบบคอมพิวเตอร์แม่ข่ายต่าง ๆ	คอมพิวเตอร์แม่ข่าย - ไวรัสคอมพิวเตอร์ - ความเสี่ยงด้านระบบปฏิบัติการ - ความเสี่ยงจากภัยคุกคามต่าง ๆ	เครื่องคอมพิวเตอร์แม่ข่าย อุปกรณ์เครือข่าย ระบบฐานข้อมูล ระบบสารสนเทศ		
4. ความเสียหายระบบเครือข่าย Internet ,Intranet	ความเสี่ยงด้านเทคนิค	ความเสี่ยงด้านระบบเครือข่ายคอมพิวเตอร์ ไม่ว่าจะเป็นความเสี่ยงที่เกิดจากการทำงานที่ผิดพลาดของอุปกรณ์เครือข่ายหลักของเครือข่าย ช่องโหว่ของอุปกรณ์ ตัวเครื่องคอมพิวเตอร์แม่ข่าย รวมทั้งที่เกิดจากภัยคุกคามต่าง ๆ	- ความเสี่ยงที่เกิดจากการทำงานที่ผิดพลาดของอุปกรณ์ - ช่องโหว่ของอุปกรณ์ - ความเสี่ยงจากภัยคุกคามต่าง ๆ - ความเสี่ยงจากการบุกรุกเครือข่าย	ผู้ใช้งาน ผู้ดูแลระบบ เครื่องคอมพิวเตอร์แม่ข่าย อุปกรณ์เครือข่าย ระบบฐานข้อมูล ระบบสารสนเทศ	5	4
5. ความเสี่ยงจากเครื่องคอมพิวเตอร์ (PC) หรืออุปกรณ์ขัดข้อง ไม่สามารถทำงานได้ตามปกติ	ความเสี่ยงด้านเทคนิค/ ความเสี่ยงจากความเสื่อมสภาพของเครื่องคอมพิวเตอร์	เครื่องคอมพิวเตอร์ส่วนบุคคล (PC) หรืออุปกรณ์ชำรุดหรือขัดข้องด้วยสาเหตุทางเทคนิค	- ความล้มเหลวทางเทคนิค - คอมพิวเตอร์ชำรุดเสียหาย - ไวรัสคอมพิวเตอร์ - ช่องโหว่คอมพิวเตอร์ - ความเสี่ยงจากภัยคุกคามต่าง ๆ	ผู้ใช้งาน ผู้ดูแลระบบ เครื่องคอมพิวเตอร์แม่ข่าย อุปกรณ์เครือข่าย	5	2

ชื่อความเสี่ยง	ประเภทความเสี่ยง	ลักษณะความเสี่ยง	ปัจจัยเสี่ยง/สิ่งคุกคาม	ผลกระทบ/ผู้ได้รับผลกระทบ	ความถี่	ความรุนแรง
6. ความเสี่ยงจากการนำเอาอุปกรณ์อื่นที่ไม่ได้รับอนุญาตมาเชื่อมต่อ	ความเสี่ยงจากผู้ปฏิบัติงาน	ผู้ใช้ขาดความระมัดระวังในการนำอุปกรณ์ต่าง ๆ มาเชื่อมต่อเข้ากับระบบคอมพิวเตอร์ หรือระบบเครือข่าย	- การนำอุปกรณ์อื่นมาเชื่อมต่อเข้ากับระบบ - ความล้มเหลวทางเทคนิค	ผู้ใช้งาน ผู้ดูแลระบบ ระบบสารสนเทศ ระบบฐานข้อมูล เครื่องคอมพิวเตอร์แม่ข่าย	1	2
7. ความเสี่ยงในการเข้าถึงข้อมูลของบุคคลอื่น	ความเสี่ยงจากผู้ปฏิบัติงาน	ผู้ใช้ขาดความระมัดระวังในการเข้าใช้ระบบสารสนเทศ เช่น การมอบหมายให้ผู้อื่นใช้รหัสผ่านของตนเองเข้าใช้ระบบหรือใช้งานแทน	- การอำพรางหรือสวมรอยผู้ใช้ - การเข้าถึงข้อมูล / เปลี่ยนแปลงข้อมูล โดยไม่ได้รับอนุญาต	ผู้ใช้งาน ระบบสารสนเทศ ระบบฐานข้อมูล	1	2
8. ความเสี่ยงจากการถูกบุกรุก โดยผู้ไม่ประสงค์ดี	ความเสี่ยงด้านเทคนิค / ความเสี่ยงจากผู้ปฏิบัติงาน	การบุกรุกโจมตีโดยผู้ไม่ประสงค์ดี เช่น hacker เป็นต้น การดักจับข้อมูล การส่งข้อมูลคำสั่งเจตนาร้าย การติดไวรัสหรือเวิร์ม	- แฮ็คเกอร์ - แคร็กเกอร์ - การโจมตีการให้บริการ (denial of services/ DOS) - การดักจับข้อมูล - คำสั่งเจตนาร้าย - ความผิดพลาดของซอฟต์แวร์หรือการเขียนโปรแกรม	ผู้ใช้งาน ผู้ดูแลระบบ เครื่องคอมพิวเตอร์แม่ข่าย ระบบฐานข้อมูล ระบบสารสนเทศ	1	4

ชื่อความเสี่ยง	ประเภทความเสี่ยง	ลักษณะความเสี่ยง	ปัจจัยเสี่ยง/สิ่งคุกคาม	ผลกระทบ/ผู้ได้รับผลกระทบ	ความถี่	ความรุนแรง
			- ไวรัส/वेิร์ม			
9. ความเสี่ยงจากการโจรกรรมเครื่องคอมพิวเตอร์และอุปกรณ์	ความเสี่ยงด้านการบริหารจัดการ/ ความเสี่ยงจากผู้ปฏิบัติงาน	การโจรกรรมเครื่องคอมพิวเตอร์ อุปกรณ์คอมพิวเตอร์ หรือชิ้นส่วนภายในเครื่อง เช่น CPU และ Ram ทำให้ไม่สามารถปฏิบัติงาน หรือเกิดการสูญหายของข้อมูลบนเครื่องคอมพิวเตอร์นั้นได้	- การลักทรัพย์	ผู้ใช้งาน ผู้ดูแลระบบ เครื่องคอมพิวเตอร์แม่ข่าย อุปกรณ์เครือข่าย	1	2
10. ความเสี่ยงจากการขาดแคลนบุคลากรผู้ปฏิบัติงาน	ความเสี่ยงด้านการบริหารจัดการ	การขาดแคลนบุคลากรด้านสารสนเทศ ทำให้การทำงานอาจหยุดชะงัก หากบุคลากรผู้รับผิดชอบไม่สามารถมาปฏิบัติงานได้ และจำนวนบุคลากรที่มีไม่เพียงพอต่อระบบเทคโนโลยีสารสนเทศที่เพิ่มขึ้นตามความต้องการของผู้ใช้งาน ส่งผลกระทบต่อการพัฒนาและควบคุมดูแลระบบ	- นโยบายจากผู้บริหาร	ผู้ใช้งาน ผู้ดูแลระบบ เครื่องคอมพิวเตอร์แม่ข่าย อุปกรณ์เครือข่าย ระบบฐานข้อมูล ระบบสารสนเทศ	1	2
11. ความเสี่ยงต่อการได้รับการสนับสนุนงบประมาณไม่	ความเสี่ยงด้านการบริหารจัดการ	การขาดแคลนงบประมาณในการดำเนินการให้ระบบสารสนเทศสามารถดำเนินการได้ต่อเนื่องอย่างมีประสิทธิภาพ	- นโยบายจากผู้บริหาร	ผู้ใช้งาน ผู้ดูแลระบบ ระบบฐานข้อมูล	1	2

ชื่อความเสี่ยง	ประเภทความเสี่ยง	ลักษณะความเสี่ยง	ปัจจัยเสี่ยง/สิ่งคุกคาม	ผลกระทบ/ผู้ได้รับผลกระทบ	ความถี่	ความรุนแรง
เพียงพอ				ระบบสารสนเทศ		
12. ความเสี่ยงจากกระแสไฟฟ้าขัดข้อง ไฟฟ้าดับ แรงดันไฟฟ้าไม่คงที่	ความเสี่ยงจากภัยหรือสถานการณ์ฉุกเฉิน	การเกิดกระแสไฟฟ้าขัดข้อง หรือเกิดแรงดันไฟฟ้าไม่คงที่ ทำให้เครื่องคอมพิวเตอร์และอุปกรณ์อาจได้รับความเสียหายจากแรงดันไฟฟ้าที่ไม่คงที่	- แหล่งกำเนิดไฟฟ้าขัดข้องหรือแรงดันไฟฟ้าไม่คงที่	ผู้ใช้งาน ผู้ดูแลระบบ เครื่องคอมพิวเตอร์แม่ข่าย อุปกรณ์เครือข่าย เครื่องคอมพิวเตอร์ ระบบฐานข้อมูล ระบบสารสนเทศ	1	5
13. ความเสี่ยงจากการเกิดไฟไหม้ น้ำท่วม แผ่นดินไหว อาคารถล่ม	ความเสี่ยงจากภัยหรือสถานการณ์ฉุกเฉิน	การเกิดไฟไหม้อาคาร แผ่นดินไหวจนอาคารถล่มไม่สามารถเคลื่อนย้ายเครื่องคอมพิวเตอร์และอุปกรณ์ต่างๆได้ ทำให้ได้รับความเสียหายทั้งหมด	- ไฟไหม้ จากอุบัติเหตุไฟฟ้าลัดวงจร การวางเพลิง - ภัยธรรมชาติ	ผู้ใช้งาน ผู้ดูแลระบบ เครื่องคอมพิวเตอร์แม่ข่าย อุปกรณ์เครือข่าย ระบบฐานข้อมูล ระบบสารสนเทศ	1	5
14. ความเสี่ยงจากสถานการณ์ความไม่สงบเรียบร้อยใน	ความเสี่ยงจากภัยหรือสถานการณ์ฉุกเฉิน	การเกิดสถานการณ์ความรุนแรง หรือความไม่สงบเรียบร้อย จนทำให้บุคลากรสามารถปฏิบัติงานได้ตามปกติ	- การชุมนุมประท้วง - การจลาจล - การก่อการร้าย	ผู้ใช้งาน ผู้ดูแลระบบ	5	5

ชื่อความเสี่ยง	ประเภทความเสี่ยง	ลักษณะความเสี่ยง	ปัจจัยเสี่ยง/สิ่งคุกคาม	ผลกระทบ/ผู้ได้รับผลกระทบ	ความถี่	ความรุนแรง
บ้านเมือง						

3.4 การประเมินความเสี่ยง (Risk Evaluation)

การประเมินค่าความเสี่ยง จะพิจารณาจากปัจจัยจากขั้นตอนที่ผ่านมาได้แก่ โอกาสที่ภัยคุกคามที่เกิดขึ้นทำให้ระบบขาดความมั่นคง , ระดับผลกระทบหรือความรุนแรงของภัยคุกคามที่มีต่อระบบ และประสิทธิภาพของแผนการควบคุมความปลอดภัยของระบบ การวัดระดับความเสี่ยงมีการกำหนดแผนภูมิความเสี่ยง ที่ได้จากการพิจารณาจัดระดับความสำคัญของความเสี่ยงจากโอกาสที่จะเกิดความเสี่ยง และผลกระทบที่เกิดขึ้น และขอบเขตของระดับความเสี่ยงที่สามารถยอมรับได้

ระดับความเสี่ยง = โอกาสในการเกิดเหตุการณ์ต่าง ๆ x ความรุนแรงของเหตุการณ์ต่าง ๆ

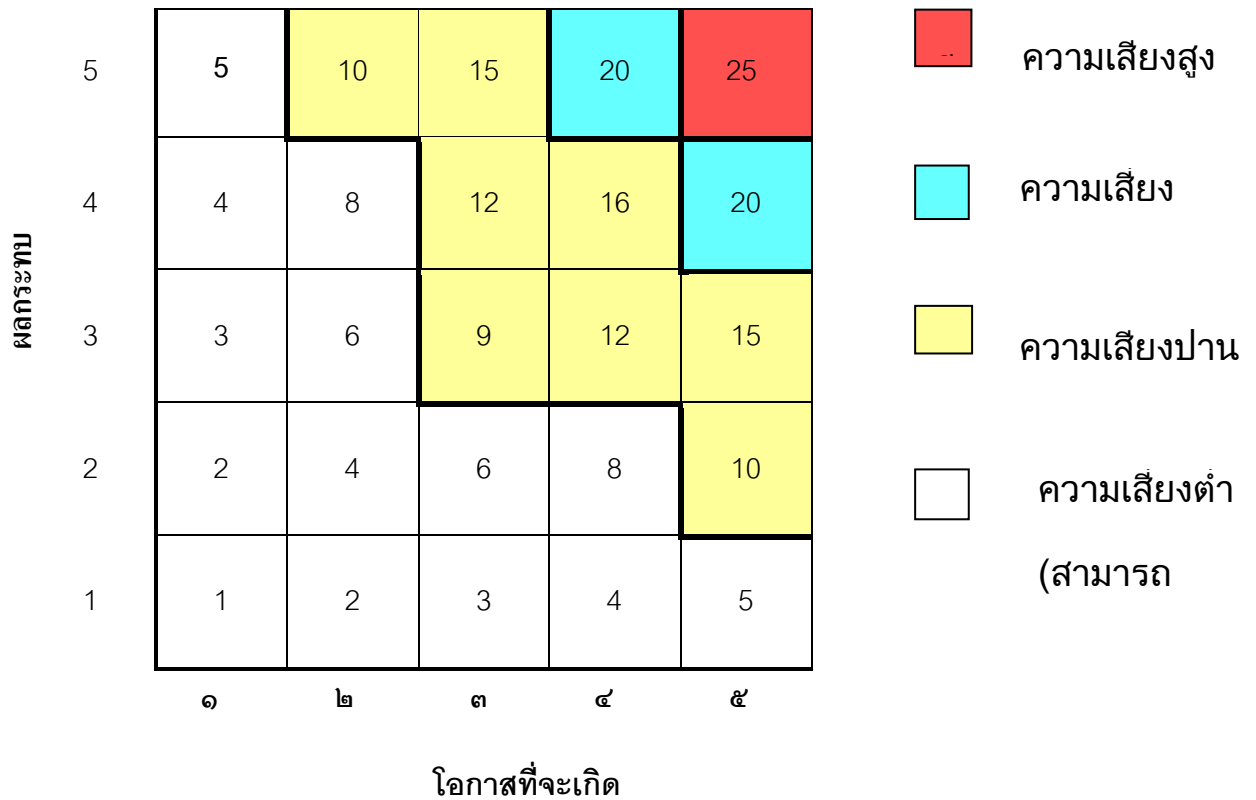
ซึ่งใช้เกณฑ์ในการจัดแบ่งดังนี้

ระดับคะแนนความเสี่ยง	จัดระดับความเสี่ยง	กลยุทธ์ในการจัดการความเสี่ยง	พื้นที่สี
1 – 8	ต่ำ	ยอมรับความเสี่ยง	ขาว
9 – 16	ปานกลาง	ยอมรับความเสี่ยง (มีมาตรการติดตาม)	เหลือง
17 – 24	สูง	ควบคุมความเสี่ยง (มีแผนควบคุมความเสี่ยง)	ฟ้า
25	สูงมาก	ถ่ายโอนความเสี่ยง	แดง

แผนภูมิความเสี่ยง (Risk Map)

การวัดระดับความเสี่ยง





การประเมินค่าความเสี่ยงแสดงดังตารางต่อไปนี้

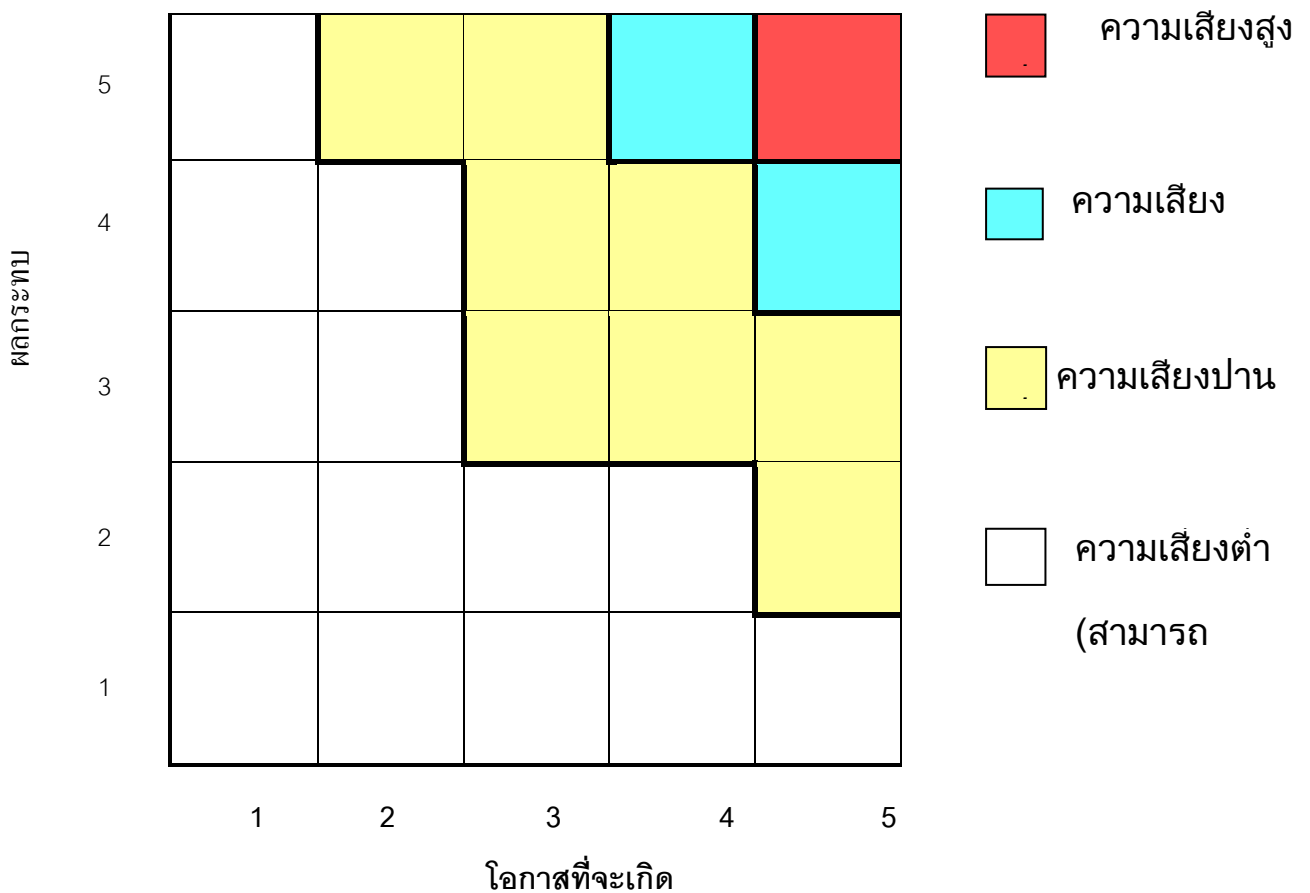
ชื่อความเสี่ยง	ประเภทความเสี่ยง	ลักษณะความเสี่ยง	ความถี่	ความรุนแรง	ระดับคะแนน
1. ความเสี่ยงด้านระบบฐานข้อมูลต่าง ๆ ของสำนักงานเศรษฐกิจอุตสาหกรรม เช่น ฐานข้อมูลระบบสำรวจรายเดือน/รายปี ระบบฐานข้อมูลระบบงานสารบรรณ เป็นต้น	ความเสี่ยงด้านเทคนิค/ความเสี่ยงจากผู้ปฏิบัติงาน	ความเสี่ยงที่เกิดกับฐานข้อมูลต่าง ๆ ในระบบสารสนเทศ ไม่ว่าจะเป็นฐานข้อมูลหลักเสียหาย ข้อมูลถูกทำลาย การโจรกรรมข้อมูลที่สำคัญ การลักลอบแก้ไขเปลี่ยนแปลงข้อมูล	1	4	4
2. ความเสี่ยงด้านโปรแกรมประยุกต์ เช่น ระบบงานสำรวจรายเดือน/รายปี ระบบงานสารบรรณ อิเล็กทรอนิกส์ ระบบกรอกข้อมูล	ความเสี่ยงด้านเทคนิค/ความเสี่ยงจากผู้ปฏิบัติงาน	ความเสี่ยงที่เกิดกับโปรแกรมประยุกต์ต่าง ๆ ไม่ว่าจะเป็นการทำงานผิดพลาดของโปรแกรม ช่องโหว่ของโปรแกรม	1	4	4

ชื่อความเสี่ยง	ประเภทความเสี่ยง	ลักษณะความเสี่ยง	ความถี่	ความรุนแรง	ระดับคะแนน
แบบสอบถาม รง.8					
3. ความเสี่ยงด้านเครื่องคอมพิวเตอร์แม่ข่าย <u>DNS Server</u> , <u>File Server</u> , <u>Domain Server</u> , <u>WebServer</u>	ความเสี่ยงด้านเทคนิค	ความเสี่ยงหรือภัยคุกคามต่าง ๆ ที่เกิดจากการทำงานที่ผิดพลาดของเครื่องคอมพิวเตอร์แม่ข่าย ช่องโหว่ของระบบคอมพิวเตอร์แม่ข่ายต่าง ๆ	5	4	20
4. ความเสี่ยงด้านระบบเครือข่าย Internet ,Intranet	ความเสี่ยงด้านเทคนิค	ความเสี่ยงด้านระบบเครือข่ายคอมพิวเตอร์ ไม่ว่าจะเป็ความเสี่ยงที่เกิดจากการทำงานที่ผิดพลาดของอุปกรณ์เครือข่ายหลักของเครือข่าย ช่องโหว่ของอุปกรณ์ ตัวเครื่องคอมพิวเตอร์แม่ข่าย รวมทั้งที่เกิดจากภัยคุกคามต่าง ๆ	5	4	20
5. ความเสี่ยงจากเครื่องคอมพิวเตอร์ (PC) หรืออุปกรณ์ขัดข้อง ไม่สามารถทำงานได้ตามปกติ	ความเสี่ยงด้านเทคนิค/ ความเสี่ยงจากความเสื่อมสภาพของเครื่องคอมพิวเตอร์	เครื่องคอมพิวเตอร์ส่วนบุคคล (PC) หรืออุปกรณ์ชำรุดหรือขัดข้องด้วยสาเหตุทางเทคนิค	5	2	10
6. ความเสี่ยงจากการนำเอาอุปกรณ์อื่นที่ไม่ได้รับอนุญาตมาเชื่อมต่อ	ความเสี่ยงจากผู้ปฏิบัติงาน	ผู้ใช้ขาดความระมัดระวังในการนำอุปกรณ์ต่าง ๆ มาเชื่อมต่อเข้ากับระบบคอมพิวเตอร์ หรือระบบเครือข่าย	1	2	2
7. ความเสี่ยงในการเข้าถึงข้อมูลของบุคคลอื่น	ความเสี่ยงจากผู้ปฏิบัติงาน	ผู้ใช้ขาดความระมัดระวังในการเข้าใช้ระบบสารสนเทศ เช่น การมอบหมายให้ผู้อื่นใช้รหัสผ่านของตนเองเข้าใช้ระบบหรือใช้งานแทน	1	2	2
8. ความเสี่ยงจากการถูกบุกรุก โดยผู้ไม่ประสงค์ดี	ความเสี่ยงด้านเทคนิค / ความเสี่ยงจากผู้ปฏิบัติงาน	การบุกรุกโจมตีโดยผู้ไม่ประสงค์ดี เช่น hacker เป็นต้น การดักจับข้อมูล การส่งข้อมูลคำสั่งเจตนาร้าย	1	4	4

ชื่อความเสี่ยง	ประเภทความเสี่ยง	ลักษณะความเสี่ยง	ความถี่	ความรุนแรง	ระดับคะแนน
		การติดไวรัสหรือเวิร์ม			
9. ความเสี่ยงจากการโจรกรรมเครื่องคอมพิวเตอร์และอุปกรณ์	ความเสี่ยงด้านการบริหารจัดการ/ ความเสี่ยงจากผู้ปฏิบัติงาน	การโจรกรรมเครื่องคอมพิวเตอร์ อุปกรณ์คอมพิวเตอร์ หรือชิ้นส่วนภายในเครื่อง เช่น CPU และ Ram ทำให้ไม่สามารถปฏิบัติงาน หรือเกิดการสูญหายของข้อมูลบนเครื่องคอมพิวเตอร์นั้นได้	1	2	2
10. ความเสี่ยงจากการขาดแคลนบุคลากรผู้ปฏิบัติงาน	ความเสี่ยงด้านการบริหารจัดการ	การขาดแคลนบุคลากรด้านสารสนเทศ ทำให้การทำงานอาจหยุดชะงัก หากบุคลากรผู้รับผิดชอบไม่สามารถมาปฏิบัติงานได้ และจำนวนบุคลากรที่มีไม่เพียงพอต่อระบบเทคโนโลยีสารสนเทศที่เพิ่มขึ้นตามความต้องการของผู้ใช้งาน ส่งผลกระทบต่อการพัฒนาและควบคุมดูแลระบบ	1	2	2
11. ความเสี่ยงต่อการได้รับการสนับสนุนงบประมาณไม่เพียงพอ	ความเสี่ยงด้านการบริหารจัดการ	การขาดแคลนงบประมาณในการดำเนินการให้ระบบสารสนเทศสามารถดำเนินการได้ต่อเนื่องอย่างมีประสิทธิภาพ	1	2	2
12. ความเสี่ยงจากกระแสไฟฟ้าขัดข้อง ไฟฟ้าดับ แรงดันไฟฟ้าไม่คงที่	ความเสี่ยงจากภัยหรือสถานการณ์ฉุกเฉิน	การเกิดกระแสไฟฟ้าขัดข้อง หรือเกิดแรงดันไฟฟ้าไม่คงที่ ทำให้เครื่องคอมพิวเตอร์และอุปกรณ์อาจได้รับความเสียหายจากแรงดันไฟฟ้าที่ไม่คงที่	1	5	5
13. ความเสี่ยงจากการเกิดไฟไหม้ น้ำท่วม แผ่นดินไหว อาคารถล่ม	ความเสี่ยงจากภัยหรือสถานการณ์ฉุกเฉิน	การเกิดไฟไหม้อาคาร แผ่นดินไหวจนอาคารถล่ม ไม่สามารถเคลื่อนย้ายเครื่องคอมพิวเตอร์และอุปกรณ์ต่างๆ ได้ ทำให้ได้รับความเสียหายทั้งหมด	1	5	5

ชื่อความเสี่ยง	ประเภทความเสี่ยง	ลักษณะความเสี่ยง	ความถี่	ความรุนแรง	ระดับคะแนน
14. ความเสี่ยงจากสถานการณ์ความไม่สงบเรียบร้อยในบ้านเมือง	ความเสี่ยงจากภัยหรือสถานการณ์ฉุกเฉิน	การเกิดสถานการณ์ความรุนแรงหรือความไม่สงบเรียบร้อย จนทำให้บุคลากรสามารถปฏิบัติงานได้ตามปกติ	5	5	25

แผนภูมิความเสี่ยง



3.5 การรายงานผลการวิเคราะห์ความเสี่ยง (Risk Reporting)

จากผลการประเมินความเสี่ยง สามารถจัดลำดับความสำคัญของความเสี่ยงด้านสารสนเทศ ในการบริหารจัดการได้อย่างมีประสิทธิภาพดังนี้

ลำดับ	ความเสี่ยง	ประเภทความเสี่ยง	ลักษณะความเสี่ยง	ค่าระดับความเสี่ยง
1	ความเสี่ยงจากสถานการณ์ความไม่สงบเรียบร้อยในบ้านเมือง	ความเสี่ยงจากภัยหรือสถานการณ์ฉุกเฉิน	การเกิดสถานการณ์ความรุนแรง หรือความไม่สงบเรียบร้อย จนทำให้บุคลากรสามารถปฏิบัติงานได้ตามปกติ	25
2	<u>ความเสี่ยงด้านเครื่องคอมพิวเตอร์แม่ข่าย</u> เช่น DNS Server , File Server, Domain Server, WebServer	<u>ความเสี่ยงด้านเทคนิค</u>	<u>ความเสี่ยงหรือภัยคุกคามต่าง ๆ ที่เกิดจากการทำงานที่ผิดพลาดของเครื่องคอมพิวเตอร์แม่ข่าย ช่องโหว่ของระบบคอมพิวเตอร์แม่ข่ายต่าง ๆ</u>	20
3	<u>ความเสี่ยงด้านระบบเครือข่าย Internet , Intranet</u>	<u>ความเสี่ยงด้านเทคนิค</u>	<u>ความเสี่ยงด้านระบบเครือข่ายคอมพิวเตอร์ ไม่ว่าจะ เป็นความเสี่ยงที่เกิดจากการทำงานที่ผิดพลาดของอุปกรณ์เครือข่ายหลักของเครือข่าย ช่องโหว่ของอุปกรณ์ ตัวเครื่องคอมพิวเตอร์แม่ข่าย รวมทั้งที่เกิดจากภัยคุกคามต่าง ๆ</u>	20
4	ความเสี่ยงจากเครื่องคอมพิวเตอร์ (PC) หรืออุปกรณ์ขัดข้องไม่สามารถทำงานได้ตามปกติ	ความเสี่ยงด้านเทคนิค/ ความเสี่ยงจากความเสื่อมสภาพของเครื่องคอมพิวเตอร์	เครื่องคอมพิวเตอร์ส่วนบุคคล (PC) หรืออุปกรณ์ชำรุดหรือขัดข้องด้วยสาเหตุทางเทคนิค	10
5	ความเสี่ยงจากกระแสไฟฟ้าขัดข้อง ไฟฟ้าดับ แรงดันไฟฟ้าไม่คงที่	ความเสี่ยงจากภัยหรือสถานการณ์ฉุกเฉิน	การเกิดกระแสไฟฟ้าขัดข้อง หรือเกิดแรงดันไฟฟ้าไม่คงที่ ทำให้เครื่องคอมพิวเตอร์และอุปกรณ์อาจได้รับความเสียหายจากแรงดันไฟฟ้าที่ไม่คงที่	5
6	ความเสี่ยงจากการเกิดไฟไหม้ น้ำท่วม	ความเสี่ยงจากภัยหรือสถานการณ์ฉุกเฉิน	การเกิดไฟไหม้อาคาร แผ่นดินไหวจนอาคารถล่ม ไม่สามารถเคลื่อนย้ายเครื่องคอมพิวเตอร์และอุปกรณ์	5

ลำดับ	ความเสี่ยง	ประเภทความเสี่ยง	ลักษณะความเสี่ยง	ค่า ระดับ ความ เสี่ยง
	แผ่นดินไหว อาคาร ถล่ม		ต่างๆได้ ทำให้ได้รับความเสียหายทั้งหมด	
7	ความเสี่ยงด้านระบบ ฐานข้อมูลต่างๆ ของ สศอ. เช่น ฐานข้อมูล ระบบสำรวจราย เดือน/รายปี ระบบ ฐานข้อมูลระบบงาน สารบรรณ เป็นต้น	ความเสี่ยงด้านเทคนิค/ ความเสี่ยงจาก ผู้ปฏิบัติงาน	ความเสี่ยงที่เกิดกับฐานข้อมูลต่าง ๆ ในระบบ สารสนเทศ ไม่ว่าจะเป็นฐานข้อมูลหลักเสียหาย ข้อมูล ถูกทำลาย การโจรกรรมข้อมูลที่สำคัญ การลักลอบ แก้ไขเปลี่ยนแปลงข้อมูล	4
8	ความเสี่ยงด้าน โปรแกรมประยุกต์ เช่น ระบบงานสำรวจ รายเดือน/รายปี ระบบงานสารบรรณ อิเล็กทรอนิกส์ ระบบ กรอกข้อมูล แบบสอบถาม รง.8	ความเสี่ยงด้านเทคนิค/ ความเสี่ยงจาก ผู้ปฏิบัติงาน	ความเสี่ยงที่เกิดกับโปรแกรมประยุกต์ต่าง ๆ ไม่ว่าจะเป็น เป็นการทำงานผิดพลาดของโปรแกรม ช่องโหว่ของ โปรแกรม	4
9	ความเสี่ยงจากการ ถูกบุกรุก โดยผู้ไม่ ประสงค์ดี	ความเสี่ยงด้านเทคนิค / ความเสี่ยงจาก ผู้ปฏิบัติงาน	การบุกรุกโจมตีโดยผู้ไม่ประสงค์ดี เช่น hacker เป็นต้น การดักจับข้อมูล การส่งข้อมูลคำสั่งเจตนาร้าย การติด ไวรัสหรือเวิร์ม	4
10	ความเสี่ยงจากการ นำเอาอุปกรณ์อื่นที่ ไม่ได้รับอนุญาตมา เชื่อมต่อ	ความเสี่ยงจาก ผู้ปฏิบัติงาน	ผู้ใช้ขาดความระมัดระวังในการนำอุปกรณ์ต่าง ๆ มา เชื่อมต่อเข้ากับระบบคอมพิวเตอร์ หรือระบบเครือข่าย	2
11	ความเสี่ยงในการ เข้าถึงข้อมูลของ บุคคลอื่น	ความเสี่ยงจาก ผู้ปฏิบัติงาน	ผู้ใช้ขาดความระมัดระวังในการเข้าใช้ระบบสารสนเทศ เช่น การมอบหมายให้ผู้อื่นใช้รหัสผ่านของตนเองเข้าใช้ ระบบหรือใช้งานแทน	2
12	ความเสี่ยงจากการ โจรกรรมเครื่อง คอมพิวเตอร์และ	ความเสี่ยงด้านการ บริหารจัดการ/ ความ เสี่ยงจากผู้ปฏิบัติงาน	การโจรกรรมเครื่องคอมพิวเตอร์ อุปกรณ์คอมพิวเตอร์ หรือชิ้นส่วนภายในเครื่อง เช่น CPU และ Ram ทำให้ไม่ สามารถปฏิบัติงาน หรือเกิดการสูญหายของข้อมูลบน	2

ลำดับ	ความเสี่ยง	ประเภทความเสี่ยง	ลักษณะความเสี่ยง	ค่า ระดับ ความ เสี่ยง
	อุปกรณ์		เครื่องคอมพิวเตอร์นั้นได้	
13	ความเสี่ยงจากการขาดแคลนบุคลากรผู้ปฏิบัติงาน	ความเสี่ยงด้านการบริหารจัดการ	การขาดแคลนบุคลากรด้านสารสนเทศ ทำให้การทำงานอาจหยุดชะงัก หากบุคลากรผู้รับผิดชอบไม่สามารถมาปฏิบัติงานได้ และจำนวนบุคลากรที่มีไม่เพียงพอต่อระบบเทคโนโลยีสารสนเทศที่เพิ่มขึ้นตามความต้องการของผู้ใช้งาน ส่งผลกระทบต่อการพัฒนาและควบคุมดูแลระบบ	2
14	ความเสี่ยงต่อการได้รับการสนับสนุนงบประมาณไม่เพียงพอ	ความเสี่ยงด้านการบริหารจัดการ	การขาดแคลนงบประมาณในการดำเนินการให้ระบบสารสนเทศสามารถดำเนินการได้ต่อเนื่องอย่างมีประสิทธิภาพ	2

จากรายงานผลการวิเคราะห์ความเสี่ยงระบบเทคโนโลยีสารสนเทศและการสื่อสาร

คณะทำงานองค์ความรู้เรื่อง การซ่อมแซม และบำรุงรักษาระบบคอมพิวเตอร์ เครือข่ายและอุปกรณ์ ได้ข้อสรุปว่าเรื่องหลัก ๆ ที่ควรจะให้มีความสำคัญเกี่ยวกับระบบคอมพิวเตอร์และเครือข่าย ควรให้ความสำคัญเกี่ยวกับอุปกรณ์ที่ติดตั้งในห้องปฏิบัติการเครื่องแม่ข่าย (Server Room) เป็นหลักเพราะจากการวิเคราะห์พบว่าเป็นส่วนที่มีความเสี่ยงสูง ควรให้ความสำคัญลำดับต้น ๆ ของการซ่อมแซมแก้ไขและบำรุงรักษา คณะทำงานฯ จึงให้ความเห็นชอบให้นำเรื่องเกี่ยวกับ กระบวนการซ่อมแซมแก้ไข และการบำรุงรักษาระบบคอมพิวเตอร์ เครือข่ายและอุปกรณ์ โดยเน้นในส่วนที่ติดตั้งอยู่ในห้องปฏิบัติการเครื่องแม่ข่าย (Server Room) มาดำเนินการจัดทำเป็นคู่มือในการปฏิบัติงาน ซึ่งสามารถจัดทำแผนการดำเนินงานและขั้นตอนการปฏิบัติงาน การบำรุงรักษาระบบคอมพิวเตอร์เครือข่าย และอุปกรณ์ ได้ดังนี้

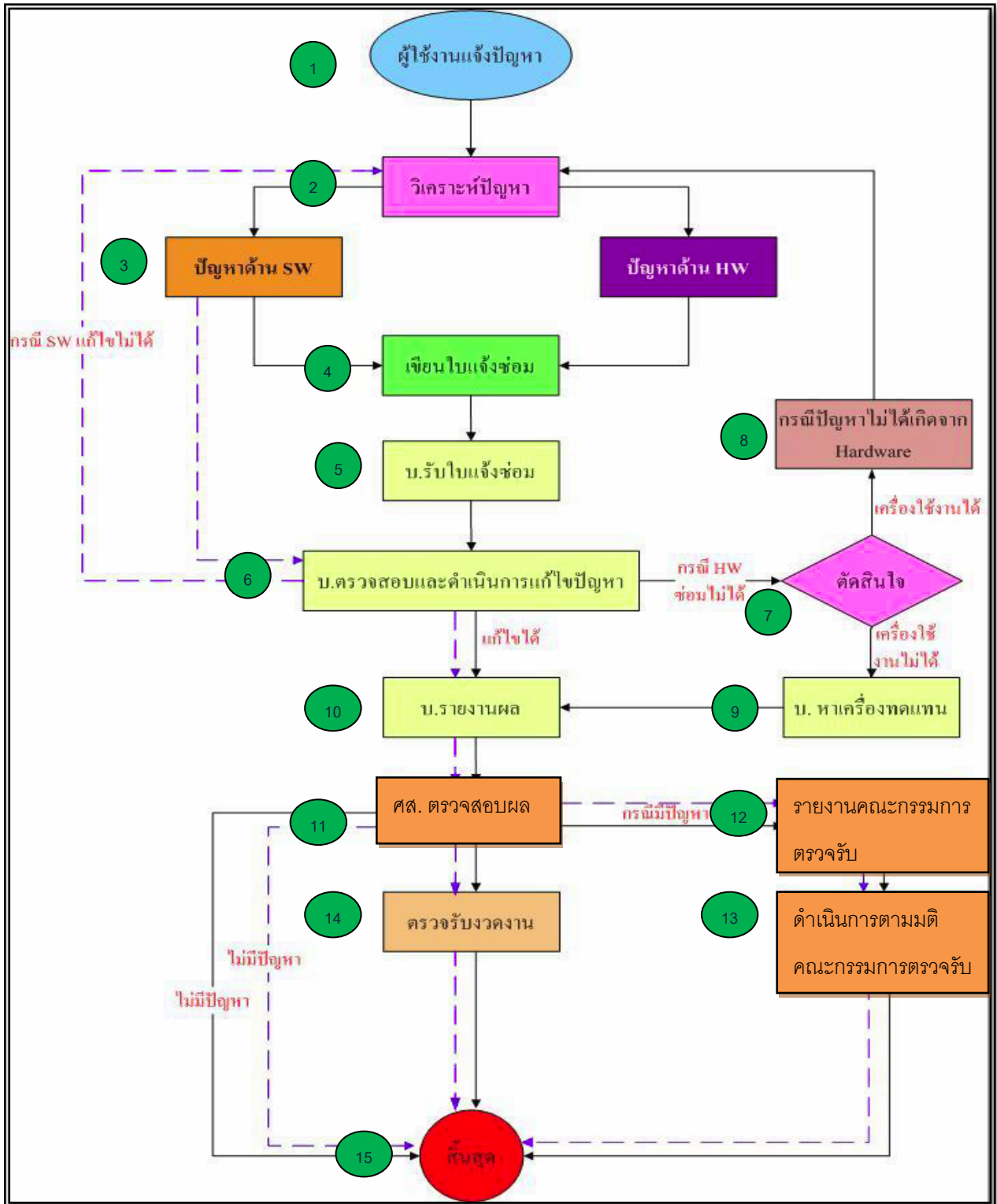
3.6 แผนการดำเนินงานการบำรุงรักษาระบบคอมพิวเตอร์และระบบเครือข่าย และอุปกรณ์

แผนการดำเนินงานการบำรุงรักษาคอมพิวเตอร์และระบบเครือข่ายสำนักงานเศรษฐกิจอุตสาหกรรม กระทรวงอุตสาหกรรม ปีงบประมาณ พ.ศ. 2557

รายการอุปกรณ์	ชั้น	พ.ศ.2557										การบำรุงรักษา
		พ.ศ.2557										
		ธ.ค.	ม.ค.	ก.พ.	มี.ค.	เม.ย.	พ.ค.	มิ.ย.	ก.ค.	ส.ค.	ก.ย.	
* การทำ P.M. เครื่อง SERVER / อุปกรณ์เครือข่ายประจำชั้น	ชั้น 2,3,4,5,6	1-31	1-31	1-28	1-31	1-30	1-31	1-30	1-31	1-31	1-30	1. เครื่อง Server - ตรวจสอบสถานะของ Network Interface, ตรวจสอบสถานะเชื่อมต่อภายใน, ตรวจสอบ Performance และทำความสะอาด พร้อม Backup Data + System File ลง Tape พร้อมทิ้งเก็บ Log file ทุก ๆ 3 เดือน, ตรวจสอบ security update, service pack update 2. เครื่องสำรองกระแสไฟฟ้า - ตรวจสอบประสิทธิภาพของแบตเตอรี่ และทำความสะอาดสภาพภายนอกของเครื่อง 3. อุปกรณ์เครือข่าย - ตรวจสอบการทำงานและการเชื่อมต่อ และทำความสะอาดอุปกรณ์ 4. ผู้เครือข่ายประจำชั้น - ตรวจสอบสภาพของตู้เครือข่าย, ตรวจสอบการทำงานของอุปกรณ์ และทำความสะอาด 5. เครื่อง PC และ Notebook - ตรวจสอบการใช้งาน, ตรวจสอบสภาพอุปกรณ์ภายนอก, ตรวจสอบ Performance และทำความสะอาด, ตรวจสอบการ update Virus Signature database 6. เครื่อง Printer - ตรวจสอบสภาพอุปกรณ์ภายนอก ทำความสะอาด และพิมพ์ทดสอบสภาพเครื่อง 7. เครื่อง Scanner และ UPS - ตรวจสอบสภาพอุปกรณ์ภายนอก และทำความสะอาด
* การทำ P.M. เครื่อง Computer PC ประจำชั้น ต่างๆทั้งหมด	ชั้น 2.					17-18 และ 21-22			14-18			
	ชั้น 3.		13-17									
	ชั้น 4.											
	ชั้น 5.			10-13			12 และ 14-18			11 และ 13-15		
	ชั้น 6.											
* การทำ P.M. UPS ประจำชั้น ต่างๆทั้งหมด	ชั้น 2.					17-18 และ 21-22			14-18			
	ชั้น 3.		13-17									
	ชั้น 4.											
	ชั้น 5.			10-13			12 และ 14-18			11 และ 13-15		
	ชั้น 6.											
* การทำ P.M. เครื่อง Printer ประจำชั้นต่างๆทั้งหมด	ชั้น 2.					17-18 และ 21-22			14-18			
	ชั้น 3.		13-17									
	ชั้น 4.											
	ชั้น 5.			10-13			12 และ 14-18			11 และ 13-15		
	ชั้น 6.											
* การทำ P.M. เครื่อง Scanner ประจำชั้นต่างๆทั้งหมด	ชั้น 2.					17-18 และ 21-22			14-18			
	ชั้น 3.		13-17									
	ชั้น 4.											
	ชั้น 5.			10-13			12 และ 14-18			11 และ 13-15		
	ชั้น 6.											
* การทำ P.M. Notebook	ชั้น 2.					17-18 และ 21-22			14-18			
	ชั้น 3.		13-17									
	ชั้น 4.											
	ชั้น 5.			10-13			12 และ 14-18			11 และ 13-15		
	ชั้น 6.											
* การทำ Backup เครื่อง Server	ทั้งหมด	17-20	20-24	17-21	17-21	22-24	19-23	16-20	14-18	18-22	15-19	
* จัดทำรายงานการเก็บ logfile	ทั้งหมด	27-28	27-29	24-26	26-27	25 และ 28	26-28	23-26	28-29	25-27	25-26	
* จัดทำรายงานการตรวจจับของนิ้ว	ทั้งหมด	30-31	30-31	27-28	28 และ 30	29-30	29-30	27 และ 30	30-31	28-29	29-30	

บริษัท ฟูเนน จำกัด เข้ามาดำเนินการบำรุงรักษาคอมพิวเตอร์และระบบเครือข่ายให้กับสำนักงานเศรษฐกิจอุตสาหกรรม ตั้งแต่วันที่ 1 ธันวาคม 2556 ตามสัญญาเลขที่ 28/2557 ลงวันที่ 8 ธันวาคม 2556 (ระยะเวลาดำเนินการ ตั้งแต่วันที่ 1 ธันวาคม 2556 ถึงวันที่ 30 กันยายน 2557)

3.7 กระบวนการซ่อมแซมแก้ไขระบบคอมพิวเตอร์ เครือข่ายและอุปกรณ์

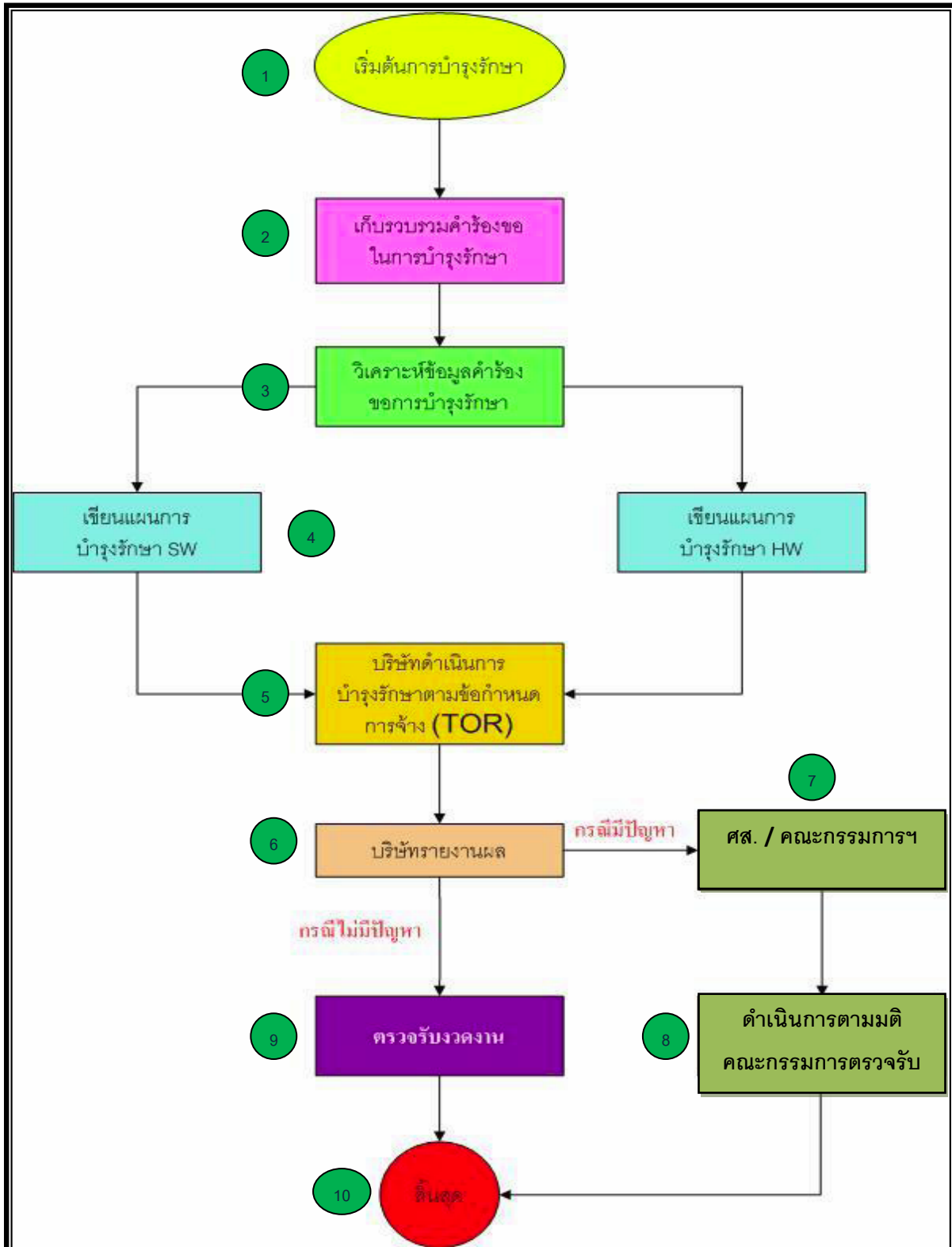


ขั้นตอนการปฏิบัติงาน การซ่อมแซมแก้ไขระบบคอมพิวเตอร์ เครือข่ายและอุปกรณ์

ลำดับ	รายละเอียดการปฏิบัติงาน	มาตรฐาน/ข้อกำหนดในการปฏิบัติงาน	ผู้รับผิดชอบ	เอกสารอ้างอิง
1	ผู้ใช้งานแจ้งปัญหา	ต้องได้รับการติดต่อแก้ไขภายใน 2 ชม. หลังจากที่ได้รับแจ้ง	ศส. /ผู้ใช้งาน	
2	สอบถามข้อมูลเพิ่มเติมและวิเคราะห์เพื่อแยกประเภทของปัญหาที่เกิดขึ้น	ความถูกต้องในการแก้ไขปัญหา	ศส.	
3	แยกประเภทของปัญหา เช่น Software ,Hardware	มีการระบุปัญหาได้ชัดเจน	ศส.	
4	เขียนใบแจ้งซ่อมตามประเภทของปัญหา	ความครบถ้วนของประเด็นที่กำหนดไว้ในใบแจ้งซ่อม	บริษัทรับจ้างเหมา / ศส.	แบบฟอร์มการแจ้งปัญหา
5	บริษัทรับจ้างเหมา รับใบแจ้งซ่อมตามประเภทของปัญหา	ความถูกต้องของใบแจ้งซ่อมแยกตามประเภทของปัญหา	บริษัทรับจ้างเหมา / ศส.	แบบฟอร์มการแจ้งปัญหา
6	บริษัทรับจ้างเหมา ดำเนินการตรวจสอบ/ซ่อมแซม/แก้ไขปัญหาตามข้อมูลในรายละเอียดใบแจ้งซ่อม กรณีปัญหาด้าน Software หากแก้ไขไม่ได้ให้กลับไปวิเคราะห์ปัญหาใหม่ และทำการแก้ไขใหม่อีกครั้ง	ระบบและอุปกรณ์สามารถใช้งานได้ตามปกติ	บริษัทรับจ้างเหมา / ศส.	แบบฟอร์มการแจ้งปัญหา
7	กรณีซ่อมไม่ได้หรือปัญหาไม่ได้เกิดจาก Hardware บริษัทฯ ต้องดำเนินการดังนี้	ระบุปัญหาได้ชัดเจน	บริษัทรับจ้างเหมา / ผู้ใช้งาน	
8	1.กรณีปัญหาไม่ได้เกิดจาก Hardware ให้กลับไปวิเคราะห์ใหม่อีกครั้ง	ความถูกต้องในการแก้ไขปัญหาได้ตรงกับประเภทของปัญหา	บริษัทรับจ้างเหมา / ศส.	
9	2.หากไม่สามารถแก้ไขปัญหาได้ตามที่กำหนดไว้ใน TOR ต้องหาเครื่องมาทดแทน	มีเครื่องทดแทนให้ User สามารถใช้งานได้ตามปกติ	บริษัทรับจ้างเหมา	แบบฟอร์มการแจ้งปัญหา
10	บริษัทรับจ้างเหมา รายงานผลการตรวจสอบและดำเนินการแก้ไขปัญหามายัง ศส.	รายงานผลการตรวจสอบและแก้ไขปัญหา	บริษัทรับจ้างเหมา / ศส.	แบบฟอร์มการแจ้งปัญหา
11	ศส. ตรวจสอบผลการดำเนินงานของบริษัทฯ จากรายงานการแก้ไขปัญหา	ความครบถ้วนและถูกต้องในการแก้ไขปัญหาของบริษัทฯ	ศส.	แบบฟอร์มการแจ้งปัญหา
12	กรณีมีปัญหาที่ไม่สามารถตัดสินใจได้	มติคณะกรรมการตรวจรับ	ศส./คณะกรรมการ	หนังสือแจ้ง

	ให้ทำหนังสือแจ้งคณะกรรมการตรวจรับ เพื่อดำเนินการต่อไป		ตรวจรับ	คณะกรรมการ ตรวจรับ
13	ดำเนินการตามมติของคณะกรรมการ ตรวจรับ และสิ้นสุดกระบวนการแก้ไข ปัญหา	รายงานผลการดำเนินงาน	บริษัทรับจ้างเหมา	
14	ดำเนินการตรวจรับงานประจำเดือน	ผลการตรวจรับงวดงาน ประจำเดือน	คณะกรรมการตรวจ รับ/ศส./บริษัทรับจ้าง เหมา	เอกสาร ประกอบการตรวจ รับงาน ประจำเดือน
15	สิ้นสุดการแก้ไขปัญหา พร้อมลงชื่อ รับรองในแบบฟอร์มการแจ้งปัญหา	- ความครบถ้วนและถูกต้องใน การแก้ไขปัญหา - ระบบและอุปกรณ์สามารถใช งานได้ตามปกติ	ศส.	แบบฟอร์มการแจ้ง ปัญหา

3.8 กระบวนการการบำรุงรักษา ระบบคอมพิวเตอร์ เครือข่ายและอุปกรณ์



ขั้นตอนการปฏิบัติงาน การบำรุงรักษาระบบคอมพิวเตอร์ เครือข่ายและอุปกรณ์

ลำดับ	รายละเอียดการปฏิบัติงาน	มาตรฐาน/ข้อกำหนดในการปฏิบัติงาน	ผู้รับผิดชอบ	เอกสารอ้างอิง
1	เริ่มต้นการบำรุงรักษา		ศส.	
2	เก็บรวบรวมข้อมูลความต้องการในการบำรุงรักษาระบบ จากผู้ใช้งาน	มีข้อมูลความต้องการในการบำรุงรักษาระบบคอมพิวเตอร์	ศส.	
3	นำข้อมูลที่ได้วิเคราะห์เพื่อกำหนดแผนการบำรุงรักษาระบบคอมพิวเตอร์	ผลการวิเคราะห์ข้อมูลเพื่อพิจารณาในการเลือกประเด็นที่จะกำหนดแผนการบำรุงรักษา	ศส.	
4	เขียนแผนการดำเนินงานการบำรุงรักษาคอมพิวเตอร์และระบบเครือข่าย	แผนการดำเนินงานการบำรุงรักษาคอมพิวเตอร์และระบบเครือข่าย	ศส.	แผนการบำรุงรักษาระบบคอมพิวเตอร์ เครือข่ายและอุปกรณ์
5	บริษัทรับจ้างเหมา ดำเนินการบำรุงรักษาระบบคอมพิวเตอร์ เครือข่ายและอุปกรณ์	ความครบถ้วนและถูกต้องในการดำเนินการตามแผน	ศส. /บริษัทรับจ้างเหมา	
6	บริษัทรับจ้างเหมา รายงานผลการบำรุงรักษาคอมพิวเตอร์และระบบเครือข่าย	รายงานผลการบำรุงรักษาคอมพิวเตอร์และระบบเครือข่าย	บริษัทรับจ้างเหมา	รายงานผลการบำรุงรักษาระบบคอมพิวเตอร์ เครือข่ายและอุปกรณ์
7	กรณีเกิดปัญหา นำเข้าที่ประชุมคณะกรรมการตรวจรับ	มติของคณะกรรมการตรวจรับ	ศส. /บริษัทรับจ้างเหมา	รายงานการประชุม
8	ดำเนินการตามมติของคณะกรรมการตรวจรับ และสิ้นสุดการบำรุงรักษา	รายงานผลการดำเนินงาน	บริษัทรับจ้างเหมา	
9	กรณีไม่เกิดปัญหา ดำเนินการตรวจรับงวดงานประจำเดือน	ผลการตรวจรับงวดงานประจำเดือน	คณะกรรมการตรวจรับ /ศส. /บริษัทรับจ้างเหมา	เอกสารประกอบ การตรวจรับงานประจำเดือน
10	สิ้นสุดการบำรุงรักษาระบบคอมพิวเตอร์ เครือข่ายและอุปกรณ์	ระบบคอมพิวเตอร์ เครือข่ายและอุปกรณ์ มีความสมบูรณ์ และสามารถใช้งานได้อย่างมีประสิทธิภาพ	ศส.	แบบฟอร์มการบำรุงรักษาระบบคอมพิวเตอร์ เครือข่ายและอุปกรณ์

3.9 รายละเอียดการตรวจสอบเครื่องปฏิบัติการเครื่องแม่ข่าย (Server)

1. ตรวจสอบสถานะของ Server

- Switch เปิด-ปิดทำงานปกติ
- ระบบไฟเลี้ยงเตือนการทำงานของอุปกรณ์เป็นปกติ เช่น Fan, I/O, Status
- การเชื่อมต่ออุปกรณ์ เป็นปกติ
- การทำงานของ Software

กรณีพบปัญหา ให้ทำการแก้ไขเบื้องต้น หากปัญหายังคงอยู่ให้รายงานผู้บังคับบัญชาและ

- แจ้งปัญหาดังกล่าวแก่ Vender หรือ ผู้รับจ้างในการบำรุงรักษา (ถ้ามี)
- Vender เข้าดำเนินการตรวจสอบปัญหา
- Vender ทำการแก้ไขปัญหาลแล้วรายงานปัญหาดังกล่าว

ติดตามการแก้ไขของ Vender

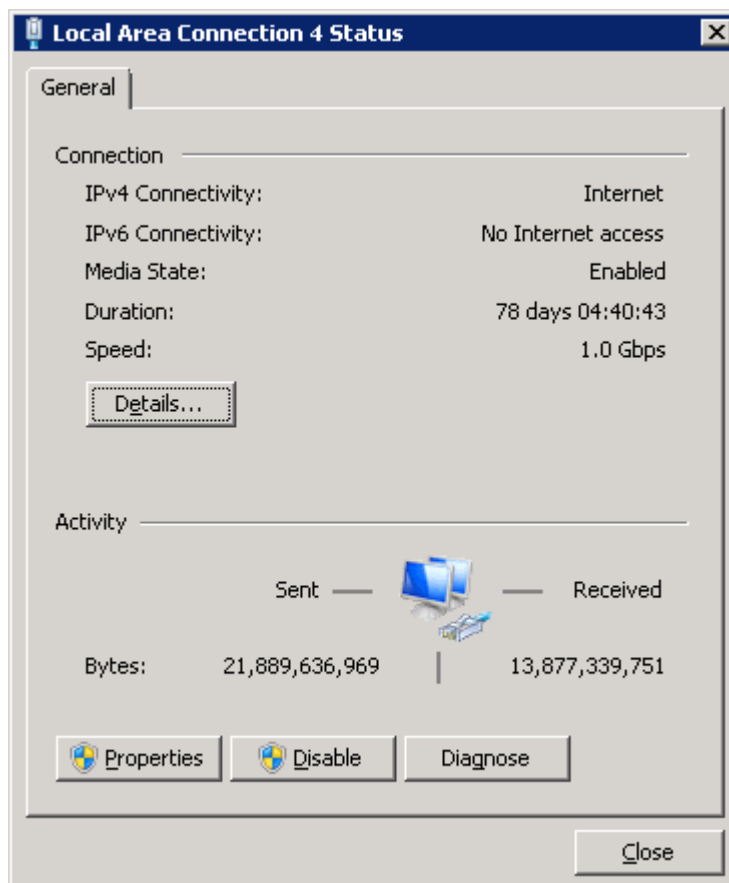
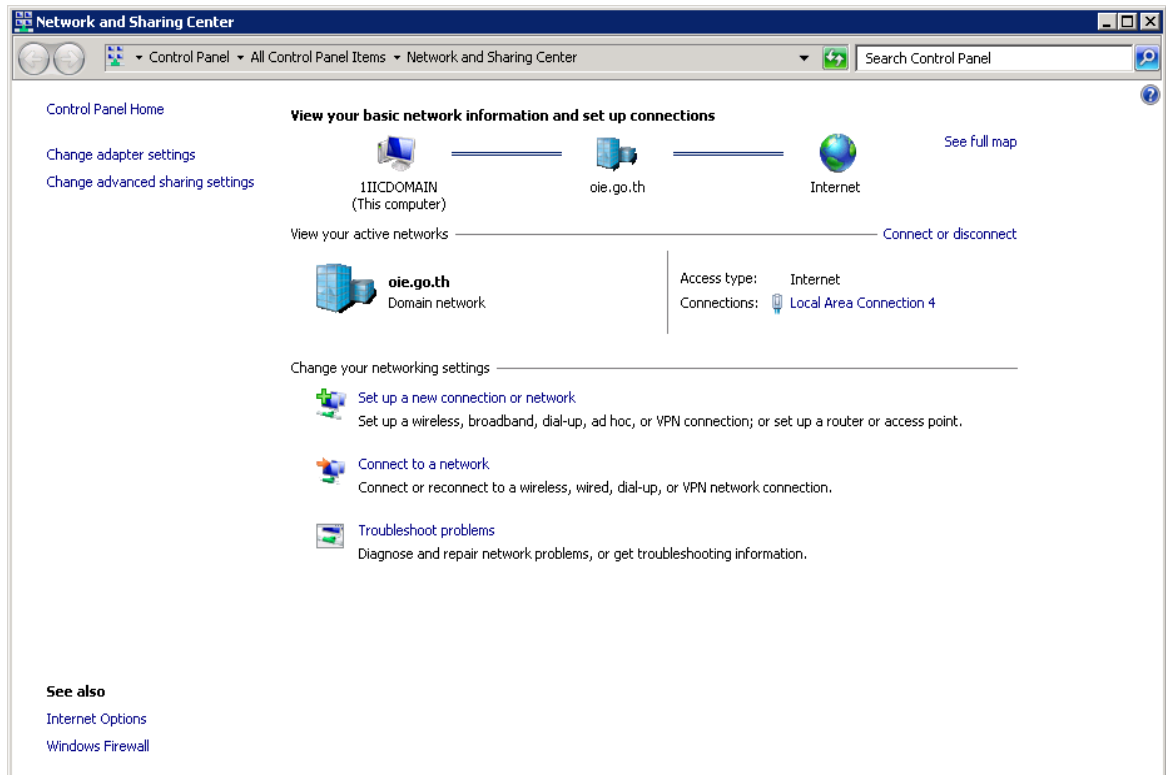
- ตรวจสอบการดำเนินการของ Vender
- รายงานปัญหา และแนวทางการแก้ไขปัญหา

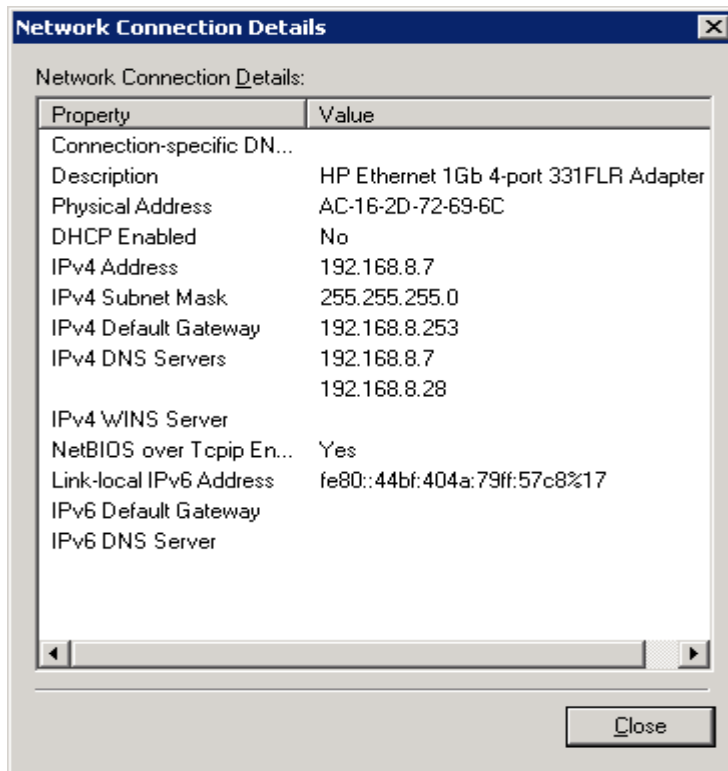
2. ตรวจสอบเชิงระบบ

- ตรวจสอบสถานะของอุปกรณ์ภายใน
- ตรวจสอบการใช้งาน Hard disk
- ตรวจสอบสถานะ RAID Disk OS
- ตรวจสอบการทำงานของ Ethernet Interface
- ตรวจสอบ Process การทำงาน
- ตรวจสอบการทำงานของ Mirror RAID Software
- ตรวจสอบ Performance ของ I/O
- ตรวจสอบ Performance ของ CPU
- ตรวจสอบ Performance ของ Memory
- ตรวจสอบ Log Message

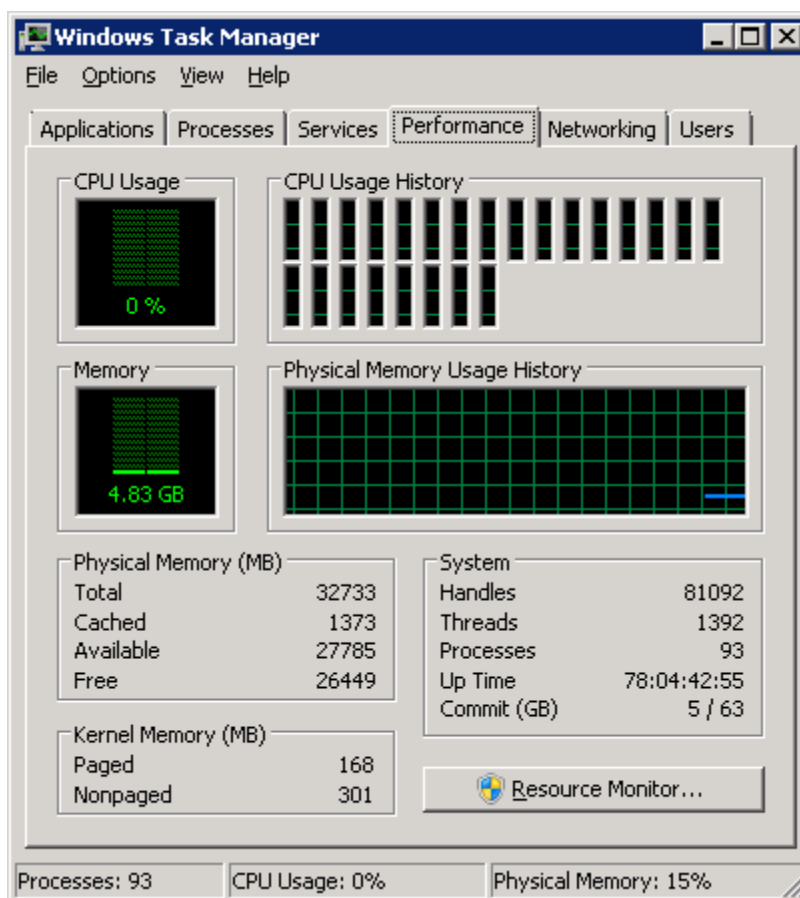
3.10 รายงานผลการตรวจสอบเชิงระบบเครื่องปฏิบัติการเครื่องแม่ข่าย (Server)

1. สถานะของ Network Interface ของเครื่องแม่ข่าย

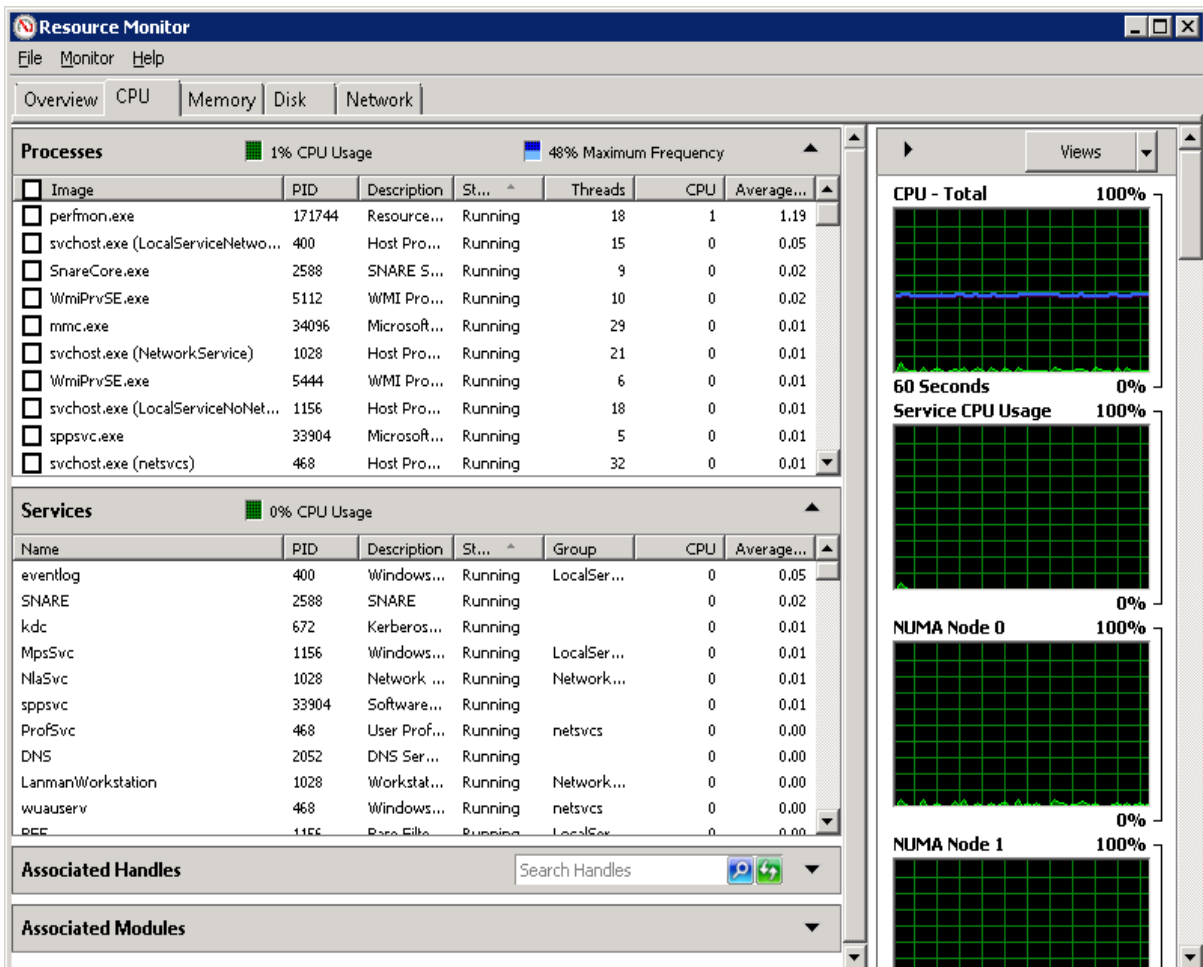
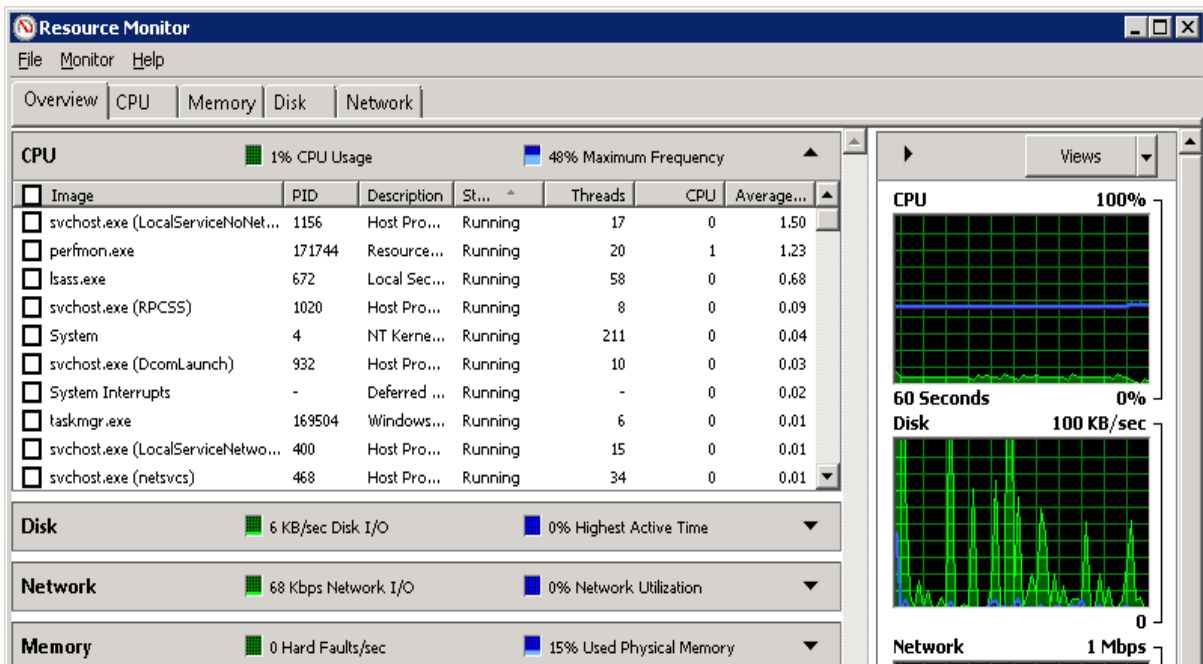




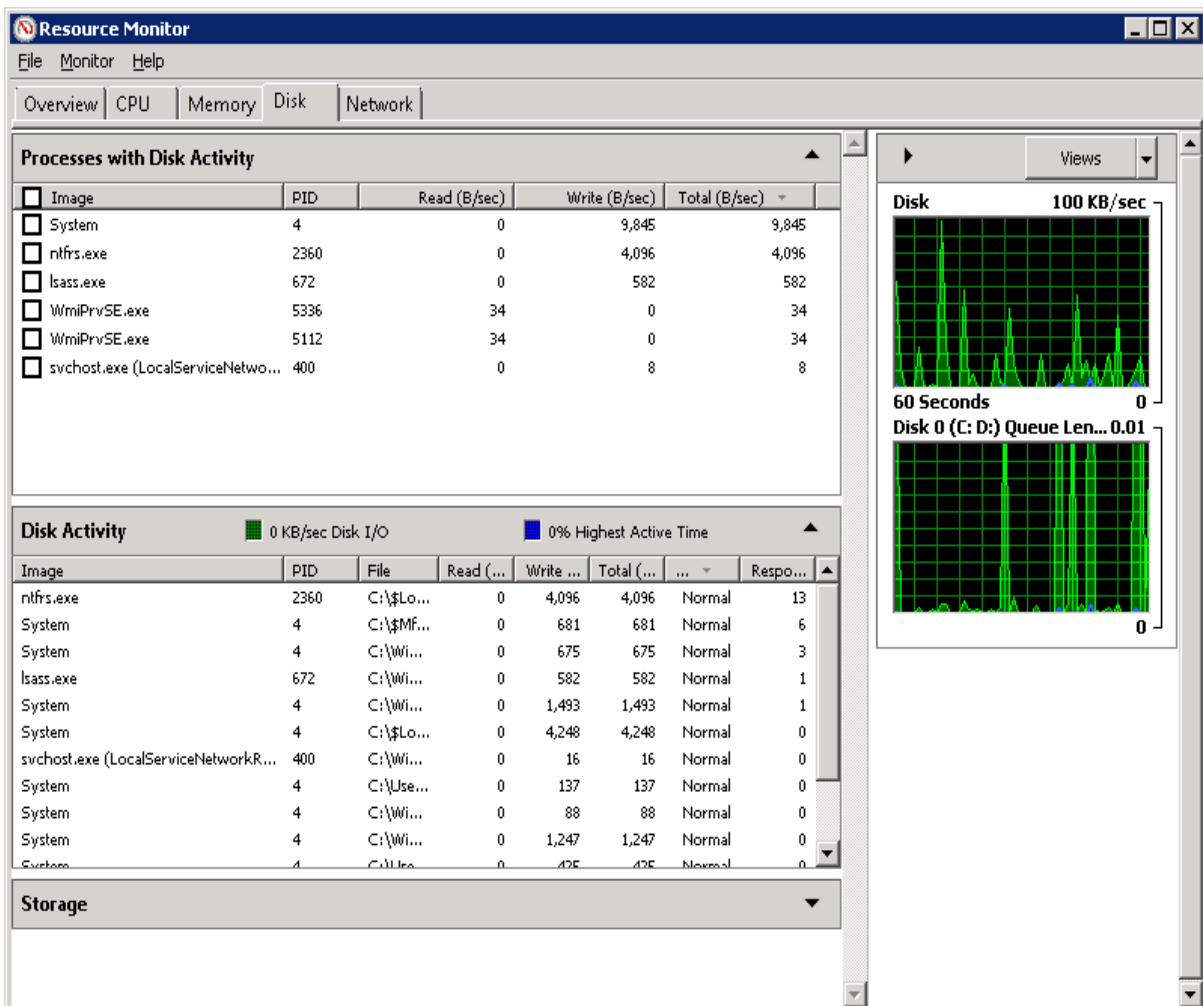
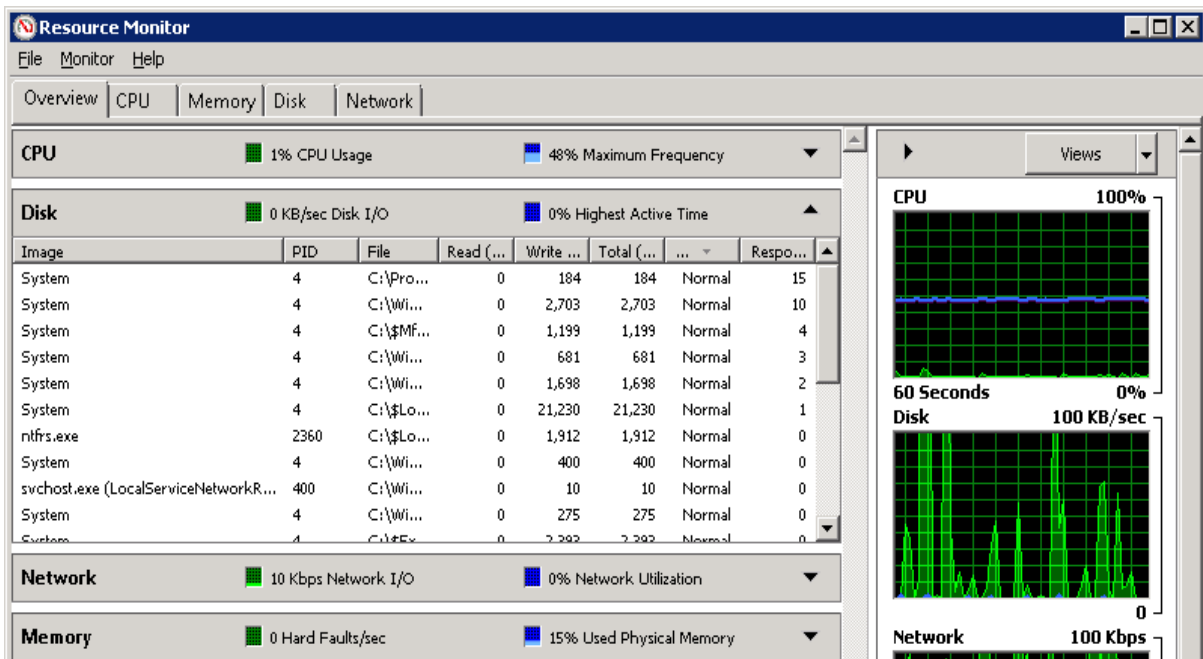
2. ตรวจสอบ Performance ของเครื่องแม่ข่าย



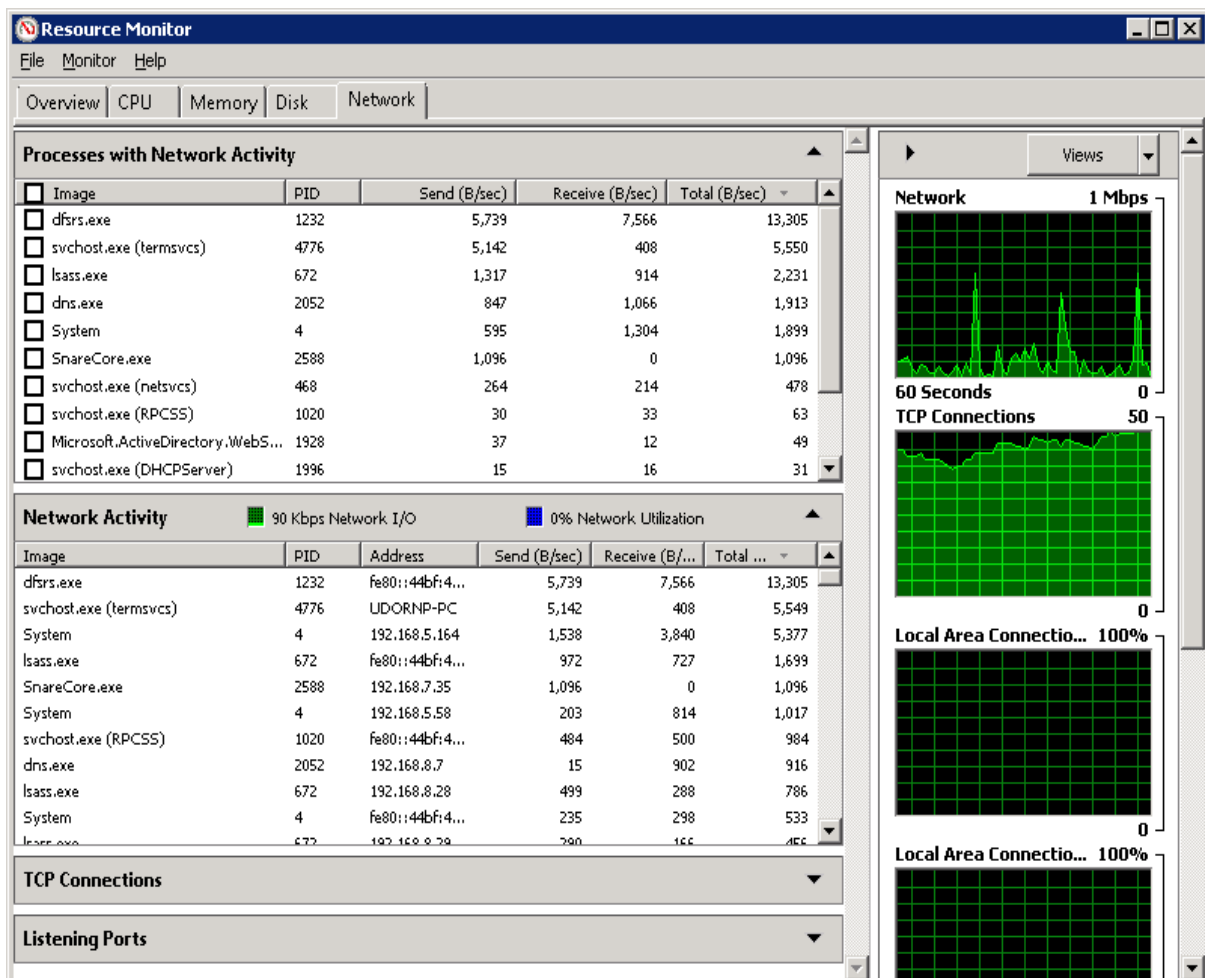
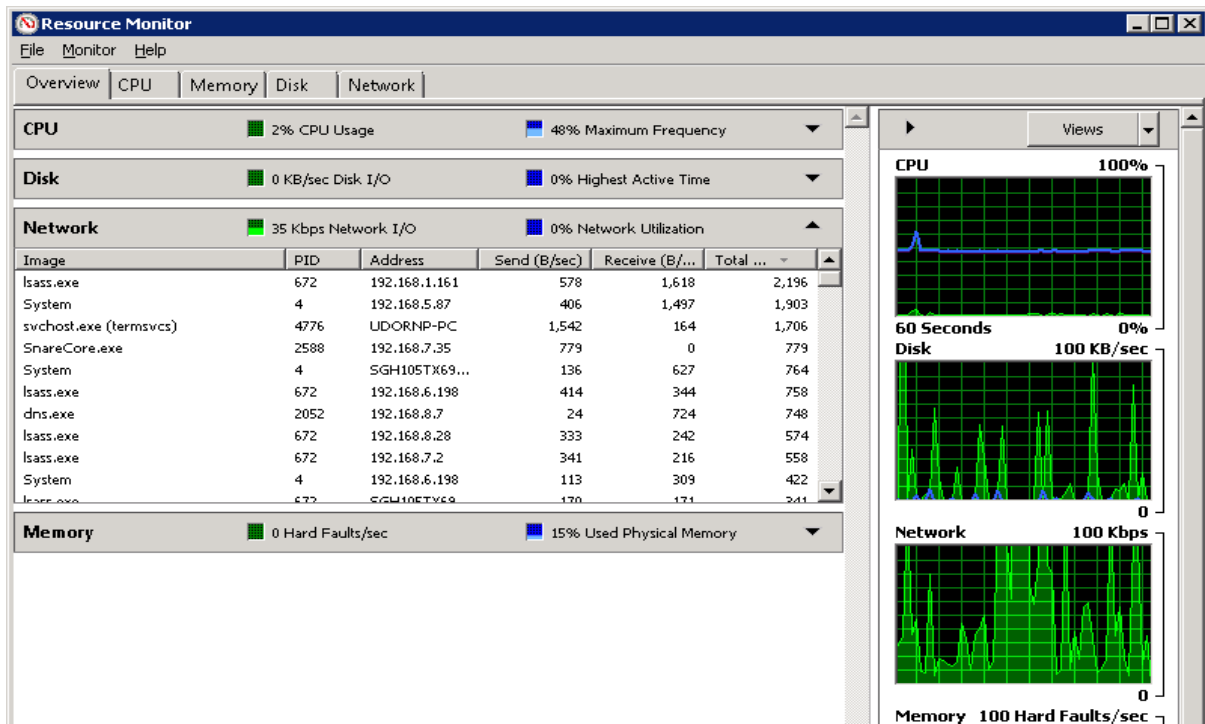
2.1 ตรวจสอบ Performance CPU ของเครื่องแม่ข่าย



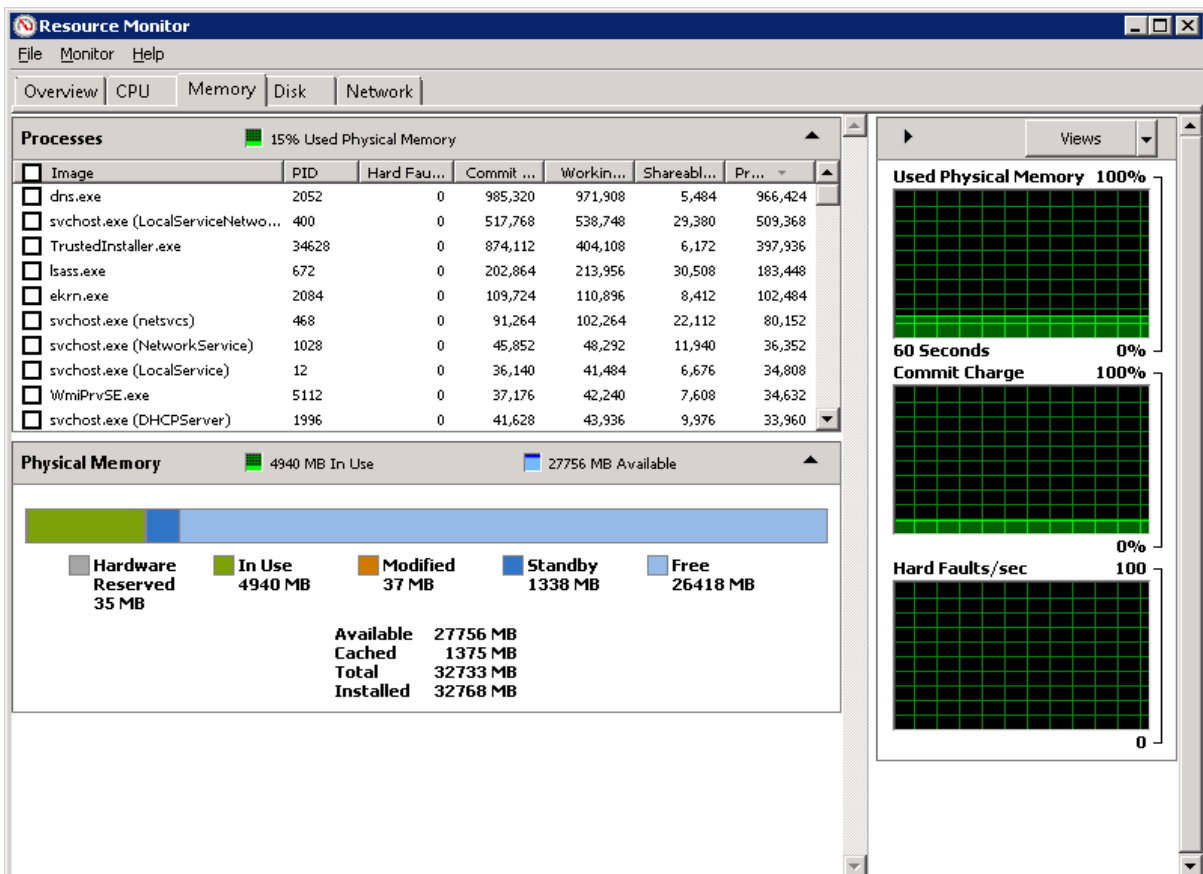
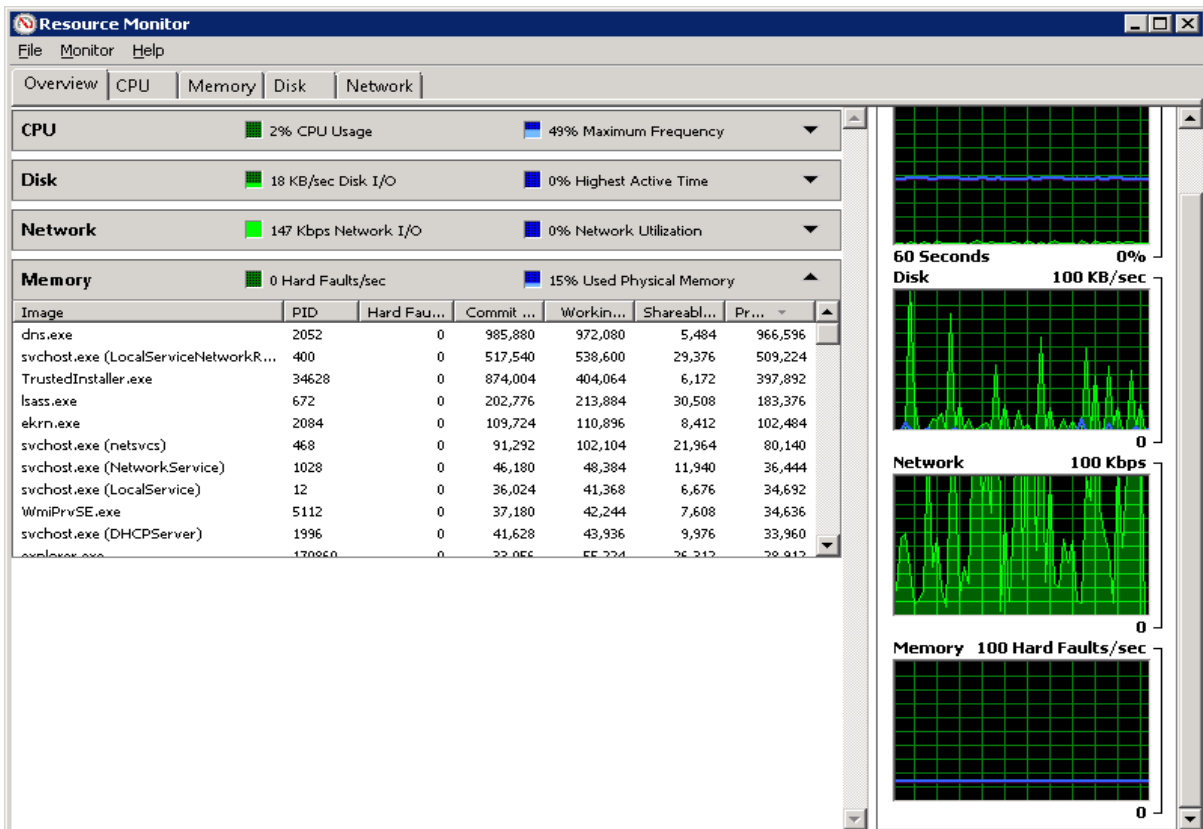
2.2 ตรวจสอบการใช้งาน Hard disk ของเครื่องแม่ข่าย



2.3 ตรวจสอบการทำงานของ Ethernet Interface ของเครื่องแม่ข่าย



2.4 ตรวจสอบ Performance Memory ของเครื่องแม่ข่าย



2.5 ตรวจสอบ Log Message ของเครื่องแม่ข่าย

The screenshot shows the Windows Event Viewer application. The left pane displays the tree view with 'Application' logs selected under 'Windows Logs'. The main pane shows a list of events with columns for Level, Date and Time, and Source. The selected event is 'Event 9009, Desktop Window Manager'.

Level	Date and Time	Source
Information	7/18/2014 10:20:06 AM	De...
Warning	7/18/2014 10:18:36 AM	RP...
Information	7/18/2014 10:18:21 AM	De...
Information	7/18/2014 10:18:21 AM	Wir...
Information	7/18/2014 10:15:12 AM	De...
Warning	7/18/2014 10:13:09 AM	RP...
Information	7/18/2014 10:13:02 AM	Wir...
Error	7/18/2014 10:12:58 AM	Ap...
Information	7/18/2014 10:12:48 AM	De...
Information	7/18/2014 10:12:36 AM	Wir...
Error	7/18/2014 9:57:26 AM	Ce...
Error	7/18/2014 9:57:26 AM	Ce...
Error	7/18/2014 9:57:23 AM	CA...
Information	7/18/2014 9:57:23 AM	Ce...

The details pane for Event 9009 shows the following message: "The Desktop Window Manager has exited with code (0x40010004)".

Log Name: Application
 Source: Desktop Window Manager
 Event ID: 9009
 Level: Information
 Logged: 7/18/2014 9:57:23 AM
 Task Category: None
 Keywords: Classic
 User: N/A
 Computer: Tuesday

The screenshot shows the Windows Computer Management application. The left pane displays the tree view with 'Event Viewer' selected under 'System Tools'. The main pane shows a list of events with columns for Level, Date and Time, Source, Event ID, and Task Category. The selected event is 'Event 7031, Service Control Manager'.

Level	Date and Time	Source	Event ID	Task Category
Error	31/7/2557 15:04:30	Service Cont...	7031	None
Information	31/7/2557 15:04:13	Service Cont...	7036	None
Information	31/7/2557 15:03:51	Service Cont...	7036	None
Error	31/7/2557 15:03:13	Service Cont...	7031	None
Information	31/7/2557 15:02:58	Service Cont...	7036	None
Error	31/7/2557 15:01:58	Service Cont...	7031	None
Information	31/7/2557 15:01:44	Service Cont...	7036	None
Error	31/7/2557 15:00:43	Service Cont...	7031	None
Information	31/7/2557 15:00:25	Service Cont...	7036	None
Error	31/7/2557 14:59:25	Service Cont...	7031	None
Information	31/7/2557 14:59:09	Service Cont...	7036	None
Error	31/7/2557 14:58:09	Service Cont...	7031	None
Information	31/7/2557 14:57:55	Service Cont...	7036	None
Error	31/7/2557 14:56:55	Service Cont...	7031	None
Information	31/7/2557 14:56:42	Service Cont...	7036	None
Error	31/7/2557 14:55:41	Service Cont...	7031	None
Information	31/7/2557 14:55:27	Service Cont...	7036	None

The details pane for Event 7031 shows the following message: "The SolarWinds Job Engine v2 service terminated unexpectedly. It has done this 1 time(s). The following corrective action will be taken in 60000 milliseconds: Restart the service."

Log Name: System
 Source: Service Control Manager
 Event ID: 7031
 Level: Error
 Logged: 31/7/2557 15:04:30
 Task Category: None
 Keywords: Classic
 User: N/A
 Computer: URBANIP-PC

3.11 ประโยชน์ของคู่มือการบำรุงรักษา และซ่อมแซมแก้ไขระบบคอมพิวเตอร์ เครือข่ายและอุปกรณ์

- 1) ได้งานที่มีคุณภาพตามที่กำหนด
- 2) ผู้ปฏิบัติงานไม่เกิดความสับสน
- 3) แต่ละหน่วยงานรู้งานซึ่งกันและกัน
- 4) บุคลากรหรือเจ้าหน้าที่สามารถทำงานแทนกันได้
- 5) สามารถเริ่มปฏิบัติงานได้อย่างถูกต้องและรวดเร็วเมื่อมีการโยกย้ายตำแหน่งงาน
- 6) ลดขั้นตอนการทำงานที่ซับซ้อน
- 7) ลดข้อผิดพลาดจากการทำงานที่ไม่เป็นระบบ
- 8) ช่วยเสริมสร้างความมั่นใจในการทำงาน
- 9) ช่วยให้เกิดความสม่ำเสมอในการปฏิบัติงาน
- 10) ช่วยลดความขัดแย้งที่อาจเกิดขึ้นในการทำงาน
- 11) ช่วยลดการตอบคำถาม
- 12) ช่วยลดเวลาในการสอนงาน
- 13) ช่วยให้การทำงานเป็นมืออาชีพ
- 14) ช่วยในการออกแบบระบบงานใหม่และปรับปรุงงาน

คณะผู้จัดทำ
คู่มือการบำรุงรักษา
และซ่อมแซมแก้ไขระบบคอมพิวเตอร์ เครือข่ายและอุปกรณ์

๑. นายอนันต์ อัสวโสภณกุล ประธานคณะทำงาน
๒. นางสาววิรัชสีณี รอดอยู่ คณะทำงาน
๓. นายศุภชัย วัฒนวิทย์กรรม คณะทำงาน
๔. นายธิปไตย นาคหิรัญไพศาล คณะทำงาน
๕. นางสาวสุสารี รัตนพันธุ์ คณะทำงาน
๖. นายสมชาย จำปาทอง คณะทำงาน
๗. นายอุดร พันกระจัด คณะทำงาน

(ภาคผนวก ก)
ตารางสรุปการบำรุงรักษาเครื่องเซิร์ฟเวอร์ (Server) และอุปกรณ์เชิงป้องกัน
(Preventive Maintenance)

ตารางสรุปการทำ Preventive Maintenance : PM เครื่อง Server ในห้อง Server ศส.

วันที่ 28 เดือน กรกฎาคม พ.ศ. 2557

No.	PC ยี่ห้อ/รุ่น	เลขครุภัณฑ์	Serial No.	Computer Name	ชื่องาน	หน่วยงาน (ผู้รับผิดชอบ Server)	หน่วยงาน (ผู้รับผิดชอบ โครงการ/งาน)	IP Address	รายละเอียดการทำ PM.					
									การทำ ความ สะอาด ภายนอก	ตรวจสอบ Anti Virus	Update S/W	System Clean		
												ลบ temp file	Defragm ent Data	ตรวจสอบ ค่า Config
1	IBM	7440-001-001-025/48	99PL829	biserver1	Bi server	ศส.(สมชาย / อุดร)	ศส.(ฉวีรดา)	192.168.7.14	/	/	/	/	/	/
2	HP	7440-001-001-003/49	99BFGGB	6W2KSRV.oie.go.th	file server	ศส.(สมชาย / อุดร)	ศส.(ศุภชัย)	192.168.8.16	/	/	/	/	/	/
3	IBM	7440-001-001-004/49	99BFLRA	NARAI	OIE Mail, DNS	ศส.(สมชาย / อุดร)	ศส.(อุดร)	192.168.7.1	/	/	/	/	/	/
4	IBM	7440-001-001-005/49	99BFXFX	Domain - Server1	Domain (ตัวรอง)	ศส.(สมชาย / อุดร)	ศส.(อุดร)	192.168.8.101	/	/	/	/	/	/
5	DELL	7440-001-001-002/50	J8WLK1S	DB-SERVER	ปรับโครงสร้าง อุตสาหกรรม	ศส.(สมชาย / อุดร)	สน.	192.168.7.161	/	/	/	/	/	/
6	DELL	7440-001-001-003/50	H8QMK1S	Web server 2	Green woods	ศส.(สมชาย / อุดร)	ศส.2	192.168.7.17	/	/	/	/	/	/
7	IBM	7440-001-001-014/50	99L0242	umathevee.oie.go.th	Domain (ตัวรอง)	ศส.(สมชาย / อุดร)	ศส.(อุดร)	192.168.8.28	/	/	/	/	/	/
8	HP DL380	7440-001-001-004/51	SGH814HABR	biserver	Bi server	ศส.(สมชาย / อุดร)	ศส.(ฉวีรดา)	192.168.7.31	/	/	/	/	/	/
9	HP DL380	7440-001-001-005/51	SGH814HABS	office	สารบรรณ	ศส.(สมชาย / อุดร)	ศส.(สุภาวี)	192.168.7.9	/	/	/	/	/	/
10	HP DL380	7440-001-001-006/51	SGH814HABT	LOG-FILE	Log File	ศส.(สมชาย / อุดร)	ศส.(อุดร)	192.168.7.32	/	/	/	/	/	/

ตารางสรุปการทำ Preventive Maintenance : PM เครื่อง Server ในห้อง Server ศส.

วันที่ 28 เดือน กรกฎาคม พ.ศ. 2557

No.	PC ยี่ห้อ/รุ่น	เลขครุภัณฑ์	Serial No.	Computer Name	ชื่องาน	หน่วยงาน (ผู้รับผิดชอบ Server)	หน่วยงาน (ผู้รับผิดชอบ โครงการ/งาน)	IP Address	รายละเอียดการทำ PM.					
									การทำให้ ความ สะอาด ภายนอก	ตรวจสอบ Anti Virus	Update S/W	System Clean		
												ลบ temp file	Defragm ent Data	ตรวจสอบ ค่า Config
11	HP DL380 G6	7440-001-001-006/53	SGH033XK29	intra.oie.go.th	ระบบเครือข่ายภายใน ศสอ.	ศส.(สมชาย / อุดร)	ศส.(ศุภชัย)	192.168.7.225	/	/	/	/	/	/
12	HP DL380 G6	7440-001-001-002/53	SGH033XK27	province.oie.go.th	ระบบจัดเก็บข้อมูลดัชนีรายจังหวัด	ศส.(สมชาย / อุดร)	ศส.(อุดร)	192.168.7.215	/	/	/	/	/	/
13	HP DL380 G6	7440-001-001-008/53	SGH033XK28	FileSrv01	File server(ใหม่)	ศส.(สมชาย / อุดร)	ศส.(อุดร)	192.168.8.17	/	/	/	/	/	/
14	HP DL360 G7	7440-001-001-004/54	SGH104XDEJ	OIEmailserv	Mailoie	ศส.(สมชาย / อุดร)	ศส.(จิปไต)	192.168.7.2	/	/	/	/	/	/
15	HP DL360 G7	7440-001-001-005/54	SGH104XDEF	Webserv	Weboie (ใหม่)	ศส.(สมชาย / อุดร)	ศส.(จิปไต)	192.168.7.3	/	/	/	/	/	/
16	HP DL360 G6	7440-001-001-002/54	SGH103XVTC	OIEONLINE	ระบบงาน รง.8	ศส.(สมชาย / อุดร)	ศส.(สมาน)	192.168.1.161	/	/	/	/	/	/
17	HP DL360 G6	7440-001-001-003/54	SGH103XVTD	OIEWEBAPP	ระบบงาน รง.9	ศส.(สมชาย / อุดร)	ศส.(สมาน)	192.168.1.160	/	/	/	/	/	/
18	HP DL360P G8	7440-001-001-002/56	SGH242EEL9	Domain(Primary)	licdomain.oie.go.th	ศส.(สมชาย / อุดร)	ศส.(อุดร)	192.168.8.7	/	/	/	/	/	/
19	HP DL360P G8	7440-001-001-001/56	SGH242EELC	Domain(Secondary)	OIEDC-02	ศส.(สมชาย / อุดร)	ศส.(อุดร)	192.168.8.29	/	/	/	/	/	/

ตารางสรุปการทำ Preventive Maintenance : PM เครื่อง Server ในห้อง Server ศส.

วันที่ 28 เดือน กรกฎาคม พ.ศ. 2557

No.	PC ชื่อ/รุ่น	เลขครุภัณฑ์	Serial No.	Computer Name	ชื่องาน	หน่วยงาน (ผู้รับผิดชอบ Server)	หน่วยงาน (ผู้รับผิดชอบ โครงการงาน)	IP Address	รายละเอียดการทำ PM.					
									การทำ ความ สะอาด ภายนอก	ตรวจสอบ Anti Virus	Update S/W	System Clean		
												ลบ temp file	Defrag ent Data	ตรวจสอบ ค่า Config
20	IBM X3650 M4	7440-001-001-007/56	06EHTF8	Win_para	อุตสาหกรรมยาง	ศส.(สมชาย / อุดร)	ศร.2(นาดยา)	192.168.7.36	/	/	/	/	/	/
21	HP DL360P G8	7440-001-001-012/56	SGH318V3DJ	Factory_R8	ระบบจัดเก็บข้อมูลรายเดือน	ศส.(สมชาย / อุดร)	ศส.(ธีปไธย)	192.168.7.214	/	/	/	/	/	/
22	HP DL120 G7	7440-001-001-005/56	SGH248H488	www3.oic.go.th	อุตสาหกรรมเฟอร์นิเจอร์	ศส.(สมชาย / อุดร)	ศร.2(จิตติยา)	192.168.7.196	/	/	/	/	/	/
23	IBM	ไม่มี	99L2727	IS INTERNAL	ระบบจัดเก็บข้อมูลรายปี	ศส.(สมชาย / อุดร)	ศส.(ศุภชัย)	192.168.8.8	/	/	/	/	/	/
24	HP	ไม่มี	SGH640X4PV	Knowweb	KM Web	ศส.(สมชาย / อุดร)	ศส.(ศุภชัย)	192.168.7.205	/	/	/	/	/	/

(ภาคผนวก ข)
รายงานการบำรุงรักษาเครื่องเซิร์ฟเวอร์ (Server) และอุปกรณ์เชิงป้องกัน
(Preventive Maintenance)

สำนักงานเศรษฐกิจอุตสาหกรรม

รายงานการบำรุงรักษาเครื่อง Server และอุปกรณ์เชิงป้องกัน (Preventive Maintenance : PM)

(สัญญาจ้างเหมาบริการซ่อมบำรุงรักษาคอมพิวเตอร์และระบบเครือข่าย เลขที่ 28/2557)

เดือนกรกฎาคม พ.ศ. 2557

ชื่อผู้ใช้งาน (User) อูคร พันกระจัด.....หน่วยงาน.....ศส.....
 วันที่..... 28 กรกฎาคม พ.ศ. 2557.....เวลาเริ่มทำงาน.....13.00 น.....เวลาสิ้นสุดการทำงาน.....16.00 น.....
 ชื่อเครื่อง.....biserver1.....ชื่องาน ..Bi server.....หน่วยงาน (ผู้รับผิดชอบ).....ศว.(นิรดา).....

ลำดับ	รายการ	ผลการทดสอบ	หมายเหตุ
1	CPU Brand : Xeon 3.0 Model : IBM Type : Server Serial Number : 99PL829 Durable Articles Number : 7440-001-001-025/48		
2	Monitor Brand : DELL Serial Number : 0KC13946633658DFKU 2.1 ความสว่างและความชัด 2.2 การแสดงสี	<input checked="" type="checkbox"/> ผ่าน <input type="checkbox"/> ไม่ผ่าน <input checked="" type="checkbox"/> ผ่าน <input type="checkbox"/> ไม่ผ่าน	
3	DVD-CD ROM	<input checked="" type="checkbox"/> ผ่าน <input type="checkbox"/> ไม่ผ่าน	
4	Keyboard	<input checked="" type="checkbox"/> ผ่าน <input type="checkbox"/> ไม่ผ่าน	
5	Mouse	<input checked="" type="checkbox"/> ผ่าน <input type="checkbox"/> ไม่ผ่าน	
6	IP Address : 192.168.7.14	<input checked="" type="checkbox"/> ผ่าน <input type="checkbox"/> ไม่ผ่าน	

สรุปการดำเนินงาน	
<input type="checkbox"/> พบปัญหา..... <input checked="" type="checkbox"/> ไม่พบปัญหา การแก้ไขกรณีพบปัญหา <input type="checkbox"/> แก้ไขแล้วเสร็จ โดยทำการ..... <input type="checkbox"/> เปิดใบรับแจ้งปัญหา (Service Report) เลขที่.....เพื่อแก้ไขปัญหา วันที่.....	
ลงชื่อเจ้าหน้าที่ บริษัท วูเนน จำกัด ผู้ดำเนินการตรวจเช็ค..... (ยิวพล ปรินราชชัย) วัน / เดือน / ปี 28 กรกฎาคม พ.ศ. 2557	ลงชื่อเจ้าหน้าที่สำนักงานเศรษฐกิจอุตสาหกรรม ชื่อผู้ใช้งาน (User)..... (อูคร พันกระจัด) วัน / เดือน / ปี 28 กรกฎาคม พ.ศ. 2557

สำนักงานเศรษฐกิจอุตสาหกรรม

รายงานการบำรุงรักษาเครื่อง Server และอุปกรณ์เชิงป้องกัน (Preventive Maintenance : PM)

(สัญญาจ้างเหมาบริการซ่อมบำรุงรักษาคอมพิวเตอร์และระบบเครือข่าย เลขที่ 28/2557)

เดือนกรกฎาคม พ.ศ. 2557

ชื่อผู้ใช้งาน (User)อุคร พันกระจัด.....หน่วยงาน.....ศต.....

วันที่..... 28 กรกฎาคม พ.ศ. 2557.....เวลาเริ่มทำงาน.....13.00 น.....เวลาสิ้นสุดการทำงาน.....16.00 น.....

ชื่อเครื่อง.....6W2KSRV.oie.go.th.....ชื่องาน.....file server.....หน่วยงาน (ผู้รับผิดชอบ).....ศต. (ศุภชัย).....

ลำดับ	รายการ	ผลการทดสอบ	หมายเหตุ
1	CPU Brand : Xeon 3.6 Model : HP Type : Server Serial Number : 99BFKGB Durable Articles Number : 7440-001-001-003/49		
2	Monitor Brand : DELL Serial Number : 0KC13946633658DFKU 2.1 ความสว่างและความชัด 2.2 การแสดงสี	<input checked="" type="radio"/> ผ่าน <input type="radio"/> ไม่ผ่าน <input checked="" type="radio"/> ผ่าน <input type="radio"/> ไม่ผ่าน	
3	DVD-CD ROM	<input checked="" type="radio"/> ผ่าน <input type="radio"/> ไม่ผ่าน	
4	Keyboard	<input checked="" type="radio"/> ผ่าน <input type="radio"/> ไม่ผ่าน	
5	Mouse	<input checked="" type="radio"/> ผ่าน <input type="radio"/> ไม่ผ่าน	
6	IP Address : 192.168.8.16	<input checked="" type="radio"/> ผ่าน <input type="radio"/> ไม่ผ่าน	

สรุปการดำเนินงาน

 พบปัญหา..... ไม่พบปัญหา

การแก้ไขกรณีที่พบปัญหา

 แก้ไขแล้วเสร็จ โดยทำการ..... เปิดใบรับแจ้งปัญหา (Service Report) เลขที่.....เพื่อแก้ไขปัญหา วันที่.....

ลงชื่อเจ้าหน้าที่ บริษัท วูเนน จำกัด

ผู้ดำเนินการตรวจเช็ค.....

(ยูวพล ปรีชาชัย)

วัน / เดือน / ปี

28 กรกฎาคม พ.ศ. 2557

ลงชื่อเจ้าหน้าที่สำนักงานเศรษฐกิจอุตสาหกรรม

ชื่อผู้ใช้งาน (User).....

(อุคร พันกระจัด)

วัน / เดือน / ปี

28 กรกฎาคม พ.ศ. 2557

สำนักงานเศรษฐกิจอุตสาหกรรม

รายงานการบำรุงรักษาเครื่อง Server และอุปกรณ์เชิงป้องกัน (Preventive Maintenance : PM)

(สัญญาจ้างเหมาบริการซ่อมบำรุงรักษาคอมพิวเตอร์และระบบเครือข่าย เลขที่ 28/2557)

เดือนกรกฎาคม พ.ศ. 2557

ชื่อผู้ใช้งาน (User) อุดร พันกระจัด หน่วยงาน ศส.....

วันที่..... 28 กรกฎาคม พ.ศ. 2557..... เวลาเริ่มทำงาน..... 13.00 น..... เวลาสิ้นสุดการทำงาน..... 16.00 น.....

ชื่อเครื่อง..... NARAI..... ชื่องาน ... OIE Mail, DNS..... หน่วยงาน (ผู้รับผิดชอบ)..... ศส. (อุดร).....

ลำดับ	รายการ	ผลการทดสอบ	หมายเหตุ
1	CPU Brand : Xeon 3.6 Model : IBM Type : Server Serial Number : 99BFLRA Durable Articles Number : 7440-001-001-004/49		
2	Monitor Brand : DELL Serial Number : 0KC13946633658DFKU 2.1 ความสว่างและความชัด 2.2 การแสดงสี	<input checked="" type="radio"/> ผ่าน <input type="radio"/> ไม่ผ่าน <input checked="" type="radio"/> ผ่าน <input type="radio"/> ไม่ผ่าน	
3	DVD-CD ROM	<input checked="" type="radio"/> ผ่าน <input type="radio"/> ไม่ผ่าน	
4	Keyboard	<input checked="" type="radio"/> ผ่าน <input type="radio"/> ไม่ผ่าน	
5	Mouse	<input checked="" type="radio"/> ผ่าน <input type="radio"/> ไม่ผ่าน	
6	IP Address : 192.168.7.1	<input checked="" type="radio"/> ผ่าน <input type="radio"/> ไม่ผ่าน	

สรุปการดำเนินงาน

 พบปัญหา..... ไม่พบปัญหา

การแก้ไขกรณีที่พบปัญหา

 แก้ไขแล้วเสร็จ โดยทำการ..... เปิดใบรับแจ้งปัญหา (Service Report) เลขที่..... เพื่อแก้ไขปัญหา วันที่.....

ลงชื่อเจ้าหน้าที่ บริษัท ูเนน จำกัด

ผู้ดำเนินการตรวจเช็ค.....

(ยวพล ปรีชาชัย)

วัน / เดือน / ปี

28 กรกฎาคม พ.ศ. 2557

ลงชื่อเจ้าหน้าที่สำนักงานเศรษฐกิจอุตสาหกรรม

ชื่อผู้ใช้งาน (User).....

(อุดร พันกระจัด)

วัน / เดือน / ปี

28 กรกฎาคม พ.ศ. 2557

สำนักงานเศรษฐกิจอุตสาหกรรม
รายงานการบำรุงรักษาเครื่อง Server และอุปกรณ์เชิงป้องกัน (Preventive Maintenance : PM)
(สัญญาจ้างเหมาบริการซ่อมบำรุงรักษาคอมพิวเตอร์และระบบเครือข่าย เลขที่ 28/2557)

เดือนกรกฎาคม พ.ศ. 2557

ชื่อผู้ใช้งาน (User) อุดร พันกระจัด หน่วยงาน ศส
 วันที่..... 28 กรกฎาคม พ.ศ. 2557..... เวลาเริ่มทำงาน..... 13.00 น..... เวลาสิ้นสุดการทำงาน..... 16.00 น.....
 ชื่อเครื่อง..... Domain – Server1..... ชื่องาน Domain (ตำรอง) หน่วยงาน (ผู้รับผิดชอบ)..... ศส. (อุดร).....

ลำดับ	รายการ	ผลการทดสอบ	หมายเหตุ
1	CPU Brand : Xeon 3.6 Model : IBM Type : Server Serial Number : 99BFKFX Durable Articles Number : 7440-001-001-005/49		
2	Monitor Brand : DELL Serial Number : 0KC13946633658DFKU 2.1 ความสว่างและความชัด 2.2 การแสดงสี	<input checked="" type="radio"/> ผ่าน <input type="radio"/> ไม่ผ่าน <input checked="" type="radio"/> ผ่าน <input type="radio"/> ไม่ผ่าน	
3	DVD-CD ROM	<input checked="" type="radio"/> ผ่าน <input type="radio"/> ไม่ผ่าน	
4	Keyboard	<input checked="" type="radio"/> ผ่าน <input type="radio"/> ไม่ผ่าน	
5	Mouse	<input checked="" type="radio"/> ผ่าน <input type="radio"/> ไม่ผ่าน	
6	IP Address : 192.168.8.101	<input checked="" type="radio"/> ผ่าน <input type="radio"/> ไม่ผ่าน	

สรุปการดำเนินงาน

พบปัญหา.....

ไม่พบปัญหา

การแก้ไขกรณีพบปัญหา

แก้ไขแล้วเสร็จ โดยทำการ.....

เปิดใบรับแจ้งปัญหา (Service Report) เลขที่..... เพื่อแก้ไขปัญหา วันที่.....

ลงชื่อเจ้าหน้าที่ บริษัท วูเนน จำกัด

ผู้ดำเนินการตรวจเช็ค.....

(ชูพล ปรีชาชัย)

วัน / เดือน / ปี

28 กรกฎาคม พ.ศ. 2557

ลงชื่อเจ้าหน้าที่สำนักงานเศรษฐกิจอุตสาหกรรม

ชื่อผู้ใช้งาน (User).....

(อุดร พันกระจัด)

วัน / เดือน / ปี

28 กรกฎาคม พ.ศ. 2557

สำนักงานเศรษฐกิจอุตสาหกรรม

รายงานการบำรุงรักษาเครื่อง Server และอุปกรณ์เชิงป้องกัน (Preventive Maintenance : PM)

(สัญญาจ้างเหมาบริการซ่อมบำรุงรักษาคอมพิวเตอร์และระบบเครือข่าย เลขที่ 28/2557)

เดือนกรกฎาคม พ.ศ. 2557

ชื่อผู้ใช้งาน (User) อุดร พันกระจัด หน่วยงาน ศส
 วันที่..... 28 กรกฎาคม พ.ศ. 2557..... เวลาเริ่มทำงาน..... 13.00 น..... เวลาสิ้นสุดการทำงาน..... 16.00 น.....
 ชื่อเครื่อง..... DB-SERVER..... ชื่องาน บำรุงโครงสร้างอุตสาหกรรม..... หน่วยงาน (ผู้รับผิดชอบ)..... สม.....

ลำดับ	รายการ	ผลการทดสอบ	หมายเหตุ
1	CPU Brand : Xeon 3.4 Model : DELL Type : Server Serial Number : J8WLK1S Durable Articles Number : 7440-001-001-002/50		
2	Monitor Brand : DELL Serial Number : 0KC13946633658DFKU 2.1 ความสว่างและความชัด 2.2 การแสดงสี	<input checked="" type="radio"/> ผ่าน <input type="radio"/> ไม่ผ่าน <input checked="" type="radio"/> ผ่าน <input type="radio"/> ไม่ผ่าน	
3	DVD-CD ROM	<input checked="" type="radio"/> ผ่าน <input type="radio"/> ไม่ผ่าน	
4	Keyboard	<input checked="" type="radio"/> ผ่าน <input type="radio"/> ไม่ผ่าน	
5	Mouse	<input checked="" type="radio"/> ผ่าน <input type="radio"/> ไม่ผ่าน	
6	IP Address : 192.168.7.161	<input checked="" type="radio"/> ผ่าน <input type="radio"/> ไม่ผ่าน	

สรุปการดำเนินงาน

 พบปัญหา..... ไม่พบปัญหา

การแก้ไขกรณีที่พบปัญหา

 แก้ไขแล้วเสร็จ โดยทำการ..... เปิดใบรับแจ้งปัญหา (Service Report) เลขที่..... เพื่อแก้ไขปัญหา วันที่.....

ลงชื่อเจ้าหน้าที่ บริษัท วูเนน จำกัด

ผู้ดำเนินการตรวจเช็ค.....

(บวรพล ปรีชาชัย)

วัน / เดือน / ปี

28 กรกฎาคม พ.ศ. 2557

ลงชื่อเจ้าหน้าที่สำนักงานเศรษฐกิจอุตสาหกรรม

ชื่อผู้ใช้งาน (User).....

(อุดร พันกระจัด)

วัน / เดือน / ปี

28 กรกฎาคม พ.ศ. 2557

สำนักงานเศรษฐกิจอุตสาหกรรม

รายงานการบำรุงรักษาเครื่อง Server และอุปกรณ์เชิงป้องกัน (Preventive Maintenance : PM)

(สัญญาจ้างเหมาบริการซ่อมบำรุงรักษาคอมพิวเตอร์และระบบเครือข่าย เลขที่ 28/2557)

เดือนกรกฎาคม พ.ศ. 2557

ชื่อผู้ใช้งาน (User) อัคร พันกระจัด หน่วยงาน ศส

วันที่ 28 กรกฎาคม พ.ศ. 2557 เวลาเริ่มทำงาน 13.00 น เวลาสิ้นสุดการทำงาน 16.00 น

ชื่อเครื่อง Web Server2 ชื่องาน Green woods หน่วยงาน (ผู้รับผิดชอบ) สร.2

ลำดับ	รายการ	ผลการทดสอบ	หมายเหตุ
1	CPU Brand : Xeon 3.4 Model : DELL Type : Server Serial Number : H8QMK1S Durable Articles Number : 7440-001-001-003/50		
2	Monitor Brand : DELL Serial Number : 0KC13946633658DFKU 2.1 ความสว่างและความชัด 2.2 การแสดงสี	<input checked="" type="radio"/> ผ่าน <input type="radio"/> ไม่ผ่าน <input checked="" type="radio"/> ผ่าน <input type="radio"/> ไม่ผ่าน	
3	DVD-CD ROM	<input checked="" type="radio"/> ผ่าน <input type="radio"/> ไม่ผ่าน	
4	Keyboard	<input checked="" type="radio"/> ผ่าน <input type="radio"/> ไม่ผ่าน	
5	Mouse	<input checked="" type="radio"/> ผ่าน <input type="radio"/> ไม่ผ่าน	
6	IP Address : 192.168.7.17	<input checked="" type="radio"/> ผ่าน <input type="radio"/> ไม่ผ่าน	

สรุปการดำเนินงาน

 พบปัญหา..... ไม่พบปัญหา

การแก้ไขกรณีที่พบปัญหา

 แก้ไขแล้วเสร็จ โดยทำการ..... เปิดใบรับแจ้งปัญหา (Service Report) เลขที่.....เพื่อแก้ไขปัญหา วันที่.....

ลงชื่อเจ้าหน้าที่ บริษัท วูเนน จำกัด

ผู้ดำเนินการตรวจเช็ค.....

(ยวพล ปรีชาชัย)

วัน / เดือน / ปี

28 กรกฎาคม พ.ศ. 2557

ลงชื่อเจ้าหน้าที่สำนักงานเศรษฐกิจอุตสาหกรรม

ชื่อผู้ใช้งาน (User).....

(อัคร พันกระจัด)

วัน / เดือน / ปี

28 กรกฎาคม พ.ศ. 2557

สำนักงานเศรษฐกิจอุตสาหกรรม

รายงานการบำรุงรักษาเครื่อง Server และอุปกรณ์เชิงป้องกัน (Preventive Maintenance : PM)

(สัญญาจ้างเหมาบริการซ่อมบำรุงรักษาคอมพิวเตอร์และระบบเครือข่าย เลขที่ 28/2557)

เดือนกรกฎาคม พ.ศ. 2557

ชื่อผู้ใช้งาน (User) อุดร พันกระจัด หน่วยงาน ศส.....

วันที่..... 28 กรกฎาคม พ.ศ. 2557..... เวลาเริ่มทำงาน..... 13.00 น..... เวลาสิ้นสุดการทำงาน..... 16.00 น.....

ชื่อเครื่อง..... umathevec.oie.go.th..... ชื่องาน ...Domain (สำรอง)..... หน่วยงาน (ผู้รับผิดชอบ)..... ศส. (อุดร).....

ลำดับ	รายการ	ผลการทดสอบ	หมายเหตุ
1	CPU Brand : Xeon E5320 Model : IBM Type : Server Serial Number : 99L0242 Durable Articles Number : 7440-001-001-014/50		
2	Monitor Brand : DELL Serial Number : 0KC13946633658DFKU 2.1 ความสว่างและความชัด 2.2 การแสดงสี	<input checked="" type="checkbox"/> ผ่าน <input type="checkbox"/> ไม่ผ่าน <input checked="" type="checkbox"/> ผ่าน <input type="checkbox"/> ไม่ผ่าน	
3	DVD-CD ROM	<input checked="" type="checkbox"/> ผ่าน <input type="checkbox"/> ไม่ผ่าน	
4	Keyboard	<input checked="" type="checkbox"/> ผ่าน <input type="checkbox"/> ไม่ผ่าน	
5	Mouse	<input checked="" type="checkbox"/> ผ่าน <input type="checkbox"/> ไม่ผ่าน	
6	IP Address : 192.168.8.28	<input checked="" type="checkbox"/> ผ่าน <input type="checkbox"/> ไม่ผ่าน	

สรุปการดำเนินงาน

 พบปัญหา..... ไม่พบปัญหา

การแก้ไขกรณีที่มีปัญหา

 แก้ไขแล้วเสร็จ โดยทำการ..... เปิดใบรับแจ้งปัญหา (Service Report) เลขที่..... เพื่อแก้ไขปัญหา วันที่.....

ลงชื่อเจ้าหน้าที่ บริษัท วูเนน จำกัด

ผู้ดำเนินการตรวจเช็ค.....

(ยวพล ปรีชาชัย)

วัน / เดือน / ปี

28 กรกฎาคม พ.ศ. 2557

ลงชื่อเจ้าหน้าที่สำนักงานเศรษฐกิจอุตสาหกรรม

ชื่อผู้ใช้งาน (User).....

(อุดร พันกระจัด)

วัน / เดือน / ปี

28 กรกฎาคม พ.ศ. 2557

สำนักงานเศรษฐกิจอุตสาหกรรม
รายงานการบำรุงรักษาเครื่อง Server และอุปกรณ์เชิงป้องกัน (Preventive Maintenance : PM)
(สัญญาจ้างเหมาบริการซ่อมบำรุงรักษาคอมพิวเตอร์และระบบเครือข่าย เลขที่ 28/2557)
เดือนกรกฎาคม พ.ศ. 2557

ชื่อผู้ใช้งาน (User) อุดร พันกระจัด หน่วยงาน ศส.....
 วันที่..... 28 กรกฎาคม พ.ศ. 2557..... เวลาเริ่มทำงาน..... 13.00 น..... เวลาสิ้นสุดการทำงาน..... 16.00 น.....
 ชื่อเครื่อง..... biserver..... ชื่องาน ..Bi server..... หน่วยงาน (ผู้รับผิดชอบ)..... สว.(นิรดา).....

ลำดับ	รายการ	ผลการทดสอบ	หมายเหตุ
1	CPU Brand : Xeon E5140 2.50 GHz Model : HP DL380 Type : Server Serial Number : SGH814HABR Durable Articles Number : 7440-001-001-004/51		
2	Monitor Brand : Cheval Serial Number : 2.1 ความสว่างและความชัด 2.2 การแสดงสี	<input checked="" type="radio"/> ผ่าน <input type="radio"/> ไม่ผ่าน <input checked="" type="radio"/> ผ่าน <input type="radio"/> ไม่ผ่าน	
3	DVD-CD ROM	<input checked="" type="radio"/> ผ่าน <input type="radio"/> ไม่ผ่าน	
4	Keyboard	<input checked="" type="radio"/> ผ่าน <input type="radio"/> ไม่ผ่าน	
5	Mouse	<input checked="" type="radio"/> ผ่าน <input type="radio"/> ไม่ผ่าน	
6	IP Address : 192.168.7.31	<input checked="" type="radio"/> ผ่าน <input type="radio"/> ไม่ผ่าน	

สรุปการดำเนินงาน

พบปัญหา.....

ไม่พบปัญหา

การแก้ไขกรณีที่มีปัญหา

แก้ไขแล้วเสร็จ โดยทำการ.....

เปิดใบรับแจ้งปัญหา (Service Report) เลขที่..... เพื่อแก้ไขปัญหา วันที่.....

ลงชื่อเจ้าหน้าที่ บริษัท วูเนน จำกัด

ผู้ดำเนินการตรวจเช็ค.....

(ยวพล ปรีชาชัย)

วัน / เดือน / ปี

28 กรกฎาคม พ.ศ. 2557

ลงชื่อเจ้าหน้าที่สำนักงานเศรษฐกิจอุตสาหกรรม

ชื่อผู้ใช้งาน (User).....

(อุดร พันกระจัด)

วัน / เดือน / ปี

28 กรกฎาคม พ.ศ. 2557

สำนักงานเศรษฐกิจอุตสาหกรรม
 รายงานการบำรุงรักษาเครื่อง Server และอุปกรณ์เชิงป้องกัน (Preventive Maintenance : PM)
 (สัญญาจ้างเหมาบริการซ่อมบำรุงรักษาคอมพิวเตอร์และระบบเครือข่าย เลขที่ 28/2557)
 เดือนกรกฎาคม พ.ศ. 2557

ชื่อผู้ใช้งาน (User) อุดร พันกระจัด หน่วยงาน ศส.....
 วันที่..... 28 กรกฎาคม พ.ศ. 2557..... เวลาเริ่มทำงาน..... 13.00 น..... เวลาสิ้นสุดการทำงาน..... 16.00 น.....
 ชื่อเครื่อง..... office..... ชื่องาน ..การบรรณ..... หน่วยงาน (ผู้รับผิดชอบ)..... ศส. (สุสารี).....

ลำดับ	รายการ	ผลการทดสอบ	หมายเหตุ
1	CPU Brand : Xeon E5420 2.50 GHz Model : HP DL380 Type : Server Serial Number : SGH814HABS Durable Articles Number : 7440-001-001-005/51		
2	Monitor Brand : Cheval Serial Number : 2.1 ความสว่างและความชัด 2.2 การแสดงสี	<input checked="" type="radio"/> ผ่าน <input type="radio"/> ไม่ผ่าน <input checked="" type="radio"/> ผ่าน <input type="radio"/> ไม่ผ่าน	
3	DVD-CD ROM	<input checked="" type="radio"/> ผ่าน <input type="radio"/> ไม่ผ่าน	
4	Keyboard	<input checked="" type="radio"/> ผ่าน <input type="radio"/> ไม่ผ่าน	
5	Mouse	<input checked="" type="radio"/> ผ่าน <input type="radio"/> ไม่ผ่าน	
6	IP Address : 192.168.7.9	<input checked="" type="radio"/> ผ่าน <input type="radio"/> ไม่ผ่าน	

สรุปการดำเนินงาน

พบปัญหา.....

ไม่พบปัญหา

การแก้ไขกรณีพบปัญหา

แก้ไขแล้วเสร็จ โดยทำการ.....

เปิดใบรับแจ้งปัญหา (Service Report) เลขที่..... เพื่อแก้ไขปัญหา วันที่.....

ลงชื่อเจ้าหน้าที่ บริษัท วูเนน จำกัด

ผู้ดำเนินการตรวจเช็ค.....

(ยิวพล ปรีชาชัย)

วัน / เดือน / ปี

28 กรกฎาคม พ.ศ. 2557

ลงชื่อเจ้าหน้าที่สำนักงานเศรษฐกิจอุตสาหกรรม

ชื่อผู้ใช้งาน (User).....

(อุดร พันกระจัด)

วัน / เดือน / ปี

28 กรกฎาคม พ.ศ. 2557

สำนักงานเศรษฐกิจอุตสาหกรรม
รายงานการบำรุงรักษาเครื่อง Server และอุปกรณ์เชิงป้องกัน (Preventive Maintenance : PM)
(สัญญาจ้างเหมาบริการซ่อมบำรุงรักษาคอมพิวเตอร์และระบบเครือข่าย เลขที่ 28/2557)
เดือนกรกฎาคม พ.ศ. 2557

ชื่อผู้ใช้งาน (User) อุดร พันกระจัด หน่วยงาน ศส
 วันที่ 28 กรกฎาคม พ.ศ. 2557 เวลาเริ่มทำงาน 13.00 น เวลาสิ้นสุดการทำงาน 16.00 น
 ชื่อเครื่อง LOG-FILE ชื่องาน Log File หน่วยงาน (ผู้รับผิดชอบ) ศส. (อุดร)

ลำดับ	รายการ	ผลการทดสอบ	หมายเหตุ
1	CPU Brand : Xeon E5140 2.50 GHz Model : HP DL380 Type : Server Serial Number : SGH814HABT Durable Articles Number : 7440-001-001-006/51		
2	Monitor Brand : Cheval Serial Number : 2.1 ความสว่างและความชัด 2.2 การแสดงสี	<input checked="" type="radio"/> ผ่าน <input type="radio"/> ไม่ผ่าน <input checked="" type="radio"/> ผ่าน <input type="radio"/> ไม่ผ่าน	
3	DVD-CD ROM	<input checked="" type="radio"/> ผ่าน <input type="radio"/> ไม่ผ่าน	
4	Keyboard	<input checked="" type="radio"/> ผ่าน <input type="radio"/> ไม่ผ่าน	
5	Mouse	<input checked="" type="radio"/> ผ่าน <input type="radio"/> ไม่ผ่าน	
6	IP Address : 192.168.7.32	<input checked="" type="radio"/> ผ่าน <input type="radio"/> ไม่ผ่าน	

สรุปการดำเนินงาน

พบปัญหา.....

ไม่พบปัญหา

การแก้ไขกรณีที่พบปัญหา

แก้ไขแล้วเสร็จ โดยทำการ.....

เปิดใบรับแจ้งปัญหา (Service Report) เลขที่..... เพื่อแก้ไขปัญหา วันที่.....

ลงชื่อเจ้าหน้าที่ บริษัท วูเนน จำกัด

ผู้ดำเนินการตรวจเช็ค.....

(ยวพล ปรีชาชัย)

วัน / เดือน / ปี

28 กรกฎาคม พ.ศ. 2557

ลงชื่อเจ้าหน้าที่สำนักงานเศรษฐกิจอุตสาหกรรม

ชื่อผู้ใช้งาน (User).....

(อุดร พันกระจัด)

วัน / เดือน / ปี

28 กรกฎาคม พ.ศ. 2557

สำนักงานเศรษฐกิจอุตสาหกรรม
 รายงานการบำรุงรักษาเครื่อง Server และอุปกรณ์เชิงป้องกัน (Preventive Maintenance : PM)
 (สัญญาจ้างเหมาบริการซ่อมบำรุงรักษาคอมพิวเตอร์และระบบเครือข่าย เลขที่ 28/2557)

เดือนกรกฎาคม พ.ศ. 2557

ชื่อผู้ใช้งาน (User) อุดร พันกระจัด หน่วยงาน ศส
 วันที่ 28 กรกฎาคม พ.ศ. 2557 เวลาเริ่มทำงาน 13.00 น เวลาสิ้นสุดการทำงาน 16.00 น
 ชื่อเครื่อง intra.oie.go.th ชื่องาน ระบบเครือข่ายภายใน สสอ หน่วยงาน (ผู้รับผิดชอบ) ศส. (สุภชัย)

ลำดับ	รายการ	ผลการทดสอบ	หมายเหตุ
1	CPU Brand : Xeon Model : HP DL380 G6 Type : Server Serial Number : SGH033XK29 Durable Articles Number : 7440-001-001-006/53		
2	Monitor Brand : HP Serial Number : 2.1 ความสว่างและความชัด 2.2 การแสดงสี	<input checked="" type="radio"/> ผ่าน <input type="radio"/> ไม่ผ่าน <input checked="" type="radio"/> ผ่าน <input type="radio"/> ไม่ผ่าน	
3	DVD-CD ROM	<input checked="" type="radio"/> ผ่าน <input type="radio"/> ไม่ผ่าน	
4	Keyboard	<input checked="" type="radio"/> ผ่าน <input type="radio"/> ไม่ผ่าน	
5	Mouse	<input checked="" type="radio"/> ผ่าน <input type="radio"/> ไม่ผ่าน	
6	IP Address : 192.168.7.225	<input checked="" type="radio"/> ผ่าน <input type="radio"/> ไม่ผ่าน	

สรุปการดำเนินงาน

พบปัญหา.....

ไม่พบปัญหา

การแก้ไขกรณีพบปัญหา

แก้ไขแล้วเสร็จ โดยทำการ.....

เปิดใบรับแจ้งปัญหา (Service Report) เลขที่..... เพื่อแก้ไขปัญหา วันที่.....

ลงชื่อเจ้าหน้าที่ บริษัท วูเนน จำกัด

ผู้ดำเนินการตรวจเช็ค.....

(ยวพล ปรีชาชัย)

วัน / เดือน / ปี

28 กรกฎาคม พ.ศ. 2557

ลงชื่อเจ้าหน้าที่สำนักงานเศรษฐกิจอุตสาหกรรม

ชื่อผู้ใช้งาน (User).....

(อุดร พันกระจัด)

วัน / เดือน / ปี

28 กรกฎาคม พ.ศ. 2557

สำนักงานเศรษฐกิจอุตสาหกรรม

รายงานการบำรุงรักษาเครื่อง Server และอุปกรณ์เชิงป้องกัน (Preventive Maintenance : PM)

(สัญญาจ้างเหมาบริการซ่อมบำรุงรักษาคอมพิวเตอร์และระบบเครือข่าย เลขที่ 28/2557)

เดือนกรกฎาคม พ.ศ. 2557

ชื่อผู้ใช้งาน (User) อัคร พันกระจัด หน่วยงาน ศส.....

วันที่..... 28 กรกฎาคม พ.ศ. 2557..... เวลาเริ่มทำงาน..... 13.00 น..... เวลาสิ้นสุดการทำงาน..... 16.00 น.....

ชื่อเครื่อง..... province.oie.go.th..... ชื่องาน...ระบบจัดเก็บข้อมูลดัชนีรายจังหวัด... หน่วยงาน (ผู้รับผิดชอบ)..... ศส. (อัคร)....

ลำดับ	รายการ	ผลการทดสอบ	หมายเหตุ
1	CPU Brand : Xeon Model : HP DL380 G6 Type : Server Serial Number : SGH033XK27 Durable Articles Number : 7440-001-001-002/53		
2	Monitor Brand : HP Serial Number : 2.1 ความสว่างและความชัด 2.2 การแสดงสี	<input checked="" type="radio"/> ผ่าน <input type="radio"/> ไม่ผ่าน <input checked="" type="radio"/> ผ่าน <input type="radio"/> ไม่ผ่าน	
3	DVD-CD ROM	<input checked="" type="radio"/> ผ่าน <input type="radio"/> ไม่ผ่าน	
4	Keyboard	<input checked="" type="radio"/> ผ่าน <input type="radio"/> ไม่ผ่าน	
5	Mouse	<input checked="" type="radio"/> ผ่าน <input type="radio"/> ไม่ผ่าน	
6	IP Address : 192.168.7.215	<input checked="" type="radio"/> ผ่าน <input type="radio"/> ไม่ผ่าน	

สรุปการดำเนินงาน

 พบปัญหา..... ไม่พบปัญหา

การแก้ไขกรณีที่มีพบปัญหา

 แก้ไขแล้วเสร็จ โดยทำการ..... เปิดใบรับแจ้งปัญหา (Service Report) เลขที่.....เพื่อแก้ไขปัญหา วันที่.....

ลงชื่อเจ้าหน้าที่ บริษัท วูเนน จำกัด

ผู้ดำเนินการตรวจเช็ค.....

(ยวุพล ปรีชาชัย)

วัน / เดือน / ปี

28 กรกฎาคม พ.ศ. 2557

ลงชื่อเจ้าหน้าที่สำนักงานเศรษฐกิจอุตสาหกรรม

ชื่อผู้ใช้งาน (User).....

(อัคร พันกระจัด)

วัน / เดือน / ปี

28 กรกฎาคม พ.ศ. 2557

สำนักงานเศรษฐกิจอุตสาหกรรม

รายงานการบำรุงรักษาเครื่อง Server และอุปกรณ์เชิงป้องกัน (Preventive Maintenance : PM)

(สัญญาจ้างเหมาบริการซ่อมบำรุงรักษาคอมพิวเตอร์และระบบเครือข่าย เลขที่ 28/2557)

เดือนกรกฎาคม พ.ศ. 2557

ชื่อผู้ใช้งาน (User) อุดร พันกระจัด หน่วยงาน ศส.....

วันที่..... 28 กรกฎาคม พ.ศ. 2557..... เวลาเริ่มทำงาน..... 13.00 น..... เวลาสิ้นสุดการทำงาน..... 16.00 น.....

ชื่อเครื่อง..... FileSrv01..... ชื่องาน ..File Server (ใหม่)..... หน่วยงาน (ผู้รับผิดชอบ)..... ศส. (อุดร).....

ลำดับ	รายการ	ผลการทดสอบ	หมายเหตุ
1	CPU Brand : Model : HP DL380 G6 Type : Server Serial Number : SGH033XK28 Durable Articles Number : 7440-001-001-008/53		
2	Monitor Brand : HP Serial Number : 2.1 ความสว่างและความชัด 2.2 การแสดงสี	<input checked="" type="radio"/> ผ่าน <input type="radio"/> ไม่ผ่าน <input checked="" type="radio"/> ผ่าน <input type="radio"/> ไม่ผ่าน	
3	DVD-CD ROM	<input checked="" type="radio"/> ผ่าน <input type="radio"/> ไม่ผ่าน	
4	Keyboard	<input checked="" type="radio"/> ผ่าน <input type="radio"/> ไม่ผ่าน	
5	Mouse	<input checked="" type="radio"/> ผ่าน <input type="radio"/> ไม่ผ่าน	
6	IP Address : 192.168.8.17	<input checked="" type="radio"/> ผ่าน <input type="radio"/> ไม่ผ่าน	

สรุปการดำเนินงาน

 พบปัญหา..... ไม่พบปัญหา

การแก้ไขกรณีที่พบปัญหา

 แก้ไขแล้วเสร็จ โดยทำการ..... เปิดใบรับแจ้งปัญหา (Service Report) เลขที่..... เพื่อแก้ไขปัญหา วันที่.....

ลงชื่อเจ้าหน้าที่ บริษัท วูเนน จำกัด

ผู้ดำเนินการตรวจเช็ค.....

(ยิวพล ปรีชาชัย)

วัน / เดือน / ปี

28 กรกฎาคม พ.ศ. 2557

ลงชื่อเจ้าหน้าที่สำนักงานเศรษฐกิจอุตสาหกรรม

ชื่อผู้ใช้งาน (User).....

(อุดร พันกระจัด)

วัน / เดือน / ปี

28 กรกฎาคม พ.ศ. 2557

สำนักงานเศรษฐกิจอุตสาหกรรม
รายงานการบำรุงรักษาเครื่อง Server และอุปกรณ์เชิงป้องกัน (Preventive Maintenance : PM)
(สัญญาจ้างเหมาบริการซ่อมบำรุงรักษาคอมพิวเตอร์และระบบเครือข่าย เลขที่ 28/2557)
เดือนกรกฎาคม พ.ศ. 2557

ชื่อผู้ใช้งาน (User) อุดร พันกระจัด หน่วยงาน ศส.....
 วันที่..... 28 กรกฎาคม พ.ศ. 2557..... เวลาเริ่มทำงาน..... 13.00 น..... เวลาสิ้นสุดการทำงาน..... 16.00 น.....
 ชื่อเครื่อง..... OIEmailserv..... ชื่องาน ..Mail.oie..... หน่วยงาน (ผู้รับผิดชอบ)..... ศส. (ชิปไคย).....

ลำดับ	รายการ	ผลการทดสอบ	หมายเหตุ
1	CPU Brand : Xeon E5620 2.40 GHz Model : HP DL360 G7 Type : Server Serial Number : SGH104XDEJ Durable Articles Number : 7440-001-001-004/54		
2	Monitor Brand : HP Serial Number : 2.1 ความสว่างและความชัด 2.2 การแสดงสี	<input checked="" type="radio"/> ผ่าน <input type="radio"/> ไม่ผ่าน <input checked="" type="radio"/> ผ่าน <input type="radio"/> ไม่ผ่าน	
3	DVD-CD ROM	<input checked="" type="radio"/> ผ่าน <input type="radio"/> ไม่ผ่าน	
4	Keyboard	<input checked="" type="radio"/> ผ่าน <input type="radio"/> ไม่ผ่าน	
5	Mouse	<input checked="" type="radio"/> ผ่าน <input type="radio"/> ไม่ผ่าน	
6	IP Address : 192.168.7.2	<input checked="" type="radio"/> ผ่าน <input type="radio"/> ไม่ผ่าน	

สรุปการดำเนินงาน

พบปัญหา.....

ไม่พบปัญหา

การแก้ไขกรณีที่พบปัญหา

แก้ไขแล้วเสร็จ โดยทำการ.....

เปิดใบรับแจ้งปัญหา (Service Report) เลขที่..... เพื่อแก้ไขปัญหา วันที่.....

ลงชื่อเจ้าหน้าที่ บริษัท วูเนน จำกัด

ผู้ดำเนินการตรวจเช็ค.....

(ยูพล ปรินราชชัย)

วัน / เดือน / ปี

28 กรกฎาคม พ.ศ. 2557

ลงชื่อเจ้าหน้าที่สำนักงานเศรษฐกิจอุตสาหกรรม

ชื่อผู้ใช้งาน (User).....

(อุดร พันกระจัด)

วัน / เดือน / ปี

28 กรกฎาคม พ.ศ. 2557

สำนักงานเศรษฐกิจอุตสาหกรรม

รายงานการบำรุงรักษาเครื่อง Server และอุปกรณ์เชิงป้องกัน (Preventive Maintenance : PM)

(สัญญาจ้างเหมาบริการซ่อมบำรุงรักษาคอมพิวเตอร์และระบบเครือข่าย เลขที่ 28/2557)

เดือนกรกฎาคม พ.ศ. 2557

ชื่อผู้ใช้งาน (User) อุดร พันกระจัด หน่วยงาน ศส
 วันที่ 28 กรกฎาคม พ.ศ. 2557 เวลาเริ่มทำงาน 13.00 น เวลาสิ้นสุดการทำงาน 16.00 น
 ชื่อเครื่อง Webserv ชื่องาน Weboic (ใหม่) หน่วยงาน (ผู้รับผิดชอบ) ศส. (จีปไตย)

ลำดับ	รายการ	ผลการทดสอบ	หมายเหตุ
1	CPU Brand : Xeon E5620 2.40 GHz Model : HP DL360 G7 Type : Server Serial Number : SGH104XDEF Durable Articles Number : 7440-001-001-005/54		
2	Monitor Brand : HP Serial Number : 2.1 ความสว่างและความชัด 2.2 การแสดงสี	<input checked="" type="radio"/> ผ่าน <input type="radio"/> ไม่ผ่าน <input checked="" type="radio"/> ผ่าน <input type="radio"/> ไม่ผ่าน	
3	DVD-CD ROM	<input checked="" type="radio"/> ผ่าน <input type="radio"/> ไม่ผ่าน	
4	Keyboard	<input checked="" type="radio"/> ผ่าน <input type="radio"/> ไม่ผ่าน	
5	Mouse	<input checked="" type="radio"/> ผ่าน <input type="radio"/> ไม่ผ่าน	
6	IP Address : 192.168.7.3	<input checked="" type="radio"/> ผ่าน <input type="radio"/> ไม่ผ่าน	

สรุปการดำเนินงาน

 พบปัญหา..... ไม่พบปัญหา

การแก้ไขกรณีที่มีพบปัญหา

 แก้ไขแล้วเสร็จ โดยทำการ..... เปิดใบรับแจ้งปัญหา (Service Report) เลขที่.....เพื่อแก้ไขปัญหา วันที่.....

ลงชื่อเจ้าหน้าที่ บริษัท วูเนน จำกัด

ผู้ดำเนินการตรวจเช็ค.....

(ยูพล ปรีชาชัย)

วัน / เดือน / ปี

28 กรกฎาคม พ.ศ. 2557

ลงชื่อเจ้าหน้าที่สำนักงานเศรษฐกิจอุตสาหกรรม

ชื่อผู้ใช้งาน (User).....

(อุดร พันกระจัด)

วัน / เดือน / ปี

28 กรกฎาคม พ.ศ. 2557

สำนักงานเศรษฐกิจอุตสาหกรรม

รายงานการบำรุงรักษาเครื่อง Server และอุปกรณ์เชิงป้องกัน (Preventive Maintenance : PM)

(สัญญาจ้างเหมาบริการซ่อมบำรุงรักษาคอมพิวเตอร์และระบบเครือข่าย เลขที่ 28/2557)

เดือนกรกฎาคม พ.ศ. 2557

ชื่อผู้ใช้งาน (User) อุดร พันกระจัด หน่วยงาน ศส.....

วันที่..... 20 กรกฎาคม พ.ศ. 2557..... เวลาเริ่มทำงาน..... 13.00 น..... เวลาสิ้นสุดการทำงาน..... 16.00 น.....

ชื่อเครื่อง..... OIEONLINE..... ชื่องาน ระบบงาน รง.8..... หน่วยงาน (ผู้รับผิดชอบ)..... ศส. (สมาน).....

ลำดับ	รายการ	ผลการทดสอบ	หมายเหตุ
1	CPU Brand : Model : HP DL360 G6 Type : Server Serial Number : SGH103XVTC Durable Articles Number : 7440-001-001-002/54		
2	Monitor Brand : HP Serial Number : 2.1 ความสว่างและความชัด 2.2 การแสดงสี	<input checked="" type="radio"/> ผ่าน <input type="radio"/> ไม่ผ่าน <input type="radio"/> ผ่าน <input type="radio"/> ไม่ผ่าน	
3	DVD-CD ROM	<input checked="" type="radio"/> ผ่าน <input type="radio"/> ไม่ผ่าน	
4	Keyboard	<input checked="" type="radio"/> ผ่าน <input type="radio"/> ไม่ผ่าน	
5	Mouse	<input checked="" type="radio"/> ผ่าน <input type="radio"/> ไม่ผ่าน	
6	IP Address : 192.168.1.61	<input checked="" type="radio"/> ผ่าน <input type="radio"/> ไม่ผ่าน	

สรุปการดำเนินงาน

 พบปัญหา..... ไม่พบปัญหา

การแก้ไขกรณีที่พบปัญหา

 แก้ไขแล้วเสร็จ โดยทำการ..... เปิดใบรับแจ้งปัญหา (Service Report) เลขที่..... เพื่อแก้ไขปัญหา วันที่.....

ลงชื่อเจ้าหน้าที่ บริษัท วูเนน จำกัด

ผู้ดำเนินการตรวจเช็ค.....

(ยิวพล ปรีชาชัย)

วัน / เดือน / ปี

28 กรกฎาคม พ.ศ. 2557

ลงชื่อเจ้าหน้าที่สำนักงานเศรษฐกิจอุตสาหกรรม

ชื่อผู้ใช้งาน (User).....

(อุดร พันกระจัด)

วัน / เดือน / ปี

28 กรกฎาคม พ.ศ. 2557

สำนักงานเศรษฐกิจอุตสาหกรรม
 รายงานการบำรุงรักษาเครื่อง Server และอุปกรณ์เชิงป้องกัน (Preventive Maintenance : PM)
 (สัญญาจ้างเหมาบริการซ่อมบำรุงรักษาคอมพิวเตอร์และระบบเครือข่าย เลขที่ 28/2557)

เดือนกรกฎาคม พ.ศ. 2557

ชื่อผู้ใช้งาน (User) อูคร พันกระจัด หน่วยงาน ศส
 วันที่ 28 กรกฎาคม พ.ศ. 2557 เวลาเริ่มทำงาน 13.00 น เวลาสิ้นสุดการทำงาน 16.00 น
 ชื่อเครื่อง OIEWEBAPP ชื่องาน ระบบงาน รง.9 หน่วยงาน (ผู้รับผิดชอบ) ศส. (สมาน)

ลำดับ	รายการ	ผลการทดสอบ	หมายเหตุ
1	CPU Brand : Model : HP DL360 G6 Type : Server Serial Number : SGH103XVTD Durable Articles Number : 7440-001-001-003/54		
2	Monitor Brand : HP Serial Number : 2.1 ความสว่างและความชัด 2.2 การแสดงสี	<input checked="" type="radio"/> ผ่าน <input type="radio"/> ไม่ผ่าน <input checked="" type="radio"/> ผ่าน <input type="radio"/> ไม่ผ่าน	
3	DVD-CD ROM	<input checked="" type="radio"/> ผ่าน <input type="radio"/> ไม่ผ่าน	
4	Keyboard	<input checked="" type="radio"/> ผ่าน <input type="radio"/> ไม่ผ่าน	
5	Mouse	<input checked="" type="radio"/> ผ่าน <input type="radio"/> ไม่ผ่าน	
6	IP Address : 192.168.1.60	<input checked="" type="radio"/> ผ่าน <input type="radio"/> ไม่ผ่าน	

สรุปการดำเนินงาน

พบปัญหา.....

ไม่พบปัญหา

การแก้ไขกรณีที่พบปัญหา

แก้ไขแล้วเสร็จ โดยทำการ.....

เปิดใบรับแจ้งปัญหา (Service Report) เลขที่..... เพื่อแก้ไขปัญหา วันที่.....

ลงชื่อเจ้าหน้าที่ บริษัท วูเนน จำกัด

ผู้ดำเนินการตรวจเช็ค.....

(ชูพล ปรีชาชัย)

วัน / เดือน / ปี

28 กรกฎาคม พ.ศ. 2557

ลงชื่อเจ้าหน้าที่สำนักงานเศรษฐกิจอุตสาหกรรม

ชื่อผู้ใช้งาน (User).....

(อูคร พันกระจัด)

วัน / เดือน / ปี

28 กรกฎาคม พ.ศ. 2557

สำนักงานเศรษฐกิจอุตสาหกรรม

รายงานการบำรุงรักษาเครื่อง Server และอุปกรณ์เชิงป้องกัน (Preventive Maintenance : PM)

(สัญญาจ้างเหมาบริการซ่อมบำรุงรักษาคอมพิวเตอร์และระบบเครือข่าย เลขที่ 28/2557)

เดือนกรกฎาคม พ.ศ. 2557

ชื่อผู้ใช้งาน (User) อุดร พันกระจัด หน่วยงาน ศส.
 วันที่ 28 กรกฎาคม พ.ศ. 2557 เวลาเริ่มทำงาน 13.00 น เวลาสิ้นสุดการทำงาน 16.00 น
 ชื่อเครื่อง Domain (Primary) ชื่องาน ... liicdomain.oie.go.th ... หน่วยงาน (ผู้รับผิดชอบ) ศส. (อุดร)

ลำดับ	รายการ	ผลการทดสอบ	หมายเหตุ
1	CPU Brand : Xeon E5-2640 2.50GHz Model : HP DL360P G8 Type : Server Serial Number : SGH242EEL9 Durable Articles Number : 7440-001-001-002/56		
2	Monitor Brand : Serial Number : 2.1 ความสว่างและความชัด 2.2 การแสดงสี	<input checked="" type="radio"/> ผ่าน <input type="radio"/> ไม่ผ่าน <input checked="" type="radio"/> ผ่าน <input type="radio"/> ไม่ผ่าน	
3	DVD-CD ROM	<input checked="" type="radio"/> ผ่าน <input type="radio"/> ไม่ผ่าน	
4	Keyboard	<input checked="" type="radio"/> ผ่าน <input type="radio"/> ไม่ผ่าน	
5	Mouse	<input checked="" type="radio"/> ผ่าน <input type="radio"/> ไม่ผ่าน	
6	IP Address : 192.168.8.7	<input checked="" type="radio"/> ผ่าน <input type="radio"/> ไม่ผ่าน	

สรุปการดำเนินงาน

- พบปัญหา.....
 ไม่พบปัญหา

การแก้ไขกรณีพบปัญหา

- แก้ไขแล้วเสร็จ โดยทำการ.....
 เปิดใบรับแจ้งปัญหา (Service Report) เลขที่.....เพื่อแก้ไขปัญหา วันที่.....

ลงชื่อเจ้าหน้าที่ บริษัท วูเนน จำกัด

ผู้ดำเนินการตรวจเช็ค.....

(ยวพล ปรีชาชัย)

วัน / เดือน / ปี

28 กรกฎาคม พ.ศ. 2557

ลงชื่อเจ้าหน้าที่สำนักงานเศรษฐกิจอุตสาหกรรม

ชื่อผู้ใช้งาน (User).....

(อุดร พันกระจัด)

วัน / เดือน / ปี

28 กรกฎาคม พ.ศ. 2557

สำนักงานเศรษฐกิจอุตสาหกรรม

รายงานการบำรุงรักษาเครื่อง Server และอุปกรณ์เชิงป้องกัน (Preventive Maintenance : PM)

(สัญญาจ้างเหมาบริการซ่อมบำรุงรักษาคอมพิวเตอร์และระบบเครือข่าย เลขที่ 28/2557)

เดือนกรกฎาคม พ.ศ. 2557

ชื่อผู้ใช้งาน (User)อุคร พันกระจัด.....หน่วยงาน.....ศส.....
 วันที่..... 28 กรกฎาคม พ.ศ. 2557.....เวลาเริ่มทำงาน.....13.00 น.....เวลาสิ้นสุดการทำงาน.....16.00 น.....
 ชื่อเครื่อง.....Domain(Secondary).....ชื่องาน ...OIEDC-02...หน่วยงาน (ผู้รับผิดชอบ).....ศส. (อุคร).....

ลำดับ	รายการ	ผลการทดสอบ	หมายเหตุ
1	CPU Brand : Xeon E5-2640 2.50GHz Model : HP DL360P G8 Type : Server Serial Number : SGH242EELC Durable Articles Number : 7440-001-001-001/56		
2	Monitor Brand : Serial Number : 2.1 ความสว่างและความชัด 2.2 การแสดงสี	<input checked="" type="radio"/> ผ่าน <input type="radio"/> ไม่ผ่าน <input checked="" type="radio"/> ผ่าน <input type="radio"/> ไม่ผ่าน	
3	DVD-CD ROM	<input checked="" type="radio"/> ผ่าน <input type="radio"/> ไม่ผ่าน	
4	Keyboard	<input checked="" type="radio"/> ผ่าน <input type="radio"/> ไม่ผ่าน	
5	Mouse	<input checked="" type="radio"/> ผ่าน <input type="radio"/> ไม่ผ่าน	
6	IP Address : 192.168.8.29	<input checked="" type="radio"/> ผ่าน <input type="radio"/> ไม่ผ่าน	

สรุปการดำเนินงาน

พบปัญหา.....

ไม่พบปัญหา

การแก้ไขกรณีที่มีพบปัญหา

แก้ไขแล้วเสร็จ โดยทำการ.....

เปิดใบรับแจ้งปัญหา (Service Report) เลขที่.....เพื่อแก้ไขปัญหา วันที่.....

ลงชื่อเจ้าหน้าที่ บริษัท วูเนน จำกัด

ผู้ดำเนินการตรวจเช็ค.....

(ยุวพล ปรีชาชัย)

วัน / เดือน / ปี

28 กรกฎาคม พ.ศ. 2557

ลงชื่อเจ้าหน้าที่สำนักงานเศรษฐกิจอุตสาหกรรม

ชื่อผู้ใช้งาน (User).....

(อุคร พันกระจัด)

วัน / เดือน / ปี

28 กรกฎาคม พ.ศ. 2557

สำนักงานเศรษฐกิจอุตสาหกรรม
รายงานการบำรุงรักษาเครื่อง Server และอุปกรณ์เชิงป้องกัน (Preventive Maintenance : PM)
(สัญญาจ้างเหมาบริการซ่อมบำรุงรักษาคอมพิวเตอร์และระบบเครือข่าย เลขที่ 28/2557)

เดือนกรกฎาคม พ.ศ. 2557

ชื่อผู้ใช้งาน (User) อุดร พันกระจัด หน่วยงาน ศส
 วันที่ 28 กรกฎาคม พ.ศ. 2557 เวลาเริ่มทำงาน 13.00 น เวลาสิ้นสุดการทำงาน 16.00 น
 ชื่อเครื่อง Win_para ชื่องาน ... อุตสาหกรรมยาง ... หน่วยงาน (ผู้รับผิดชอบ) สร.2. (นาตยา)

ลำดับ	รายการ	ผลการทดสอบ	หมายเหตุ
1	CPU Brand : Model : IBM X3650 M4 Type : Server Serial Number : 06EHTF8 Durable Articles Number : 7440-001-001-007/56		
2	Monitor Brand : Serial Number : 2.1 ความสว่างและความชัด 2.2 การแสดงสี	<input checked="" type="radio"/> ผ่าน <input type="radio"/> ไม่ผ่าน <input checked="" type="radio"/> ผ่าน <input type="radio"/> ไม่ผ่าน	
3	DVD-CD ROM	<input checked="" type="radio"/> ผ่าน <input type="radio"/> ไม่ผ่าน	
4	Keyboard	<input checked="" type="radio"/> ผ่าน <input type="radio"/> ไม่ผ่าน	
5	Mouse	<input checked="" type="radio"/> ผ่าน <input type="radio"/> ไม่ผ่าน	
6	IP Address : 192.168.7.36	<input checked="" type="radio"/> ผ่าน <input type="radio"/> ไม่ผ่าน	

สรุปการดำเนินงาน

พบปัญหา.....

ไม่พบปัญหา

การแก้ไขกรณีที่มีพบปัญหา

แก้ไขแล้วเสร็จ โดยทำการ.....

เปิดใบรับแจ้งปัญหา (Service Report) เลขที่.....เพื่อแก้ไขปัญหา วันที่.....

ลงชื่อเจ้าหน้าที่ บริษัท วูเนน จำกัด

ผู้ดำเนินการตรวจเช็ค.....

(ยูวพล ปรีชาชัย)

วัน / เดือน / ปี 28 กรกฎาคม พ.ศ. 2557

ลงชื่อเจ้าหน้าที่สำนักงานเศรษฐกิจอุตสาหกรรม

ชื่อผู้ใช้งาน (User).....

(อุดร พันกระจัด)

วัน / เดือน / ปี 28 กรกฎาคม พ.ศ. 2557

สำนักงานเศรษฐกิจอุตสาหกรรม
รายงานการบำรุงรักษาเครื่อง Server และอุปกรณ์เชิงป้องกัน (Preventive Maintenance : PM)
(สัญญาจ้างเหมาบริการซ่อมบำรุงรักษาคอมพิวเตอร์และระบบเครือข่าย เลขที่ 28/2557)
เดือนกรกฎาคม พ.ศ. 2557

ชื่อผู้ใช้งาน (User) อุดร พันกระจัด หน่วยงาน ศส
 วันที่ 28 กรกฎาคม พ.ศ. 2557 เวลาเริ่มทำงาน 13.00 น เวลาสิ้นสุดการทำงาน 16.00 น
 ชื่อเครื่อง Factory_R8 ชื่องาน ระบบจัดเก็บข้อมูลรายเดือน หน่วยงาน (ผู้รับผิดชอบ) ศส. (ธิปไตย)

ลำดับ	รายการ	ผลการทดสอบ	หมายเหตุ
1	CPU Brand : Model : HP DL360P G8 Type : Server Serial Number : SGH318V3DJ Durable Articles Number : 7440-001-001-012/56		
2	Monitor Brand : Serial Number : 2.1 ความสว่างและความชัด 2.2 การแสดงสี	<input checked="" type="radio"/> ผ่าน <input type="radio"/> ไม่ผ่าน <input checked="" type="radio"/> ผ่าน <input type="radio"/> ไม่ผ่าน	
3	DVD-CD ROM	<input checked="" type="radio"/> ผ่าน <input type="radio"/> ไม่ผ่าน	
4	Keyboard	<input checked="" type="radio"/> ผ่าน <input type="radio"/> ไม่ผ่าน	
5	Mouse	<input checked="" type="radio"/> ผ่าน <input type="radio"/> ไม่ผ่าน	
6	IP Address : 192.168.7.214	<input checked="" type="radio"/> ผ่าน <input type="radio"/> ไม่ผ่าน	

สรุปการดำเนินงาน

พบปัญหา.....

ไม่พบปัญหา

การแก้ไขกรณีพบปัญหา

แก้ไขแล้วเสร็จ โดยทำการ.....

เปิดใบรับแจ้งปัญหา (Service Report) เลขที่..... เพื่อแก้ไขปัญหา วันที่.....

ลงชื่อเจ้าหน้าที่ บริษัท ฐเนน จำกัด

ผู้ดำเนินการตรวจเช็ค.....

(ยวพล ปรีชาชัย)

วัน / เดือน / ปี

28 กรกฎาคม พ.ศ. 2557

ลงชื่อเจ้าหน้าที่สำนักงานเศรษฐกิจอุตสาหกรรม

ชื่อผู้ใช้งาน (User).....

(อุดร พันกระจัด)

วัน / เดือน / ปี

28 กรกฎาคม พ.ศ. 2557

สำนักงานเศรษฐกิจอุตสาหกรรม

รายงานการบำรุงรักษาเครื่อง Server และอุปกรณ์เชิงป้องกัน (Preventive Maintenance : PM)

(สัญญาจ้างเหมาบริการซ่อมบำรุงรักษาคอมพิวเตอร์และระบบเครือข่าย เลขที่ 28/2557)

เดือนกรกฎาคม พ.ศ. 2557

ชื่อผู้ใช้งาน (User) อุดร พันกระจัด หน่วยงาน ศส.....
 วันที่..... 28 กรกฎาคม พ.ศ. 2557..... เวลาเริ่มทำงาน..... 13.00 น..... เวลาสิ้นสุดการทำงาน..... 16.00 น.....
 ชื่อเครื่อง..... www3.oie.go.th..... ชื่องาน ..อุตสาหกรรมเฟอร์นิเจอร์... หน่วยงาน (ผู้รับผิดชอบ)..... สร.2. (ชัชศิยา).....

ลำดับ	รายการ	ผลการทดสอบ	หมายเหตุ
1	CPU Brand : Model : HP DL120 G7 Type : Server Serial Number : SGH248H488 Durable Articles Number : 7440-001-001-005/56		
2	Monitor Brand : Serial Number : 2.1 ความสว่างและความชัด 2.2 การแสดงสี	<input checked="" type="radio"/> ผ่าน <input type="radio"/> ไม่ผ่าน <input checked="" type="radio"/> ผ่าน <input type="radio"/> ไม่ผ่าน	
3	DVD-CD ROM	<input checked="" type="radio"/> ผ่าน <input type="radio"/> ไม่ผ่าน	
4	Keyboard	<input checked="" type="radio"/> ผ่าน <input type="radio"/> ไม่ผ่าน	
5	Mouse	<input checked="" type="radio"/> ผ่าน <input type="radio"/> ไม่ผ่าน	
6	IP Address : 192.168.7.196	<input checked="" type="radio"/> ผ่าน <input type="radio"/> ไม่ผ่าน	

สรุปการดำเนินงาน

- พบปัญหา.....
 ไม่พบปัญหา
 การแก้ไขกรณีที่เกิดปัญหา
 แก้ไขแล้วเสร็จ โดยทำการ.....
 เปิดใบรับแจ้งปัญหา (Service Report) เลขที่..... เพื่อแก้ไขปัญหา วันที่.....

ลงชื่อเจ้าหน้าที่ บริษัท ภูเนน จำกัด
 ผู้ดำเนินการตรวจเช็ค.....
 (ยุพพล ปรีชาชัย)
 วัน / เดือน / ปี 28 กรกฎาคม พ.ศ. 2557

ลงชื่อเจ้าหน้าที่สำนักงานเศรษฐกิจอุตสาหกรรม
 ชื่อผู้ใช้งาน (User).....
 (อุดร พันกระจัด)
 วัน / เดือน / ปี 28 กรกฎาคม พ.ศ. 2557

สำนักงานเศรษฐกิจอุตสาหกรรม

รายงานการบำรุงรักษาเครื่อง Server และอุปกรณ์เชิงป้องกัน (Preventive Maintenance : PM)

(สัญญาจ้างเหมาบริการซ่อมบำรุงรักษาคอมพิวเตอร์และระบบเครือข่าย เลขที่ 28/2557)

เดือนกรกฎาคม พ.ศ. 2557

ชื่อผู้ใช้งาน (User) อุดร พันกระจัด หน่วยงาน ศส.....

วันที่ 28 กรกฎาคม พ.ศ. 2557 เวลาเริ่มทำงาน 13.00 น เวลาสิ้นสุดการทำงาน 16.00 น.....

ชื่อเครื่อง ISINTERNAL ชื่องาน ...ระบบเก็บข้อมูลรายปี... หน่วยงาน (ผู้รับผิดชอบ) ศส. (สุกชัย).....

ลำดับ	รายการ	ผลการทดสอบ	หมายเหตุ
1	CPU Brand : Pentium 4 3.0 Model : IBM Type : Server Serial Number : 99L2727 Durable Articles Number : ไม่มี		
2	Monitor Brand : IBM Serial Number : 23RFBW2 2.1 ความสว่างและความชัด 2.2 การแสดงสี	<input checked="" type="radio"/> ผ่าน <input type="radio"/> ไม่ผ่าน <input checked="" type="radio"/> ผ่าน <input type="radio"/> ไม่ผ่าน	
3	DVD-CD ROM	<input checked="" type="radio"/> ผ่าน <input type="radio"/> ไม่ผ่าน	
4	Keyboard	<input checked="" type="radio"/> ผ่าน <input type="radio"/> ไม่ผ่าน	
5	Mouse	<input checked="" type="radio"/> ผ่าน <input type="radio"/> ไม่ผ่าน	
6	IP Address : 192.168.8.8	<input checked="" type="radio"/> ผ่าน <input type="radio"/> ไม่ผ่าน	

สรุปการดำเนินงาน

 พบปัญหา..... ไม่พบปัญหา

การแก้ไขกรณีพบปัญหา

 แก้ไขแล้วเสร็จ โดยทำการ..... เปิดใบรับแจ้งปัญหา (Service Report) เลขที่.....เพื่อแก้ไขปัญหา วันที่.....

ลงชื่อเจ้าหน้าที่ บริษัท วูเนน จำกัด ผู้ดำเนินการตรวจเช็ค..... (ยูพล ปรีชาชัย) วัน / เดือน / ปี 28 กรกฎาคม พ.ศ. 2557	ลงชื่อเจ้าหน้าที่สำนักงานเศรษฐกิจอุตสาหกรรม ชื่อผู้ใช้งาน (User)..... (อุดร พันกระจัด) วัน / เดือน / ปี 28 กรกฎาคม พ.ศ. 2557
---	---

สำนักงานเศรษฐกิจอุตสาหกรรม

รายงานการบำรุงรักษาเครื่อง Server และอุปกรณ์เชิงป้องกัน (Preventive Maintenance : PM)

(สัญญาจ้างเหมาบริการซ่อมบำรุงรักษาคอมพิวเตอร์และระบบเครือข่าย เลขที่ 28/2557)

เดือนกรกฎาคม พ.ศ. 2557

ชื่อผู้ใช้งาน (User) อุดร พันกระจัด หน่วยงาน ศส.....

วันที่ 28 กรกฎาคม พ.ศ. 2557 เวลาเริ่มทำงาน 13.00 น เวลาสิ้นสุดการทำงาน 16.00 น.....

ชื่อเครื่อง Kmweb ชื่องาน KM Web หน่วยงาน (ผู้รับผิดชอบ) ศส. (สุกชัย).....

ลำดับ	รายการ	ผลการทดสอบ	หมายเหตุ
1	CPU Brand : Xeon 3.0 Model : HP Type : Server Serial Number : SGH640X4PV Durable Articles Number : ไม่มี		
2	Monitor Brand : DELL Serial Number : 0KC13946633658DFKU 2.1 ความสว่างและความชัด 2.2 การแสดงสี	<input checked="" type="radio"/> ผ่าน <input type="radio"/> ไม่ผ่าน <input checked="" type="radio"/> ผ่าน <input type="radio"/> ไม่ผ่าน	
3	DVD-CD ROM	<input checked="" type="radio"/> ผ่าน <input type="radio"/> ไม่ผ่าน	
4	Keyboard	<input checked="" type="radio"/> ผ่าน <input type="radio"/> ไม่ผ่าน	
5	Mouse	<input checked="" type="radio"/> ผ่าน <input type="radio"/> ไม่ผ่าน	
6	IP Address : 192.168.7.205	<input checked="" type="radio"/> ผ่าน <input type="radio"/> ไม่ผ่าน	

สรุปการดำเนินงาน

 พบปัญหา..... ไม่พบปัญหา

การแก้ไขกรณีที่มีปัญหา

 แก้ไขแล้วเสร็จ โดยทำการ..... เปิดใบรับแจ้งปัญหา (Service Report) เลขที่.....เพื่อแก้ไขปัญหา วันที่.....

ลงชื่อเจ้าหน้าที่ บริษัท วูเนน จำกัด

ผู้ดำเนินการตรวจเช็ค.....

(ชูพล ปรีชาชัย)

วัน / เดือน / ปี

28 กรกฎาคม พ.ศ. 2557

ลงชื่อเจ้าหน้าที่สำนักงานเศรษฐกิจอุตสาหกรรม

ชื่อผู้ใช้งาน (User).....

(อุดร พันกระจัด)

วัน / เดือน / ปี

28 กรกฎาคม พ.ศ. 2557

