

# เศรษฐกิจอุตสาหกรรม ปี 2565 และแนวโน้ม ปี 2566

กองวิจัยเศรษฐกิจอุตสาหกรรม  
สำนักงานเศรษฐกิจอุตสาหกรรม



# ประเด็นนำเสนอ

---

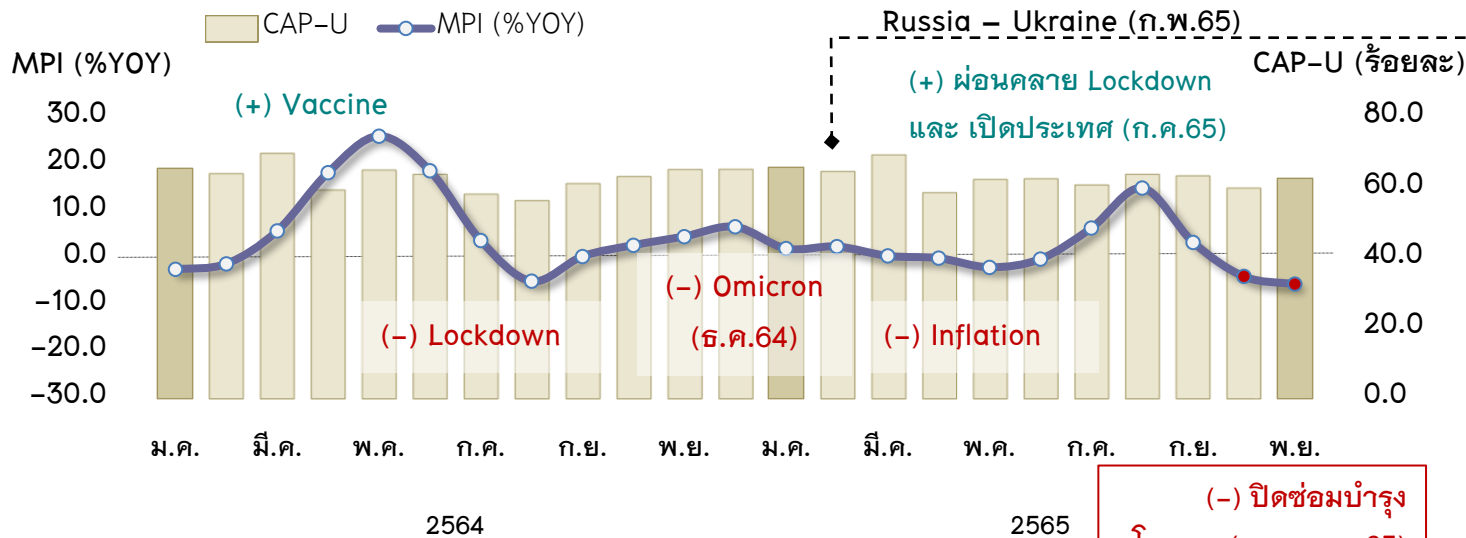
เศรษฐกิจอุตสาหกรรม ปี 2565

แนวโน้มภาวะอุตสาหกรรม ปี 2566



# ภาพรวมภาวะการผลิต ปี 2565

ดัชนีผลผลิตอุตสาหกรรม (MPI) ภาพรวม 11 เดือนแรก (ม.ค.-พ.ย.) ปี 2565 อยู่ที่ระดับ 98.7 ขยายตัวร้อยละ 1.4 (YOY)  
อัตราการใช้กำลังการผลิต (CAP-U) ภาพรวม 11 เดือนแรก (ม.ค.-พ.ย.) ปี 2565 อยู่ที่ร้อยละ 63.0 (11 เดือนแรก ปี 2564 อยู่ที่ร้อยละ 62.8)



## ผลกระทบจากข้อพิพาทระหว่างรัสเซียและยูเครน



ราคาน้ำมัน-ก๊าซธรรมชาติพุ่ง



ราคาสินค้าโภคภัณฑ์แพงขึ้น

- รัสเซียเป็นผู้ผลิตแร่และโลหะรายใหญ่ อาทิ แร่พลเลเดียม แพลตตินัม และนิกเกิล  
- สินค้าเกษตร รัสเซียส่งออกข้าวสาลีรายใหญ่ ขณะที่ยูเครนส่งออกข้าวสาลีและข้าวโพดเป็นหลัก



ห่วงโซ่อุปทานหยุดชะงัก



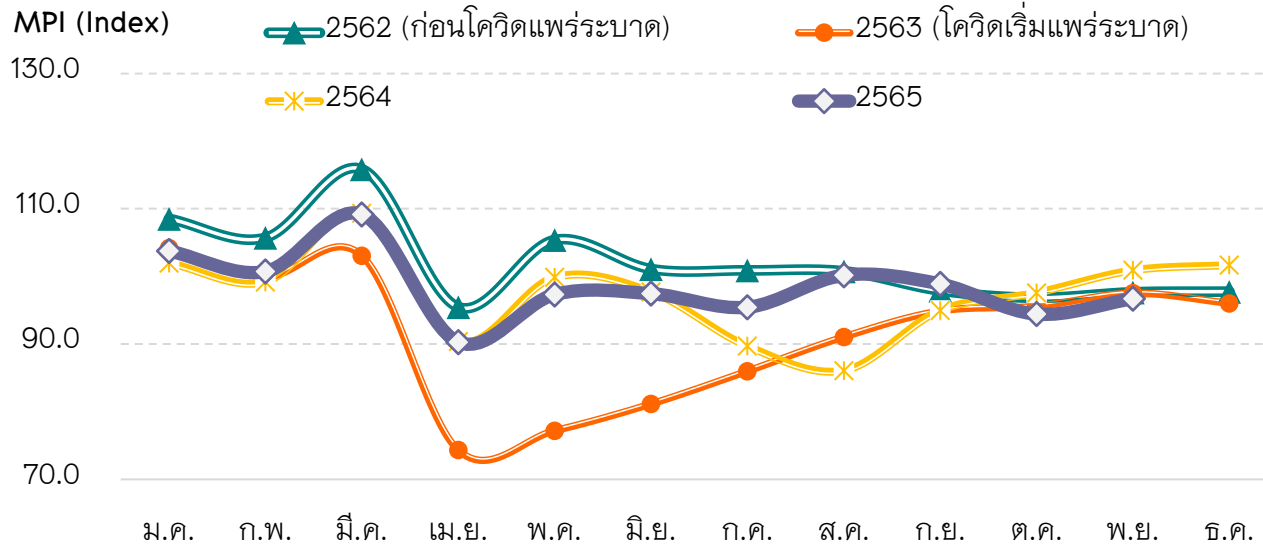
ภาวะเงินเฟ้อ อยู่ในระดับสูงตามราคาพลังงาน

## ประเด็นที่ต้องติดตาม

- ข้อพิพาทระหว่างสหรัฐฯ - จีน สหรัฐฯ กีดกันการเข้าถึงเทคโนโลยีของจีน โดยเฉพาะเซมิคอนดักเตอร์
- มาตรการ CBAM คือ การคิดค่าธรรมเนียมคาร์บอนตามปริมาณการปล่อยก๊าซเรือนกระจกของสินค้านำเข้าพรมแดนของสหภาพยุโรป (อียู)
  - เบื้องต้นมีอุตสาหกรรมเป้าหมาย 7 กลุ่ม ได้แก่ เหล็กและเหล็กกล้า อะลูมิเนียม ซีเมนต์ ปูน บริการไฟฟ้า ไฮโดรเจน นีอิตและสกรูที่ทำจากเหล็กและเหล็กกล้า
  - 3 ปีแรก ตั้งแต่ 1 ตุลาคม 2566 ถึง 31 ธันวาคม 2568 ผู้นำเข้าต้องรายงานข้อมูลการปล่อยก๊าซเรือนกระจกของสินค้าที่ผลิต
  - 1 มกราคม 2569 บังคับใช้เต็มรูปแบบ โดยผู้ประกอบการต้องคำนวณการปล่อยก๊าซเรือนกระจกในกระบวนการผลิตและปล่อยคาร์บอนให้ต่ำลง เพื่อลดภาระการซื้อใบรับรอง CBAM

# การเปรียบเทียบ MPI ช่วงก่อน-หลังการแพร่ระบาดของโควิด-19

MPI ภาพรวม 11 เดือนแรก ปี 2565 ยังไม่ฟื้นตัวเท่ากับช่วงก่อนโควิดแพร่ระบาดในปี 2562



Index	ม.ค.-พ.ย. 2562	ม.ค.-พ.ย. 2563	ม.ค.-พ.ย. 2564	ม.ค.-พ.ย. 2565
MPI	102.3	91.9	97.3	98.7

## อุตสาหกรรมที่ฟื้นตัว ขยายตัวสูงกว่าช่วงก่อนโควิด (%YOY)

- แผงวงจรอิเล็กทรอนิกส์ (IC, PCBA)
- เครื่องประดับมีค่า
- เนื้อไก่แช่เย็น/แช่แข็ง/เนื้อไก่สุกปรุงรส
- เครื่องปรับอากาศ
- น้ำมัน เบนซิน/ดีเซล
- บะหมี่กึ่งสำเร็จรูป
- อาหารสัตว์เลี้ยงสำเร็จรูป

## อุตสาหกรรมที่ยังไม่ฟื้นตัว เท่ากับช่วงก่อนโควิด (%YOY)

- รถยนต์
- รถจักรยานยนต์
- HDD
- สิ่งทอ/เสื้อผ้าสำเร็จรูป

### ปัจจัยสนับสนุน

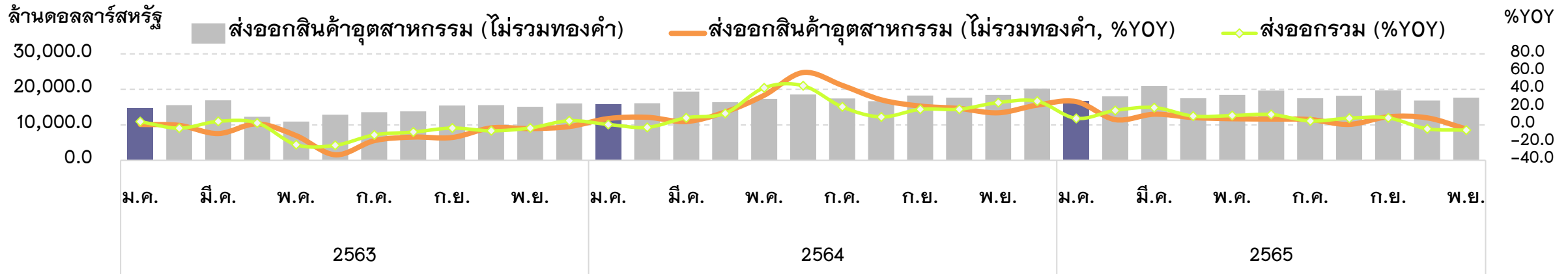
- การท่องเที่ยวโตต่อเนื่อง เป็นแรงส่งให้การบริโภคภายในประเทศฟื้นตัว
- การลงทุนภาคเอกชน ขยายตัวอยู่ในเกณฑ์ดีช่วยหนุนให้กิจการที่เชื่อมโยงกันโตตามไปด้วย
- การส่งออกสินค้าอุตสาหกรรม ขยายตัวในประเทศคู่ค้าสำคัญและตลาดเกิดใหม่
- ปัญหาห่วงโซ่อุปทานหยุดชะงักคลี่คลายลง

### ปัจจัยกดดัน

- เศรษฐกิจโลก เริ่มส่งสัญญาณชะลอตัวลง
- ราคาพลังงาน ผันผวนและอยู่ในระดับสูง
- ภาวะเงินเฟ้อ ทรงตัวอยู่ในระดับสูง จากการส่งผ่านต้นทุนที่เพิ่มสูงขึ้น
- อัตราดอกเบี้ย ปรับตัวเพิ่มขึ้นกระทบต่อภาระหนี้สิน จึงอาจกดดันกำลังซื้อของผู้บริโภค

# การส่งออก

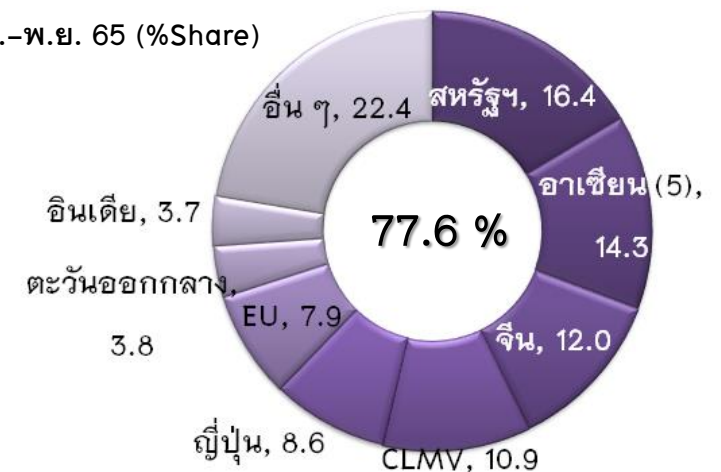
การส่งออกสินค้าอุตสาหกรรม (ไม่รวมทองคำ) ภาพรวม 11 เดือน มีมูลค่า 201,422.1 ล้านบาทสหรัฐฯ ขยายตัวร้อยละ 4.8 (YOY)



สินค้า	มูลค่า : ล้านบาทสหรัฐฯ			YOY (%)	สัดส่วน (%)
	2563	2564	2565 (ม.ค.-พ.ย.)	2565 (ม.ค.-พ.ย.)	2565 (ม.ค.-พ.ย.)
<b>รวมทุกสินค้า</b>	231,634.11	272,006.08	265,349.05	7.61	100
1. สินค้าเกษตรกรรม (กลีกรวม,ปศุสัตว์,ประมง)	21,101.49	26,151.33	24,679.23	3.51	9.30
2. สินค้าอุตสาหกรรมการเกษตร	18,058.43	19,326.54	21,212.24	20.64	7.99
3. สินค้าอุตสาหกรรม	185,920.23	216,243.57	208,445.47	6.46	78.56
4. สินค้าแร่และเชื้อเพลิง	6,553.96	10,284.55	11,012.12	17.53	4.15
5. อื่น ๆ (ธุรกรรมพิเศษ เช่น ของที่ออกไปกับตน)	0.00	0.10	0.00		0.00

## สัดส่วนการส่งออกไปยังประเทศคู่ค้าหลัก

ม.ค.-พ.ย. 65 (%Share)



ที่มา : สำนักงานนโยบายและยุทธศาสตร์การค้า ประมวลผล โดย สศอ. (ข้อมูล ณ เดือนธันวาคม 2565)

# การส่งออกสินค้าอุตสาหกรรม (ไม่รวมทองคำ) - ประเทศคู่ค้าสำคัญ



ม.ค.-พ.ย.2565

## โลก +4.8 %YOY

- รถยนต์ อุปกรณ์ และส่วนประกอบ
- เครื่องคอมพิวเตอร์และส่วนประกอบ
- ผลิตภัณฑ์ยาง

## EU +4.9 %YOY

- คอมพิวเตอร์และส่วนประกอบ
- อัญมณีและเครื่องประดับ (ไม่รวมทองคำ)
- เครื่องปรับอากาศและส่วนประกอบ

## จีน -8.4 %YOY

- ผลิตภัณฑ์ยาง
- เม็ดพลาสติก
- คอมพิวเตอร์และส่วนประกอบ

## ญี่ปุ่น -1.5 %YOY

- รถยนต์ อุปกรณ์ และส่วนประกอบ
- เคมีภัณฑ์
- เครื่องจักรกลและส่วนประกอบ

## อาเซียน (5) +9.3 %YOY

- รถยนต์ อุปกรณ์ และส่วนประกอบ
- แผงวงจรไฟฟ้า
- เม็ดพลาสติก

## ตะวันออกกลาง +17.6 %YOY

- รถยนต์ อุปกรณ์ และส่วนประกอบ
- เครื่องปรับอากาศและส่วนประกอบ
- ไม้และผลิตภัณฑ์ไม้

## สหรัฐฯ +16.1 %YOY

- คอมพิวเตอร์และส่วนประกอบ
- ผลิตภัณฑ์ยาง
- โทรศัพท์ อุปกรณ์ และส่วนประกอบ

## อินเดีย +21.6 %YOY

- เม็ดพลาสติก
- เคมีภัณฑ์
- อัญมณีและเครื่องประดับ (ไม่รวมทองคำ)

## CLMV +6.0 %YOY

- รถยนต์ อุปกรณ์ และส่วนประกอบ
- เคมีภัณฑ์
- เม็ดพลาสติก

ที่มา : สำนักงานนโยบายและยุทธศาสตร์การค้า ประมวลผล โดย สศอ.  
หมายเหตุ : ประมวลผลจากมูลค่าการส่งออกสินค้าอุตสาหกรรม 3 อันดับแรก



# การนำเข้า (ไม่รวมทองคำ) - ประเทศคู่ค้าสำคัญ



ม.ค.-พ.ย.2565

**โลก +15.6 %YOY**

- น้ำมันดิบ
- เคมีภัณฑ์
- เครื่องจักรกลและส่วนประกอบ

**EU +0.8 %YOY**

- เครื่องจักรกลและส่วนประกอบ
- ผลิตภัณฑ์เวชกรรมและเภสัชกรรม
- เคมีภัณฑ์

**จีน +8.6 %YOY**

- เครื่องจักรไฟฟ้าและส่วนประกอบ
- เคมีภัณฑ์
- เครื่องจักรกลและส่วนประกอบ

**ญี่ปุ่น -3.8 %YOY**

- เหล็ก เหล็กกล้าและผลิตภัณฑ์
- เครื่องจักรกลและส่วนประกอบ
- เครื่องจักรไฟฟ้าและส่วนประกอบ

**อาเซียน (5) +17.5 %YOY**

- น้ำมันดิบ
- เคมีภัณฑ์
- เครื่องคอมพิวเตอร์ อุปกรณ์ และส่วนประกอบ

**ตะวันออกกลาง +70.7 %YOY**

- น้ำมันดิบ
- ก๊าซธรรมชาติ
- น้ำมันสำเร็จรูป

**สหรัฐฯ +29.6 %YOY**

- น้ำมันดิบ
- แผงวงจรไฟฟ้า
- เคมีภัณฑ์

**อินเดีย +15.7 %YOY**

- เครื่องเพชรพลอย อัญมณี เงินแท่ง
- เครื่องจักรกลและส่วนประกอบ
- สินแร่โลหะอื่น ๆ

**CLMV +15.3 %YOY**

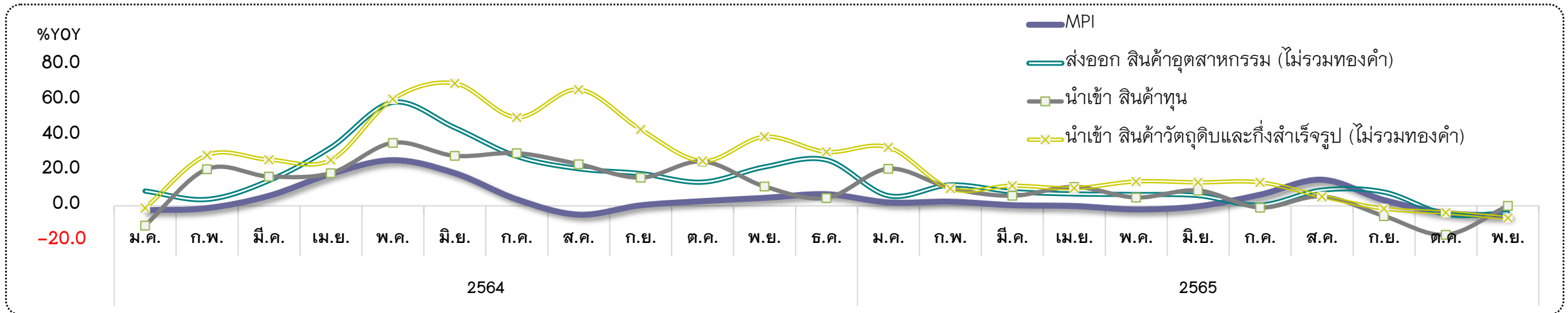
- ก๊าซธรรมชาติ
- เชื้อเพลิงอื่น ๆ
- เครื่องใช้ไฟฟ้าในบ้าน

ที่มา : สำนักงานนโยบายและยุทธศาสตร์การค้า ประมวลผล โดย สศอ.

หมายเหตุ : ประมวลผลจากมูลค่าการนำเข้า 3 อันดับแรก



## ทิศทาง MPI และการค้าระหว่างประเทศ



( %YOY )	2565												2565
	ม.ค.	ก.พ.	มี.ค.	เม.ย.	พ.ค.	มิ.ย.	ก.ค.	ส.ค.	ก.ย.	ต.ค.	พ.ย.	ธ.ค.	
MPI	2.0	2.5	0.4	-0.0	-2.0	-0.2	6.4	14.9	3.3	-4.0	-5.6		1.4
ส่งออก สินค้าอุตสาหกรรม (ไม่รวมทองคำ)	5.8	12.0	8.2	6.9	6.5	6.0	0.5	9.0	7.9	-4.6	-4.1		4.8
นำเข้า สินค้าทุน	21.1	10.1	5.7	10.8	4.7	8.7	-1.0	5.3	-5.8	-16.4	0.0		3.5
นำเข้า สินค้าวัตถุดิบและกึ่งสำเร็จรูป (ไม่รวมทองคำ)	33.3	9.8	11.5	10.1	13.9	13.3	13.4	5.4	-1.6	-3.8	-6.9		8.5
อัตราเงินเฟ้อ (ร้อยละ)	3.23	5.28	5.73	4.65	7.10	7.66	7.61	7.86	6.41	5.98	5.55	5.89	6.07
อัตราแลกเปลี่ยน (บาท:ดอลลาร์สหรัฐ)	33.24	32.67	33.25	33.82	34.42	34.97	36.34	35.88	37.04	37.92	36.43	34.80	35.07
ราคาน้ำมันเบนซิน 95 (บาท : ลิตร)	39.99	42.91	46.51	46.21	49.51	52.19	47.46	44.76	42.64	42.57	43.19		45.27
ราคาน้ำมันดีเซล (บาท : ลิตร)	29.58	29.32	29.90	29.94	31.97	34.31	34.94	34.94	34.94	34.94	34.94		32.70
แก๊สโซฮอล์ 95 (บาท : ลิตร)	32.58	35.50	39.10	38.80	42.10	44.78	40.05	37.35	35.23	35.16	35.78		37.86

ที่มา : (1) สำนักงานนโยบายและยุทธศาสตร์การค้า ประมวลผล โดย สศอ., (2) ธนาคารแห่งประเทศไทย (ข้อมูล ณ เดือนธันวาคม 2565),

# ประเด็นนำเสนอ

---

เศรษฐกิจอุตสาหกรรม ปี 2565

แนวโน้มภาวะอุตสาหกรรม ปี 2566



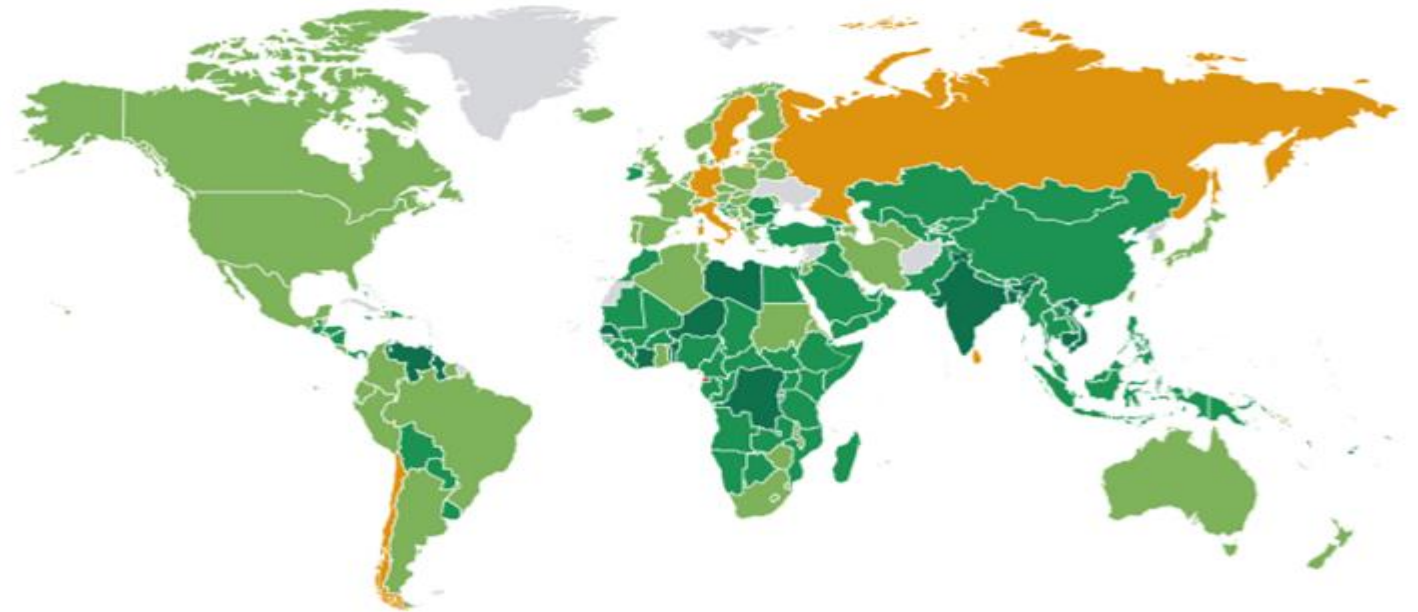
# แนวโน้มภาวะเศรษฐกิจโลก

ประมาณการเศรษฐกิจโลก : โดยภาพรวมส่งสัญญาณเข้าสู่ภาวะถดถอย

Real GDP (%YOY)	2563	2564	IMF ประมาณการ		
			2565	2566	
World	-3.0	6.0	3.2	2.7	▼
สหรัฐฯ	-2.8	5.9	1.6	1.0	▼
ยูโรโซน	-6.3	5.4	3.1	0.5	▼
ออสเตรเลีย	-2.2	4.9	3.8	1.9	▼
จีน	2.2	8.1	3.2	4.4	▲
ญี่ปุ่น	-4.6	1.6	1.7	1.6	▼
อินเดีย	-6.6	8.3	6.8	6.1	▼
เกาหลีใต้	-0.7	4.1	2.6	2.0	▼
ไต้หวัน	3.4	6.6	3.3	2.8	▼
สิงคโปร์	-4.1	7.6	3.0	2.3	▼
อินโดนีเซีย	-2.1	3.7	4.6	5.5	▲
มาเลเซีย	-5.5	3.1	5.4	4.4	▼
เวียดนาม	2.9	2.6	7.0	6.2	▼
ไทย	-6.2	1.5	2.8	3.7	▲

MAP (2023)

● 6% or more ● 3% - 6% ● 0% - 3% ● -3% - 0 ● less than -3% ● no data



 สศช. ประมาณการ ปี 2565 เศรษฐกิจไทย ขยายตัวร้อยละ 3.2 (YOY)  
ปี 2566 เศรษฐกิจไทย ขยายตัวร้อยละ 3.0 - 4.0 (YOY)

ที่มา : (1) สำนักงานสภาพัฒนาการเศรษฐกิจและสังคมแห่งชาติ (สศช.), (2) ตัวเลขประมาณการ โดย IMF (ตุลาคม 2565)

หมายเหตุ : ▲ ▼ = การเปลี่ยนแปลงระหว่าง ปี 2566 กับ ปี 2565

# ปัจจัยที่ส่งผลกระทบต่อเศรษฐกิจโลกในปี 2566

## อัตราเงินเฟ้อ

มีแนวโน้มชะลอตัว



Inflation rate	2563	2564	IMF ประเมินการ		
			2565	2566	
World	-3.2	4.7	8.8	6.5	✓
สหรัฐฯ	1.2	4.7	8.1	3.5	✓
ยุโรปโซน	0.3	2.6	8.3	5.7	✓
ออสเตรเลีย	0.9	2.8	6.5	4.8	✓
จีน	2.4	0.9	2.2	2.2	=
ญี่ปุ่น	-0.0	-0.2	2.0	1.4	✓
อินเดีย	6.2	5.5	6.9	5.1	✓
เกาหลีใต้	0.5	2.5	5.5	3.8	✓
ไต้หวัน	-0.2	2.0	3.1	2.2	✓
สิงคโปร์	-0.2	2.3	5.5	3.0	✓
อินโดนีเซีย	2.0	1.6	4.6	5.5	▲
มาเลเซีย	-1.1	2.5	3.2	2.8	✓
เวียดนาม	3.2	1.8	3.8	3.9	▲
ไทย	-0.8	1.2	6.3	2.8	✓

ที่มา : IMF (ตุลาคม 2565)

หมายเหตุ : ▲ ▼ = การเปลี่ยนแปลงระหว่าง ปี 2566 กับ ปี 2565

## อัตราการว่างงาน

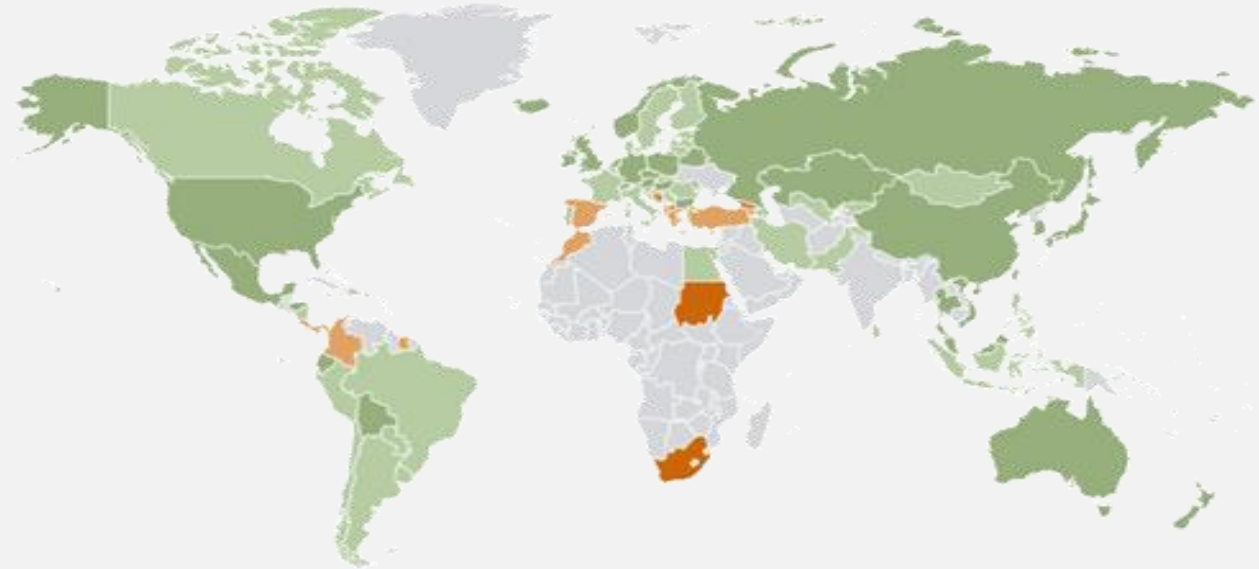
มีแนวโน้มปรับตัวลดลง



MAP (2023)

Unemployment rate

● 20% or more ● 15% - 20% ● 10% - 15% ● 5% - 10% ● Less than 5% ● no data



ปี 2565 อัตราเงินเฟ้อทั่วไปของไทย อยู่ที่ร้อยละ 6.1

สศช. ประเมินการ ปี 2566 อัตราเงินเฟ้อทั่วไป อยู่ในช่วงร้อยละ 2.5 - 3.5

# แนวโน้มภาวะเศรษฐกิจในประเทศคู่ค้าของไทย

## ปัจจัยที่ส่งผลกระทบ

Real GDP 2566 (%YOY)

**EU +0.5 %YOY**

- วิกฤตพลังงานที่ยืดเยื้อ
- อัตราเงินเฟ้ออยู่ในระดับสูง

**จีน +4.4%YOY**

- + สัญญาณเชิงบวกจากการเปิดประเทศ
- + การปลดล็อกมาตรการ ZERO-COVID ช่วยผลักดันให้เศรษฐกิจฟื้นตัวต่อเนื่อง

**ญี่ปุ่น +1.6%YOY**

- + มีแรงสนับสนุนสำคัญจากการท่องเที่ยว
- + อุปสงค์ในประเทศมีแนวโน้มฟื้นตัวขึ้น

**สหรัฐฯ +1.0 %YOY**

- อัตราเงินเฟ้อยังคงอยู่ในระดับสูง
- การลงทุนภาคเอกชนชะลอตัวตามแรงกดดันจากอัตราดอกเบี้ยที่เพิ่มขึ้น

**ตะวันออกกลาง**

- + เศรษฐกิจในประเทศแข็งแกร่ง
- + ประชากรส่วนใหญ่มีรายได้สูง

**อินเดีย +6.1 %YOY**

- + ตลาดขนาดใหญ่มีประชากรจำนวนมาก

**อาเซียน (5)**

- + เศรษฐกิจในประเทศมีแนวโน้มขยายตัวดีขึ้นตามลำดับ

**CLMV**

- + เศรษฐกิจในประเทศมีแนวโน้มฟื้นตัวอย่างค่อยเป็นค่อยไป
- + แนวการค้าชายแดนขยายตัวต่อเนื่อง

# แนวโน้มภาวะเศรษฐกิจในประเทศ

แนวโน้มภาวะเศรษฐกิจไทย ปี 2566 ได้รับปัจจัยสนับสนุนจากการฟื้นตัวของภาคการท่องเที่ยว การบริโภค การลงทุน และการผลิตภาคเกษตร

ประมาณการเศรษฐกิจ ปี 2565 - 2566

(%YoY)	2564			2565		ประมาณการ	
	ทั้งปี	Q2	Q3	2565	2566		
GDP (CVM)	1.5	2.5	4.5	3.2	3.0 - 4.0		
การลงทุนรวม <sup>1/</sup>	3.4	-1.0	5.2	2.6	2.5		
ภาคเอกชน	3.3	2.3	11.0	3.9	2.6		
ภาครัฐ	3.8	-9.0	-7.3	-0.7	2.4		
การบริโภคภาคเอกชน	0.3	7.1	9.0	5.4	3.0		
การอุปโภคภาครัฐบาล	3.2	2.8	-0.6	-0.2	-0.1		
มูลค่าการส่งออกสินค้า <sup>2/</sup>	19.2	9.7	6.7	7.5	1.0		
ปริมาณ <sup>2/</sup>	15.5	4.4	2.1	3.2	1.0		
มูลค่าการนำเข้าสินค้า <sup>2/</sup>	23.9	22.4	23.2	17.8	1.6		
ปริมาณ <sup>2/</sup>	17.9	7.5	8.0	5.3	2.6		

หมายเหตุ: <sup>1/</sup> การลงทุนรวม หมายถึง การสะสมทุนถาวรเบื้องต้น  
<sup>2/</sup> ฐานข้อมูลตุลการชำระเงินของธนาคารแห่งประเทศไทย

ที่มา : สศช. (ข้อมูล ณ เดือนพฤศจิกายน 2565)

## ปัจจัยสนับสนุน

### การท่องเที่ยว

- มีแนวโน้มขยายตัวต่อเนื่อง
- ธุรกิจที่เกี่ยวข้อง เช่น ร้านอาหาร โรงแรม การค้าขายปรับตัวดีขึ้น
- จีนเปิดประเทศ ซึ่งคาดว่าจะมีนักท่องเที่ยวจากจีน ไม่น้อยกว่า 4-5 ล้านคน



### การบริโภคภาคเอกชน

- ขยายตัวตามกิจกรรมทางเศรษฐกิจที่กลับมาเป็นปกติ
- รายได้ปรับตัวเพิ่มขึ้นในภาคเกษตร การท่องเที่ยว และภาคบริการ
- อัตราการว่างงานมีทิศทางปรับตัวลง ช่วยสนับสนุนการบริโภค



### การลงทุนภาครัฐและเอกชน

- การลงทุนภาครัฐ การก่อสร้างโครงสร้างพื้นฐานมีความคืบหน้าต่อเนื่อง
- การลงทุนภาคเอกชน ผู้ประกอบการรายใหญ่จากต่างประเทศเข้ามาลงทุนในประเทศเพิ่มขึ้น อาทิ ยานยนต์ไฟฟ้า ชิ้นส่วนอิเล็กทรอนิกส์



### ภาคการเกษตร

- คาดว่าปริมาณน้ำจะมีเพียงพอ ส่งผลให้ผลผลิตการเกษตรเติบโตดี
- นโยบายควบคุมการส่งออกน้ำมันปาล์มดิบและข้าวของอินเดีย เป็นอานิสงส์ให้การส่งออกผลผลิตเกษตรของไทยทดแทนในตลาดโลกขยายตัวได้ดี



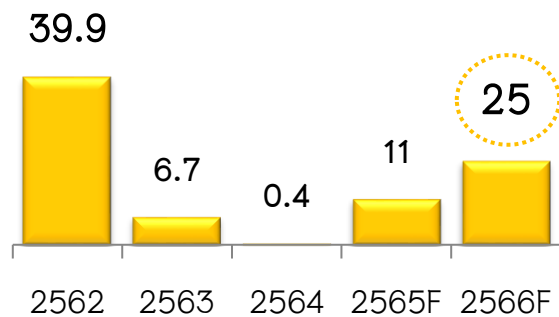
# ปัจจัยที่ส่งผลต่อเศรษฐกิจในประเทศ

## การท่องเที่ยว

### ปี 2566 ประเมินการ

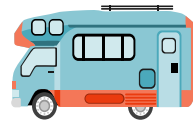
- จำนวนนักท่องเที่ยวต่างชาติประมาณ 25 ล้านคน
- รายได้จากการท่องเที่ยวรวม 2.38 ล้านล้านบาท

### จำนวนนักท่องเที่ยว (ล้านคน)



ที่มา : การท่องเที่ยวแห่งประเทศไทย (ททท.)

หมายเหตุ : F = ประเมินการ (มกราคม 2566)



## การลงทุนภาครัฐ

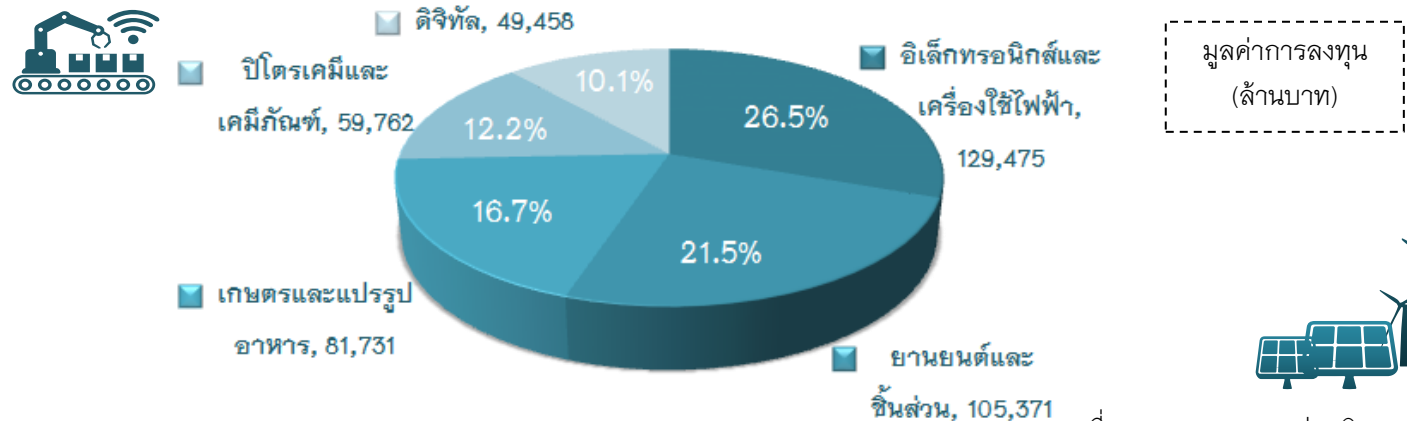


ตัวอย่างโครงการเมกะโปรเจกต์ใหม่ในปี 2023 (รถไฟความเร็วสูง / รถไฟฟ้า / มอเตอร์เวย์ / ทางด่วน / ท่าเรือ / สนามบิน)	มูลค่าการลงทุน (พันล้านบาท)
รถไฟความเร็วสูงกรุงเทพฯ-หนองคาย ช่วงนครราชสีมา-หนองคาย (356 กม.)	300
มอเตอร์เวย์สายนครปฐม-ชะอำ	76
มอเตอร์เวย์สาย 9 วงแหวนรอบนอกกรุงเทพฯฝั่งตะวันตก ช่วงบางขุนเทียน-บางบัวทอง	56
มบตาคูต เฟส 3 ช่วงที่ 2	48
รถไฟฟ้าสีแดงอ่อน ช่วงบางซื่อ-พญาไท-มักกะสัน-หัวหมาก และสีแดงเข้ม ช่วงบางซื่อ-หัวลำโพง	47
ทางด่วนศรีนครินทร์-สุวรรณภูมิ	43
ขยายท่าอากาศยานสุวรรณภูมิ ด้านทิศเหนือ	41
โครงการทางพิเศษสายกะอู๋-ป่าตอง จ.ภูเก็ต	15

ที่มา : SCB Economic Intelligence Center

## การลงทุนภาคเอกชน

ปี 2565 มีโครงการได้รับบัตรส่งเสริมการลงทุน 1,490 โครงการ (+9.0 %YOY) และมีมูลค่าเงินลงทุน 489,090 ล้านบาท (+21.0 %YOY) ซึ่งอุตสาหกรรมเป้าหมายที่มีเงินลงทุนมูลค่าสูง 5 อันดับแรก ได้แก่



ที่มา : คณะกรรมการส่งเสริมการลงทุน (BOI)



# แนวโน้มภาวะอุตสาหกรรมไทย ปี 2566

## 10 อุตสาหกรรมเด่น

### อุตสาหกรรมที่เติบโตตามตลาดโลก



ยานยนต์



ชิ้นส่วนอิเล็กทรอนิกส์



เม็ดพลาสติก



เครื่องปรับอากาศ



อาหารและเครื่องดื่ม

### อุตสาหกรรมที่ปรับตัวตามกิจกรรมทางเศรษฐกิจในประเทศ



แก๊สธรรมชาติ



การกลั่นน้ำมัน



ยางรถยนต์

### อุตสาหกรรมที่ขยายตัวตามการท่องเที่ยว

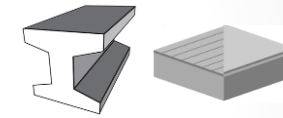


กระเป๋าเดินทาง



เครื่องประดับมีค่า

## อุตสาหกรรมที่ฟื้นตัวแบบค่อยเป็นค่อยไป



ผลิตภัณฑ์คอนกรีต  
(เสาเข็ม, พื้นสำเร็จรูป)



ซีเมนต์



อุปกรณ์ไฟฟ้า



ผลิตภัณฑ์โลหะ

## อุตสาหกรรมที่มีแนวโน้มซบเซา



เหล็กและเหล็กกล้า



เฟอร์นิเจอร์



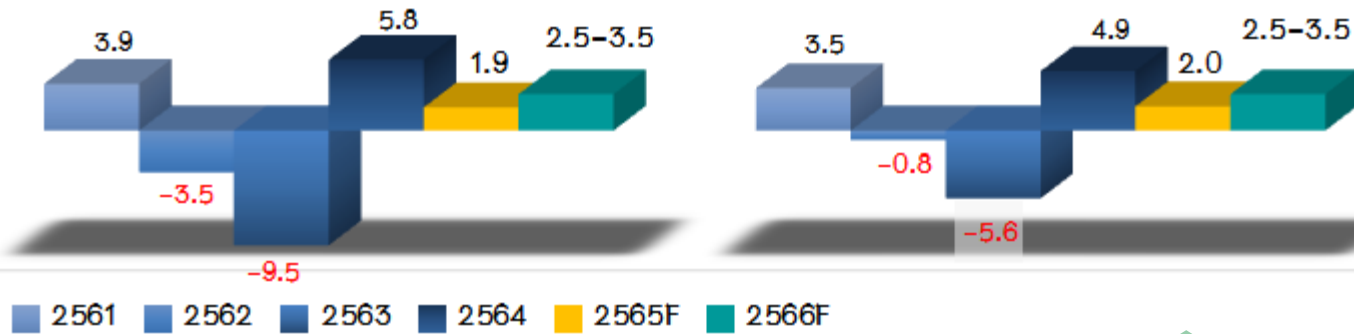
สิ่งทอ



## ประมาณการ MPI และ GDP ภาคอุตสาหกรรม

MPI (%YOY)

GDP Manu. (%YOY)



(%YOY)	2561	2562	2563	2564	2565F	2566F
MPI	3.9	-3.5	-9.5	5.8	1.9	2.5-3.5
GDP Manu.	3.5	-0.8	-5.6	4.9	2.0	2.5-3.5

ที่มา : สศอ. ประมาณการ ณ เดือนพฤศจิกายน 2565  
หมายเหตุ : F = ประมาณการ

### ปัจจัยสนับสนุน



บริการ

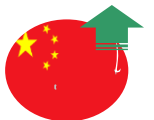
อุปสงค์ภายในประเทศฟื้นตัว ตามการท่องเที่ยวและภาค



ภาวะเงินเฟ้อมีทิศทางชะลอลง



ปัญหาห่วงโซ่อุปทานคลี่คลายลง โดยเฉพาะการขาดแคลน  
เซมิคอนดักเตอร์และค่าระวางเรือขนส่งสินค้าปรับตัวลดลง

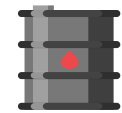


จีนเปิดประเทศ

### ปัจจัยกดดัน



เศรษฐกิจโลกเข้าสู่ภาวะชะลอตัว



ความผันผวนของราคาพลังงาน



นโยบายทางการเงินที่ตึงตัว



ข้อขัดแย้งทางภูมิรัฐศาสตร์ที่ยืดเยื้อ



สำนักงาน | OFFICE  
เศรษฐกิจอุตสาหกรรม | OF INDUSTRIAL ECONOMICS

# Thank You